



📍 1238 Bp., Grassalkovich út 66.

☎ +36 20 467 4475

HA GÁZ VAN, RÁNK FIX HOGY SZÁMÍTHAT!

FÉG szervez.



HASZNÁLATI UTASÍTÁS



Vara-FÉG Ipari Kereskedelmi és Szolgáltató Kft.
1139, Budapest Fáy utca 23.
tel./Fax: 061/ 262 7471

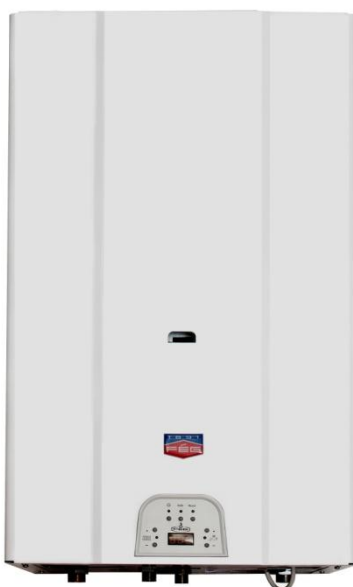
KEZELÉSI ÚTMUTATÓ

Gázüzemű szivattyús fűtő- és kombinált fűtő-vízmelegítő készülékekhez

C-24HE
CK-24HE
CK-24HE-T

ZC-24HE
ZCK-24HE
ZCK-24HE-T

Típusokhoz



FIGYELEM!

Mielőtt használatba venné a készüléket, gondosan tanulmányozza át a *kezelési útmutatót* és a *jótállási jegyben* a jótállás feltételeit!

Kiadás S4965CM 2076 „Esys” vezérléssel működő változatokhoz

Budapest, 2016.03.28.

Tartalomjegyzék

Üdvözöljük Önt vásárlóink sorában!	4
FONTOS TUDNIVALÓK AZ ÖN BIZTONSÁGA ÉS NYUGALMA ÉRDEKÉBEN.....	4
Gázkészülék kicsomagolása, típusellenőrzés	5
Gyártói garancia / jogi felelősség	6
CE azonosító	6
MBVTI tanúsítvány	6
Folyamatos karbantartás	6
Újrahasznosítás	6
Adattábla	7
3. Használati és karbantartási útmutatások a felhasználó számára	55
3.1 Készülék kezelőszervei, műszerfal	55
3.2 Begyűjtés, üzemeltetés	56
3.3 Előremenő fűtővíz hőmérsékletének beállítása, módosítása	56
3.4 HMV hőmérsékletének beállítása, módosítása (kombinált fűtőkészülékek esetén).....	56
3.5 Nyári üzemmód	56
3.6 Téli üzemmód.....	56
3.7 Felhasználói menü	57
3.8 Kijelző szimbólumok	57
3.9 Hibajelzések és hibalista mód.....	57
3.10 Tanácsok energiatakarékos üzemeltetésre	57
3.11 Ideiglenes üzemen kívül helyezés	58
3.12 Kikapcsolás	58
3.13 Karbantartási útmutató.....	58
4. Működési rendellenességek és elhárításuk	59
5. Elérhetőség	62

Üdvözljük Önt vásárlóink sorában!

Megköszönjük, hogy Ön a VARA-FÉG Kft. fali gázkazánját választotta. Reméljük, hogy új típusú, energiatakarékos, megbízható üzemű, kis helyfoglalású készülékünk minden tekintetben megelégedésére fog szolgálni. A teljesen zavartalan üzem, a hosszú élettartam és a gazdaságos fűtés érdekében kérjük, hogy részletesen tanulmányozza át a *Kezelési útmutatót* és a *Jótállási jegyben* a jótállás feltételeit!

A készülékeket megrendelés alapján a kívánt gázfajtához szabályozzuk be. Szobahőmérséklet szabályozóval, külső hőmérsékletérzékelő vagy más kapcsoló jellegű vezérléssel (például órás programkapcsoló) teljesen automatikusan üzemel.

E fűtő- és fűtő-vízmelegítő készülékek zárt és nyitott fűtési rendszerekben alkalmazhatók. A zárt fűtési rendszerhez előírt szerelvények – zárt tágulási tartály, biztonsági lefúvató szelep, nyomásmérő, feltöltő és ürítő csatlakozás lehetősége – a készülékbe be vannak építve. Padlófűtési rendszerhez csak külön hőcserélővel leválasztva (vagy keverő szelepet alkalmazva), megfelelő kapcsolással és szerelvényekkel lehet csatlakoztatni.

A készülékhez kapcsolódó rendszerről, a gázellátásról, az égéstermék-elvezetésről, a villamos csatlakozásról és a fűtési rendszerről – megfelelő tervező közreműködésével – műszaki tervet kell készíttetni. A rendszert a jóváhagyott terveknek megfelelően kell kiviteleztetni. Kivitelezésnél kötelezően betartandó a mindenkor hatályos GKM rendeletben előírtak. (Továbbiakban röviden: GmBSz)

FONTOS TUDNIVALÓK AZ ÖN BIZTONSÁGA ÉS NYUGALMA ÉRDEKÉBEN

A készüléket csak az kezelheti, akit erre az üzembe helyező kioktatott, a tűzvédelmi szabályokat ismeri és cselekvőképességében nincs korlátozva. Ha a *Kezelési útmutatóban* előírtakat nem tartják be, ennek következményeiért a készülék üzemeltetője felelős.

Gázszivárgás észlelése esetén a készülék alatti gázcsapot azonnal zárja el, szellőztesse ki a helyiséget (közben elektromos kapcsolót ne működtessen, hálózati villásdugót ne mozgasson, ne használja a telefont a veszélyes helyen, ne gyújtson tüzet, ne dohányozzon). További gázszivárgás esetén a gázmérőnél lévő gáz főcsapot is zárja el! Figyelmeztesse a lakókat környezetében!

A gázszivárgást a helyi gázszolgáltató vállalatnál azonnal be kell jelenteni! A hiba javítását csak arra képesített szakszerelő végezheti. A hiba megszüntetéséig a készüléket használni TILOS!

A fűtőkészülék meghibásodása esetén a gázkészülék szervizek illetékeseit kell hívni (Szervizhálózatok címjegyzéke mellékelve). Hozzá nem értő, illetve a gyártó által e készülékek javításra fel nem jogosított szerelő által okozott károkért a gyártó felelősséget nem vállal.

Háztartási célokra csak 11,5 kg és 23 kg töltő súlyú PB gázpalackot szabad használni. Abban a helyiségben, ahol a gázkészülék van, csak 1 db – egy lakásban legfeljebb 2 db, összesen 35 kg töltő súlynál kisebb tömegű – gázpalackot szabad tartani.

Éghető anyagok a készülék alatt nem, oldalirányban minimum 60 cm távolságon túl lehetnek. Ne tároljon robbanó vagy gyúlékony anyagot a gázkazánal egy helyiségben (pl.: benzin, festék, stb.). Ne használjon a gázkazán közelében aeroszolos, oldószeres, klóros anyagot, festéket, ragasztót, stb. Kedvezőtlen körülmények között ezek az anyagok korrodálhatják az égéstermék-elvezető rendszert.

Soha ne kapcsolja ki a biztonsági elemeket, és ne is módosítsa ezeket, mert kiiktathatja a működésüket. Ne végezzen semmilyen beavatkozást a gázkazán környezetében, a víz-, gáz-, és elektromos vezetékeken, az égéstermék-elvezető rendszerben. Ne végezzen semmilyen karbantartási vagy javítási munkát a gázkazánon. Vízszivárgás esetén azonnal zárja el a hidegvíz bemenő csapot, és a szakszervizzel javítsa ki a hibát. Ne rongálja meg, illetve ne távolítsa el a plombát az alkatrészekről. Kizárólag a szakszerviz szakemberei végezhetnek beavatkozást a leplombált részekben. Ne módosítsa a gázkazán környezetét és a telepítés körülményeit, mert az hatással lehet a gázkazán biztonságos működésére.

Figyelem! Legyenek figyelmesek a melegvíz hőmérsékletének beszabályozásánál: a víz nagyon forró lehet a vízvételi csapnál.

Ha a hálózati vezeték megsérül, akkor a veszélyek kiküszöbölése céljából a cserét a gyártóval vagy szervizzel szabad elvégeztetni.

Ezt a készüléket nem kezelheti csökkent érzékelési vagy szellemi képességű, illetve tapasztalattal vagy ismerettel nem rendelkező személy (beleértve gyermekeket is), kivéve, ha olyan személy felügyeli őket, a készülék használatát illetően, aki egyben felelős a biztonságukért is.

A gyártó semmilyen felelősséget nem vállal azokért a károkért, amelyek a beszerelés hibájából, a nem megfelelő használatból, a készüléken eszközölt változtatásokból, vagy a gyártó által meghatározott utasítások és az érvényben levő beszerelési előírások figyelmen kívül hagyásából származnak.

Gázkészülék kicsomagolása, típusellenőrzés

Kicsomagolás előtt célszerű ellenőrizni a csomagoló dobozon feltüntetett és vásárláskor választott gázkészülék típust, pontos műszaki paramétereket, figyelmeztető feliratokat, célország megjelölését (HU), alkalmazható és a vásárláskor választott gázfajtát, csatlakozási gáznyomást és az égéstermék eltávolítás kódját az esetleges félreértések és további problémák elkerülése érdekében.

Betűjelölések a típusnevekben:

- **C** = Cirkó fűtőkészülék, beépített szivattyúval, tágulási tartállyal, biztonsági lefúvató szeleppel, (kéményes kivitel. „Z”-jel nélkül!).
- **H** = Honeywell gázszeleppel szerelt.
- **E** = Elektronikus szabályozás - MMI (ionizációs lángőrzés, lángmoduláció, külső hőmérsékletérzékelő csatlakoztathatóság, HMV áramlásérzékelés, digitális kommunikáció).
- **K** = Kombinált fűtőkészülék (átfolyós rendszerű, beépített KNV hőcserélővel rendelkezik).
- **T** = Kombinált fűtőkészülék (indirekt tárolóra dolgozik,) opcióban.
- **Z** = Zárt égésterű, ventilátoros kivitel.

	Teljesítmény	Csak fűtő	Kombi	
			Átfolyós	Tárolós
Kéményes B _{11BS}	24 kW	C-24HE	CK-24HE	CK-24HE-T
Ventilátoros C ₁₂ , C ₃₂ , C ₄₂ , C ₅₂ , C ₆₂	24kW	ZC-24HE	ZCK-24HE	ZCK-24HE-T

Égéstermék eltávolítás kódjában alkalmazott fontosabb betűjelölések:

- Égéstermék-elvezetéssel rendelkező, a helyiség légterétől nem független (nyílt égésterű), „**B**” típusú, legfeljebb 140 kW egység- vagy együttes hőterhelésű gázfogyasztó készülékek. Röviden: kéményes gázkészülék
- A helyiség légterétől független égési levegő ellátású és égéstermék-elvezetésű (zárt égésterű), „**C_{xx}**” típusú gázfogyasztó készülékek. Röviden: ventilátoros zárt égésterű gázkészülék.

Gyártói garancia / jogi felelősség

A gázkazánjainkra 36 hónap (3év) kötelező jótállást vállalunk, mely a készülék üzembe helyezésétől kezdődik. Ennek feltétele, hogy az üzemeltető (tulajdonos) saját költségére az évenkénti kötelező karbantartást elvégeztesse a gyártó *Szervizjegyzékében* szereplő szakszervizzel.

Jogi megkötés, jótállási feltételek, megfelelőségi nyilatkozat és felelősség, a mellékelt *Jótállási jegyben* van rögzítve. Garanciális, és egyéb jogi követelés igényléséhez nélkülözhetetlen a pontos és értelemszerű kitöltés és ennek bizonyítása. Vásárláskor ellenőrizze a kitöltöttséget és az eladó szerv bélyegzőjének meglétét. Beüzemelésnél a Jótállási jegyben mellékelt jegyzőkönyvet a beüzemelőnek ki kell tölteni, aláírni, lepecsételni. Az üzemeltetőnek a készülék üzemeltetésének elsajátítása és a

jótállási feltételek tudomásul vétele után, alá kell írni az üzemeltető részt! Az üzemeltetőnek, az „Üzembehelyezési jegyzőkönyv” másolatát a VARA-FÉG Kft. címére vissza kell küldeni.

Adattábla

A fűtőkészülék belsejében elhelyezett adattábla igazolja a gyártás eredetét és a forgalomba hozó országot.

Figyelem! A gázkészüléket kizárólag az adattáblában szereplő gáztípusokkal lehet üzemeltetni. Az adattáblán és a jelzéseknek meg kell felelniük a helyi üzemeltetési feltételeknek.

Készülék		Modell	C.-24HE..	
Kategória (Csatlakozási gáznyomás), Fűtőtermék elhelyezési kódja		II2HS3B/P 25, 30 mbar) B1HS		
Gyártási szám/év	09 0001			
CELORSZÁG		HU		
GÁZFAJTA	H	S	PéBé	
Gyári beállítás	●			
Hőteljesítmény: [kW]	max.			
	min.			
Hőterhelés: [kW]	max.			
	min.			
Névl.csatl. gáznyomás: [mbar]		25	30	
Névl. gázfogyasztás [m ³ /h]				
Hatásfok [%]				
Fűtési vízny.min/max [(P)ns] bar		/		
Max. HMV vízny. [P)mv bar]		10		
Min. HMV vízny. [P)mv bar]		0		
HMV min/max [l/min]		/		
Tárgulási tartály [liter]				
Súly [kg]				
Elektromos: csatlakozás, telj.felvétel, érintésvédelmi osztály, védelem	230V/50Hz W I (MSZ 172/1) IP45			
NOx osztály	I			
Hatásfok osztály	★			
Zajszint	-dB			

Készülék		Modell	ZC.-24HE..	
Kategória (Csatlakozási gáznyomás), Fűtőtermék elhelyezési kódja		II2HS3B/P 25, 30 mbar) C12,C24,C24,C25,C26		
Gyártási szám/év	09 0001			
CELORSZÁG		HU		
GÁZFAJTA	H	S	PéBé	
Gyári beállítás	●			
Hőteljesítmény: [kW]	max.			
	min.			
Hőterhelés: [kW]	max.			
	min.			
Névl.csatl. gáznyomás: [mbar]		25	30	
Névl. gázfogyasztás [m ³ /h]				
Hatásfok [%]				
Fűtési vízny.min/max [(P)ns] bar		/		
Max. HMV vízny. [P)mv bar]		10		
Min. HMV vízny. [P)mv bar]		0		
HMV min/max [l/min]		/		
Tárgulási tartály [liter]				
Súly [kg]				
Elektromos: csatlakozás, telj.felvétel, érintésvédelmi osztály, védelem	230V/50Hz W I (MSZ 172/1) IP45			
NOx osztály	I			
Hatásfok osztály	★★			
Zajszint	-dB			

1. Technikai jellemzők és méretek

A kéményes készülék atmoszférikus, természetes légellátású, injektoros gázégővel üzemelő szivattyús fűtőkészülék. A nyitott kivitelek esetében („B” kategória) természetes légáramú, kéménybekötést igénylő, füstgázelvezetést kell biztosítani. Kéménycsatlakozási méretek szűkítése nem megengedett!

A zárt égésterű („Z” betűjelzésű) készülékek kényszer légellátású, ventilátoros kivitelű, injektoros gázégővel üzemelő szivattyús fűtőkészülékek. A zárt kivitelnél az égéshez szükséges levegőt a külső környezetből szívják be, és nem a lakás légteréből használják el („C” kategória). Csak az előírt méretű és hosszúságú kéménycsatlakozási idomokból összeépített koaxiális vagy osztott kivitelű rendszerelemek használhatók. Kéménycsatlakozási méretek szűkítése nem megengedett!

Ionizációs égésbiztosítással, elektromos direktgyújtású égővel a készülék az előre beállított hőmérsékleti paramétereknek megfelelően automatikusan lángmodulál, és a szükségletnek megfelelően biztosítja a szakaszos működést. Nyitott és zárt fűtési rendszerhez egyaránt alkalmazhatók. Zárt rendszer esetén a készülékek a szükséges biztonsági elemekkel, mint pl.: tárgulási tartály, biztonsági lefúvató szelep, nyomásmérő óra, feltöltő és ürítő csatlakozási lehetőséggel rendelkeznek.

Kombinált fűtőkészülékek használati melegvíz (HMV) előnykapcsolással biztosítják a szükséges és előre beállított hőmérsékletű melegvizet a szolgáltatási helyhez. A fűtő- és a HMV kör átváltása egy beépített 3 utú váltószelep segítségével történik. Melegvízellátás biztosítására a szükséges hő-transzformációt a beépített KNV hőcserélő, digitális mennyiségi elemzést egy áramlásérzékelő, a digitális hőfokmérést egy a HMV előremenő csővére szerelt NTC hőfokmérő biztosítja (csak a nem tárolós, „K” jelű kiviteleké!). Indirekt tárolós rendszerben a használati melegvízellátására a készülék mellé, vagy alá épített indirekt tároló (puffer tároló) biztosítja a szükséges melegvizet. Az indirekt tároló nem része a készüléknek. A készülék közvetlen a tárolóba épített hőcserélőn keresztül biztosítja a hő-transzformációt. A digitális hőfokmérést egy az indirekt tárolóba helyezett külső NTC hőfokmérő biztosítja (csak a tárolós, „-T” jelű kiviteleké!). A tárolóba kihelyezhető hőfokmérő NTC, a „-T” jelű kivitelek tartozéka.

A készülékek szabályozási rendszere teljes egészében digitális jelkészlet alapú. Az egyes elektronikai elemek között hőálló vezetékek, szilikonos átvezető elemek biztosítják a tartós működést és kapcsolatot. Beállítási paraméterek meghatározása közvetlen a kijelzőn elhelyezett paraméter választó gombok segítségével történhet. A készülékekhez használható kétvezetékes analóg- vagy digitális szobatermosztát is.

Alkalmazott főbb egységek:

- Elektromos vezérlőegység: Honeywell MMI DSP49 G2004B (230V 50Hz, 3 Digit 7 Szegmentes kijelző, 4 zöld és 1 piros led, 7 nyomógomb, OPEN-THERM, OTC, PC kapcsolat).
- Biztosító panel: VARA-FÉG Kft., 230V 1A.
- Kombinált gázszelep: Honeywell VK4105 G1138B, (CVI-M Modulációs Rendszer, 230V 50Hz, 2xG3/4").
- Gyújtásvezérlő egység: Honeywell Esys S4965 CM 2076B, (230V 50Hz, 2.5VA, PC kapcsolat).
- Fűtési vízhőmérséklet szabályozás: Honeywell T7335 C2008B, NTC termisztorral.
- Fűtési biztonsági vízhőmérséklet határoló termosztát: Honeywell 2455R-95-S3508 B203S T146 Arany érintkezős.
- Füstgáz visszaáramlást érzékelő határoló termosztát: Campini TY60 A070 B04Au 70°C vagy Honeywell 2455R-70-S3507 B203S T146 Arany érintkezős,
- Differenciál biztonsági nyomásérzékelő: Honeywell. C6065FH1730B, Pki=120mbar
- HMV áramlásérzékelő: Honeywell C7195 A2001B.
- HMV hőfokérzékelő: Honeywell T7335D1016B (Kivétel a „-T” jelű tárolós változatok!).
- HMV tároló, kihelyezett hőfokérzékelő: Honeywell T7335B 1002 (10kOhm, a karakterisztika) (Csak a tárolós változatoknál!).
- 3 utú váltószelep: Honeywell VCZMG6000E (3xG3/4") vagy MUT VMR 20E SPDT CR M1S (230V 50Hz 4W, nyitásidő: 7 másodperc) (Csak a „K” jelű változatoknál!).
- Váltószelep motor: Honeywell VC6012 ZZ00E (230V 50Hz 6W, nyitásidő: 7 másodperc).
- Keringtető szivattyú: Grundfos UPS 15-60 CIL 130.
- Ventilátor: Ventilátor(Ebm RLG108/0042A21-3030LH-546 abr 58 W)
- Táglási tartály: Zilmet 531/L 10 liter.
- Biztonsági lefúvató szelep: Giacomini R140/1R, G1,2", max.2,5 bar.
- Automata légtelenítő: IMT Micro 12003, 3/8", max. 110°C, max. 12 bar (Csak a „Z” jelű zárt égésterű változatoknál!).
- Nyomásmérő óra: T&G 41/05 – 323.70125, max. 0-4 bar, ø37 mm, kapilláris 1 m, réz, G1/4".
- HMV Hőcserélő: VARA-FEG Kft. KNV hőcserélő (Csak a „K” jelű kombinált fűtőkészülék változatoknál, a „T” tárolós változatok kivételével!).
- Külső hőmérsékletérzékelő: Honeywell T7043 E1008 (Opció).

A fűtő- és fűtő-vízmelegítő készülékek rendelkeznek minden olyan biztonsági és ellenőrző szerkezettel, amit a termékszabványok előírnak.

3. Használati és karbantartási útmutatások a felhasználó számára

A készülék első üzembe helyezését csak a VARA-FÉG Kft. szervizhálózatának szakembere végezheti el, akinek kötelessége meggyőződni a készülék hibátlan szereléséről és működéséről. Az üzembe helyezőnek kötelessége az üzemeltető kioktatása a készülék használatára. A készülék beüzemelése után ki kell tölteni a *jótállási jegy üzembe helyezési jegyzőkönyvét*, és érvényesíteni kell a garanciát.

3.1 Készülék kezelőszervei, műszerfal



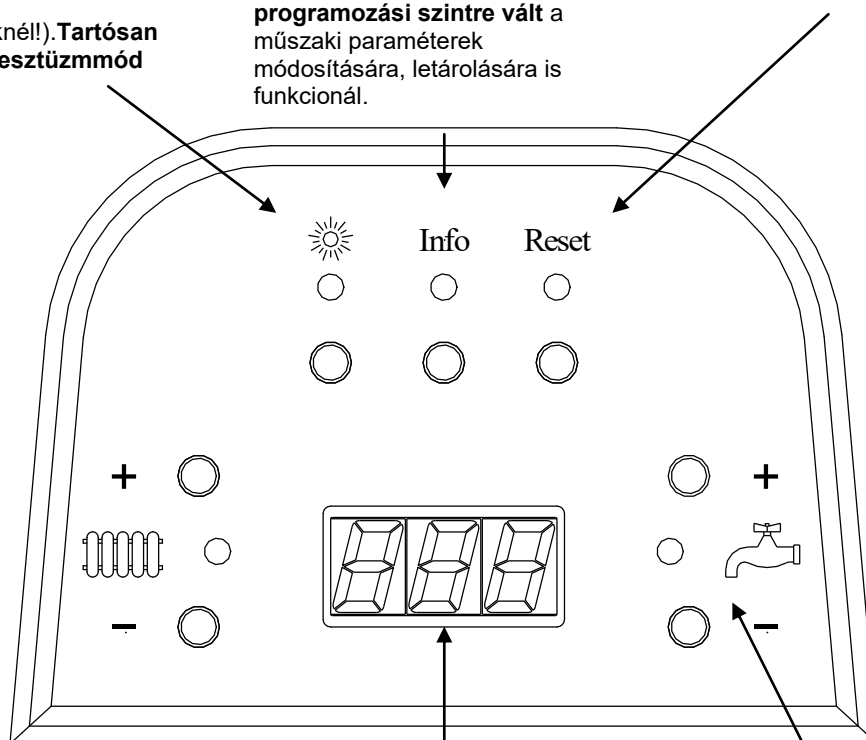
Téli nyári átváltó gomb. Bekapcsolt állapotban a , fűtés kikapcsolva készülék kizárólag HMV üzemmódban dolgozik. (Csak „K” jelű kombinált fűtőkészülékeké!!). **Tartósan benyomva a tesztüzemmód kapcsolója.**

„Info”

Információ lekérése a fontosabb műszaki paraméterekről. Az „Info” gomb segítségével léphetünk az egyes menüpontok között. **Tartósan nyomvatartva a programozási szintre vált a műszaki paraméterek módosítására, letárolására is funkcionál.**

„Reset”

Súlyos hibák feloldására szolgáló nyomógomb. **Hibalisták lekérdezése tartósaabb nyomvatartás után.**



Az előremenő fűtővíz kívánt hőmérsékletének a beállítása a radiátor ábra alatt és felett elhelyezett nyomógombok segítségével történik

Digitális kijelző, a készülék működése során megjeleníti az előremenő víz hőmérséklet értékét, fontosabb műszaki jelzéseket, hibákat, hibalistákat.

A használati melegvíz kívánt hőmérsékletének a beállítása a kifolyó-csap ábra alatt és felett elhelyezett nyomógombok segítségével történik. Műszaki paraméterek módosítására szolgáló funkciógombok

Nyomásmérés:

A fűtési rendszerben levő víz nyomásának (hideg állapotban) kb. 0,8÷1,2 bar-nak kell lenni. A vezérlő doboz alatt elhelyezett körszámlapos nyomásmérőn ellenőrizheti a nyomás értékét.

A fűtőkészülék üzemeltetése a következő:

A készüléket a vízzel megfelelően feltöltött fűtési és HMV („K” jelű kombinált készülékek esetén) rendszerre kapcsoljuk a leválasztó csapok kinyitásával. A készülék előtt elhelyezett gázcsapot kinyitjuk.

3.2 Begyújtás, üzemeltetés

Kapcsolja be a villamos betáplálást (a dugaszoló villát helyezze a dugaszoló aljzatba). Állítsa a készüléket a nyomógomb segítségével "Nyár"-i, vagy "Tél"-i üzemmódba. A készülék ellenőrzi a műszaki paramétereket és a biztonsági, védelmi eszközöket. Tesztek lefutása után a készülék Standby üzemmódra kapcsol. (Részletesen a 2.10.1 pontban leírtak szerint). A készülék automatikusan be fog gyújtani fűtés, vagy HMV kérés esetén („K” jelű kombinált készülékek esetén). Amennyiben a gyújtás sikertelen, a hiba kódja megjelenik a kijelzőn. (A hibajelzéseket táblázat tartalmazza: 2.1.12 pontban)

A szobahőmérséklet szabályozón állítsa be a megkívánt hőfokot. Ezt követően a fűtőkészülék üzeme teljesen automatikus, a főgőz láng modulálva tartja a helyiség hőmérsékletét. Ha a szobatermosztát által megszűnik a fűtéskérés igény, a készülék a főgőjét lekapcsolja és a szivattyút utókeringtetésre kapcsolja. Időjárásfüggő külsőhőmérséklet érzékelő alkalmazásával az előremenő víz hőmérséklet az előre beállított meredekségi hőfokgörbének megfelelően szabályozza az előremenő fűtővíz hőmérsékletét. (Részletesen a 2.8 és 2.10.4 pontban leírtak szerint).

Kombinált készülékeknel HMV kérés esetén a váltószelep átváltása után, melegvíz termelésre kapcsolja a készüléket. A HMV kérés előnykapcsolással dolgozik a fűtéskéréssel szemben. A használati melegvíz termelést az előre beállított hőfokértékeknek megfelelően biztosítja a készülék. (Részletesen a 2.10.7 pontban leírtak szerint).

Indirekt tárolós készülékek esetén a tárolóba elhelyezett hőmérséklet érzékelő termisztor fűtésigényére, a váltószelep átváltása után, melegvíz termelésre kapcsolja a készüléket. A használati melegvíz termelést az előre beállított hőfokértékeknek megfelelően biztosítja a készülék. (Részletesen a 2.10.8 pontban leírtak szerint).

3.3 Előremenő fűtővíz hőmérsékletének beállítása, módosítása

Fűtési módban a maximális előremenő víz hőfok állítását, a radiátor jel alatt és felett elhelyezett „+” és „-” nyomógomb segítségével lehet beállítani a kívánt értékre 20-80 °C között. Ha módosítani szeretné az előremenő maximális hőfokot, akkor a nyomógombok megnyomásával beállíthatja a kívánt értéket. Módosítás alatt a kijelzőn megjelenő új érték 0,5 másodpercként villog.

1. Ha beállítást befejezte, a program 5 másodperces türelmi idő után, letárolja a beállított értéket és visszaáll az aktuális előremenő víz hőfok kijelzésére. Közben a kijelzőn, a hőfok értékének villogása megszűnik.
2. A felfűtés az új beállított előremenő víz hőfok értéknek megfelelően történik

Ajánlott maximális előremenő víz hőfok kisvízterű modern fűtési rendszerben 70-85 °C, míg nagyvízterű régi rendszereknél 60-75 °C.

3.4 HMV hőmérsékletének beállítása, módosítása (kombinált készülékek esetén)

HMV módban a maximális víz hőfok állítását, a vízcsap jel alatt és felett elhelyezett „+” és „-” nyomógomb segítségével lehet beállítani a kívánt értékre 30-65 °C között.

1. Ha módosítani szeretné az előremenő HMV vagy a tároló („T” jelű készülékek esetén) maximális hőfokát, akkor a nyomógombok megnyomásával beállíthatja a kívánt értéket. Módosítás alatt a kijelzőn megjelenő új érték 0,5 másodpercként villog.
2. Ha beállítást befejezte, a program 5 másodperces türelmi idő után, letárolja a beállított értéket és visszaáll az aktuális HMV előremenő víz hőfok kijelzésére. Közben a kijelzőn, a hőfok értékének villogása megszűnik.
3. A HMV felmelegítés az új beállított előremenő víz hőfok értéknek megfelelően történik.

3.5 Nyári üzemmód

Az opció csak kombinált készülékeknel funkcionál. Nyári üzemmódban a fűtés nem működik, csak használati melegvíz készítés történik. Állítsa a készüléket a „Nap” jel alatt elhelyezett nyomógomb segítségével "Nyár"-i üzemmódba. HMV vételnél a készülék automatikusan bekapcsol. (Részletesen a 2.10.9 pontban.)

3.6 Téli üzemmód

Az opció csak kombinált készülékeknel funkcionál. Használati melegvíz készítés és fűtés egyaránt történik. Állítsa a készüléket a „Nap” jel alatt elhelyezett nyomógomb segítségével "Téli"-i üzemmódba (kapcsolja ki a „Nyári üzemmódot”). HMV vételnél a készülék automatikusan átkapcsol fűtésről HMV készítésre. A fűtést a szobatermosztát vezérli.

3.7 Felhasználói menü

A készülék felhasználó számára biztosított elérhető ellenőrző felülete. A program az „Info” gomb megnyomásával és léptetésével kezelhető. A szükséges menüpont kiválasztásához az „Info” gomb többszöri megnyomása mellett változtathatja meg a megjelenítendő értékeket.

Az értékek nem módosíthatók, csak megtekinthetők!

Program szám	Paraméter	Leírás
1	Aktuális láng ionáram.	A szám a működő égő mellett, megmutatja az ionizációs elektróda és a láng közt kialakult ionáram nagyságát. Ha az ionáram értéke 0, akkor a láng nem érzékelhető.
2	Aktuális fűtési előremenő vízhőfok.	A kijelzett szám, °C-ban mutatja az előremenő vízhőmérsékletét.
3	Aktuális fűtési visszatérő vízhőfok.	A kijelzett szám, °C-ban mutatja az visszatérő vízhőmérsékletét. A funkció nem elérhető!
4	Aktuális HMV előremenő vízhőfok. Csak kombinált fűtőkészülékeknél érhető el.	A kijelzett szám, °C-ban mutatja az előremenő vagy tároló vízhőmérsékletét.
5	Víz nyomása.	A kijelzett szám bar-ban mutatja a víz nyomását. A funkció nem elérhető!
6	Alkalmazás típusa.	Szoftver verzió száma: 005; Milyen típusú Esys csatlakozik! IT Szoftveres szakembereknek szóló információ!
7	Aktuális visszaáramló füstgáz hőmérséklete, a termisztornál. A funkció nem elérhető!	A határoló termisztornál ellenőrizhető a füstgáz visszaáramló hőmérséklete. A funkció nem elérhető!
8	Aktuális HMV áramlási frekvencia. Csak kombinált (nem tárolós) fűtőkészülékeknél érhető el.	A szám frekvenciában (Hz) mutatja meg, az áramlási érzékelőn átáramló folyadék által a hallgenerátorban forgó fordulatok által keltett frekvenciát.
9	Aktuális ellenőrzési pont	OPEN-THERM belső kalkuláció. Szoftveres szakembereknek szóló információ!
10	Aktuális külső hőmérséklet	A kijelzett szám, °C-ban mutatja a külső környezeti hőmérsékletet. A hőmérséklet kijelzése csak bekötött külső hőmérsékletérzékelő mellett funkcionál!

3.8 Kijelző szimbólumok

A készüléken megjelenő szimbólumokat és azok értelmezését a 2.10.17 pontban szemléltetve megtalálja.

3.9 Hibajelzések és hibalista mód

A készülék biztonságos működése szempontjából, szükség van folyamatos ellenőrzésre, diagnosztikára. A beindítás alkalmával elvégzett gyors teszt és a tesztmód lefuttatásán felül, végülözhetetlen a készülék folyamatos mérésekkel történő figyelése, vizsgálata. Ez a mérésorozat végigkíséri a teljes működő készülék ki- és bemeneteit.

Ha a mérésorozatban bármely ok, okozat következményeként hiba vagy nem várt esemény lép fel, a készülék bekapcsolja biztonsági védelmi funkcióit. A védelmi funkcióknál két csoport van megkülönböztetve:

- kizárásos hibák és
- blokkolási hibák.

A készüléken megjelenő hibakódokat és azok értelmezését a 2.10.12 pontban táblázatban megtalálja.

A készülék alkalmas a működés folyamán jelentkező problémák és hibák elmentésére és tárolására. A mentett hibákról hibalista készül. A készüléken elmentett hibakódokat a 2.10.14 pontban leírtak szerint tekintheti meg, a megjelenő hibakódokat és azok értelmezését a 2.10.12 pontban táblázatban találja.

3.10 Tanácsok energiatakarékos üzemeltetésre

Ha hosszabb ideig nem tartózkodunk a lakásban, csökkentse a hőmérsékletet a szobahőmérséklet-szabályozón! Célszerű éjszakára is csökkenteni a hőmérsékletet. Ezáltal 8-10%-os energia-megtakarítás érhető el. Növelhető a megtakarítás, ha azt egy előreprogramozott digitális szobatermosztáttal vagy OPEN-THERM szobatermosztáttal végzi el.

Csak akkor növelje a víz hőmérsékletét, ha a kis érték nem biztosítja a helyiség megkívánt hőmérsékletét.

A szobahőmérséklet-szabályozó csak ott biztosítja a beállított hőmérsékletet, ahol elhelyezkedik. A többi helyiségben a helyes tervezés és a hőleadók besabályozása biztosítja a kívánt hőmérsékletet. Abban a helyiségben, amelybe a szobatermosztátot felszerelte, termosztatikus radiátor

szelep nem alkalmazható! Termosztatikus szelepekkel túlzásfolt rendszerben vízszállítási problémák jelentkezhetnek!

3.11 Ideiglenes üzemen kívül helyezés

Ideiglenes üzemen kívül helyezést kétféle módon tudunk előidézni:

- Szobatermosztát alacsonyabb hőmérsékletre történő beállításával a készülék Standby módban történő tartásával.

A készülék Standby módban alaphelyzetben áll, és vár a fűtési illetve melegvíz (kombi készülékeknél) igényre.

3.12 Kikapcsolás

A készülék kikapcsolását a főgőg álló helyzetében - Standby állapotban – áramtalanítással végezhető el. Az áramtalanítás a fali hálózati csatlakozó kihúzásával, vagy a készülékhez tartozó főkapcsoló leoldásával történhet.

Zárja el a készülékhez tartozó gázcsapot!

Téli hónapokban történő kikapcsolás esetén mérlegelni kell a fagyveszély lehetőségét is. A fűtési fagyvédelmi üzemmód fenntartásához kérjük olvassa el a 2.10.5 és 2.10.6 pontban leírtakat. A HMV fagyvédelmi üzemmód („K” jelű kombinált fűtőkészülékeknél) fenntartásához kérjük olvassa el a 2.10.9 pontban leírtakat.

Figyelem! A fagyvédelmi ciklus csak bekapcsolt, feszültség alá helyezett és gázellátott készüléknél funkcionál. Ha a készülék működéséhez szükséges bármely alapszertevő hiányzik (áramellátás, gázellátás, bekapcsolás elmulasztása), a készülék szétfagyhat! Az elmulasztásból eredő fagyáskárokért a VARA-Fég Kft. semmilyen felelősséget nem vállal.

Ha bizonytalan az ellátás stabilitásában, célszerű a készülék teljes víztelenítését elvégezni.

3.13 Karbantartási útmutató

Rendszeres gondozással és karbantartással a készülék élettartama növelhető. Ajánlatos a burkolatot időnként nedves, majd száraz ruhával áttörölni, hogy a rárakódott port eltávolítsuk. Súrolószert vagy egyéb karcolást okozó eszközt használni TILOS!

A fűtési rendszert vízzel szükség szerint az üzemeltető is utántöltheti. Nyitott fűtési rendszer esetén a tágulási tartály túlfolyásáig, zárt rendszernél hideg állapotban kb. 0,8-1,2 bar túlnyomásig, ami a beépített nyomásmérőn ellenőrizhető.

A kazán vízkövesedésének megakadályozásához a fűtővíz cseréjét (a vízrendszer ürítését) kerülnünk el.

Csőkötéseknel a víz nem szivároghat. Az esetleges csöpögést utánhúzással, tömítés cserével meg kell szüntetni. A gázvezető és elektromos részeket csak szakképzett szerelő bonthatja meg!

Évente végeztessünk karbantartást, amit a Jótállási jegyen igazoltatni kell! Ötévenként a területileg illetékes gázszolgáltató szakembereivel kötelező felülvizsgálni a gázkészüléket!

A készülék javítását – beleértve a hálózati csatlakozóvezeték cseréjét is – csak szakember (szerviz) végezheti.

FIGYELEM!

Tilos a biztonsági rendszer kiiktatása, megrongálása és/vagy kiszerelese.

Gyakran előforduló leállások esetén szükség van, hogy megfelelő szakképzett szakember ellenőrizze a készüléket és végezze el a szükséges teendőket a hiba kiküszöbölésére.

Jótállási feltételek

Jogi megkötés, jótállási feltételek, megfelelőségi nyilatkozat és felelősség, a mellékelt *Jótállási jegyben* van rögzítve. Garanciális, és egyéb jogi követelés igényléséhez nélkülözhetetlen a pontos és értelemszerű kitöltés és ennek bizonyítása. Vásárláskor ellenőrizze a kitöltöttséget és az eladó szerv bélyegzőjének meglétét.

4. Működési rendellenességek és elhárításuk

Hibajelenség	A hiba valószínű oka	A hiba elhárítása
A kijelző kialudt.	<p>A. Áramszünet.</p> <p>B. A főbiztosító biztosíték kiolvadt.</p> <p>C. A kábelkorbácsot szigetelt fogóval mozgatva a kijelző felvillan, majd elalszik.</p>	<p>A. Ellenőrizze, hogy nincs-e áramszünet, illetve hogy a készülék megfelelően van-e csatlakoztatva. Ha az elektromos ellátás visszaáll, a készülék automatikusan újraindul. Ha a hiba továbbra is fennáll, hívja a szakszervizt!</p> <p>B. Cserélje ki a főbiztosító panelon elhelyezett 1A-os, 5x20-as olvadóbiztosítót.</p> <p>C. Hívja a szakszervizt! A szerelő ellenőrizze le a vezetékek vezetőképességét kilámpázással. probléma esetén cserélje a kábelkorbácsot. Vizsgálja meg a betáplálás kábel érintkezési pontjait a csatlakozókban! Szorítsa a csatlakozók érintkezőin!</p>
Nem gyullad be a főéggő lángja.	<p>A. A gázcsap el van zárva.</p> <p>B. Levegős a gázkészülék.</p> <p>C. A kazánban található víz hőmérséklete meghaladja a szabályozó termosztor beállított hőmérsékletét. E03-as hibakód.</p> <p>D. Kijelzőn kiírásra került a E01-es hibakód.</p> <p>E. A készülék nem érzékeli a lángot. E01-es hibakód.</p> <p>F. Működésbe lépett a biztonsági határoló termosztát. E03-as hibakód.</p>	<p>A. Nyissa ki a gázcsapot.</p> <p>B. Ismétlje meg a gyújtási ciklust. Ha hibajellel ált meg a készülék, nyomja meg a „Reset” gombot.</p> <p>C. A készülék anticiklus üzemmódban van! Az előremenő fűtővizet cirkuláltatja. Ha a víz hőmérséklete lecsökken 80°C-ra, a készülék folytatja az előző folyamatot.</p> <p>D. Ha hibajellel ált meg a készülék, nyomja meg a „Reset” gombot. Ha a hiba többszöri kísérlet után sem szűnik meg, hívja a szakszervizt!</p> <p>E. A láng mérete nem kielégítő vagy bizonytalan. Készülék előtt nagy nyomásesés vagy szolgáltatási problémák keletkeztek. Nem megfelelő méretű flexibilis bekötőcsövet használtak beépítéskor! A flexibilis cső minimális tömlő mérete 3/4”.</p> <p>F. Készülék túlmelegedés. Ha többször ismétlődik, akkor beállítási vagy rendszerbeli fojtásproblémák lehetnek. Ez a hiba csak rendkívüli körülmények mellett jöhet csak létre. A készülék hibajellel ált meg, nyomja meg a „Reset” gombot. Ha a hiba többszöri kísérlet után sem szűnik meg, hívja a szakszervizt!</p>
Gyújtás nagy lobbanás kíséretében.	<p>A. Hibás a láng.</p> <p>B. El lett állítva a minimális modulációs szint.</p> <p>C. Nem megfelelő a gyújtási szint.</p>	<p>A. Hívja a szakszervizt!</p> <p>B. Hívja a szakszervizt!</p> <p>C. Hívja a szakszervizt!</p>
Gázszag érzékelhető.	Szivárgás a gázkörben, a kazán belsejében vagy azon kívül található csővezetékknél.	Zárja el a gáz főcsapot a gázóránál és hívja a szakszervizt!
Télen hidegek a radiátorok.	<p>A. A nyári üzemmód be van kapcsolva.</p> <p>B. A szobatermosztát ki van kapcsolva, vagy nem megfelelően van beprogramozva.</p> <p>C. A radiátorok el vannak zárva.</p> <p>D. A termosztatikus szelepek nagy fojtással dolgoznak</p> <p>E. A háromjáratú szelep hibásan működik. nem vált át megfelelően.</p> <p>F. A háromjáratú szelep megszorult, nem vált át.</p>	<p>A. Kapcsolja ki a nyári üzemmódot. A készülék automatikusan elindítja fűtést kérésre.</p> <p>B. Kapcsolja be a szobatermosztátot vagy cserélje ki az elemeket benne. Programozza be megfelelően a termosztátot a kívánt paraméterekre. Próbaként a szobatermosztáttal indítson hőfokemeléssel direktfűtést.</p> <p>C. Nyissa ki a radiátorszelepeket. Ellenőrizze a fojtószelepeket is!</p> <p>D. Túl sok termosztatikus szelep, nagy belső ellenállást tud generálni egy fűtési rendszeren belül. Ha ez nagyobb mint a szivattyú szállító</p>

Hibajelenség	A hiba valószínű oka	A hiba elhárítása
		<p>képessége, akkor a rendszerben egyhelyben áll vagy csak egy kis körön kering a víz. A fűtőkészülék többször is túlmelegszik emiatt! Emelje a termosztatikus fejeket a hőmérsékletet. Ellenőrizze a fejek nyitási állapotát. Hívja a szakszervizt!</p> <p>E. Elégtelen leállítás következtében rosszul pozícionált a váltószelep. Indítsa újra a készüléket. Ha a hiba továbbra is fennáll, akkor hívja a szakszervizt!</p> <p>F. A háromjártú szelepebe szennyeződés került vagy huzamosabb ideig nem használták a készüléket és leragadt. A szerelő tisztítsa ki a szelepet és kézzel mozgassa meg a váltókart.</p>
Kondenzvíz képződés.	A kazán túlságosan alacsony előremenő vízhőmérsékleten üzemel.	Állítsa a kazán előremenő vízhőmérsékletét magasabb és optimálisabb értékre. Tartós kondenzátum lecsapódás, a készülék idő előtti tönkremenetelét eredményezi. Hívja a szakszervizt, ha nem oldódik meg a probléma.
Elégtelen HMV szolgáltatás. „K” jelű kombinált fűtőkészülékeknél.	<p>A. A HMV előremenő vagy a tároló vízhőfok értéke alacsony hőfokértékre van állítva.</p> <p>B. Túlságosan nagy a melegvíz elvétel.</p> <p>C. Tárolóból túlságosan hamar kifogyott a melegvíz.</p> <p>D. A gázszelep hibásan van beállítva a maximális teljesítmény értékre.</p> <p>E. Az áramlásérzékelő megszorult.</p> <p>F. Az áramlásérzékelő elszennyeződött.</p> <p>G. Az áramlásérzékelő elégtelen áramlást mutat vagy érzékel.</p> <p>H. A fő HMV betáplálási vízszűrő elszennyeződött.</p> <p>I. HMV üzemmódra kapcsoláskor a fűtőkészülék túlmelegszik.</p> <p>J. HMV tárolós üzemmódra kapcsoláskor a fűtőkészülék túlmelegszik.</p> <p>K. HMV üzemmódra kapcsoláskor a fűtőkészülék túlmelegszik, KNV hőcserélő zúg.</p>	<p>A. Állítsa a HMV előremenő vagy a tároló vízhőfokát magasabb hőmérsékletre.</p> <p>B. Lassítsa a melegvíz elvételt vagy részlegesen zárja el a melegvízcsapot.</p> <p>C. Lassítsa a melegvíz elvételt. Ha tárolóból kifogyott a melegvíz, várja meg míg a készülék néhány perc alatt utána fűt és utoléri magát melegvíz termelésben.</p> <p>D. A készülékét visszacsabályozták a maximális teljesítményt a gázszelepen. Csak elektronikusan szabad a teljesítmény értékét csökkenteni, ami nincs hatással a HMV ellátásra. Hívja a szakszervizt!</p> <p>E. Az áramlási érzékelőt a szerelő takarítsa ki és tisztítsa meg. Hívja a szakszervizt!</p> <p>F. Az áramlási érzékelőt a szerelő takarítsa ki és tisztítsa meg. Hívja a szakszervizt!</p> <p>G. Az áramlási érzékelőbe vasreszelék vagy fém üledék került, ami zavarja a hallgenerátor érzékelési képességét. Az áramlási érzékelőt a szerelő takarítsa ki és tisztítsa meg. Hívja a szakszervizt!</p> <p>H. Takarítsa ki a rendszer elé telepített főszűrőt.</p> <p>I. Ellenőrizze a FÉG-KNV használati melegvíz hőcserélő vízkövesedésének mértékét. Szükség esetén vízköteleníteni kell a hőcserélőt. Hívja a szakszervizt!</p> <p>J. Ellenőrizze a tárolóba épített használati melegvíz hőcserélő vízkövesedésének mértékét. Szükség esetén vízköteleníteni kell a hőcserélőt. Hívja a szakszervizt!</p> <p>K. A hőcserélő vízköves vagy szennyeződéssel eltelt. Átmosás vagy vízkötelenítés megoldhatja a problémát. Építsen be a készülék elé vízszűrőt ilyen esetekben! Hívja a szakszervizt!</p>
Fűtési érzékelő elégtelen működést mutat	A. Fűtési termisztor zárlatos. E30-as hibakód.	A. Hívja a szakszervizt! Ellenőrizze le az összekötő vezetékek

Hibajelenség	A hiba valószínű oka	A hiba elhárítása
	B. Fűtési termisztor szakadt. E30-as hibakód.	sértetlenségét. Cserélje ki a termisztor, ha a vezetékek állapota megfelelő. A biztonsági termisztor kiiktatása szigorúan TILOS! B. Hívja a szakszervízt! A szerelő ellenőrizze a csatlakozó vezetékeket és a kontaktust, égészen a bekötési panelig. A vezetékeket ki kell lámpázni a vezetőképességük ellenőrzésére. Ha a vezetékek megfelelők, ellenőrizze a termisztor. Cserélje ki a termisztor, ha nem megfelelő. A biztonsági termisztor kiiktatása szigorúan TILOS!
HMV érzékelők elégtelenséget mutatnak	HMV termisztor szakadása vagy zárlati hiba. E32 hibakód.	A szerelő ellenőrizze a csatlakozó vezetékeket és a kontaktust, égészen a bekötési panelig. A vezetékeket ki kell lámpázni a vezetőképességük ellenőrzésére. Ha a vezetékek megfelelők, ellenőrizze a termisztor. Cserélje ki a termisztor, ha nem megfelelő. (Téli nagy hidegekben a készülék fűtési igényének a fenntartása érdekében, ha nincs megfelelő termisztor kéznél, a cseréig kiiktatható. A hálózati feszültség ki bekapcsolásával a készülék újraindítható. Ez idő alatt használati melegvízüzem szünetel Hívja a szakszervízt!
Égéstermék visszaáramlás érzékelő többször egymásután megállítja a készüléket. E07-es hibakód.	A. Égéstermék áramlik vissza a kéményből. B. Égéstermék áramlik vissza a kéményből a nem megfelelően telepített kialakítás és egy belső elszívó ventilátor miatt. A megfelelő légtelítés hiánya.	A. Kapcsolja ki a készüléket és szellőztesse ki a lakást. Ellenőrizze a kémény eldugulását egy tűkór segítségével! Hívja a szakszervízt és a területileg illetékes kéményseprő vállalat munkatársait! B. Kapcsolja ki a készüléket és szellőztesse ki a lakást. Hívja a szakszervízt és építse ki a reteszelt üzemmódot a készülék és a ventilátor között!
Differenciál légáramlás érzékelő folyamatosan lekapcsol.	Hibakódnak megfelelően dugulás, elégtelen ventilátor üzem vagy mikrokapcsoló hiba.	Hívja a szakszervízt!
A készülék a fűtés és HMV szolgáltatás közben zúg.	A. A primerkörü fűtőkörü ág levegős. B. A készülék lamellás hőcserélője elszennyeződött. C. A lamellás hőcserélő elvízkövesedett vagy elszennyeződött.	A. Ellenőrizze a rendszernyomást a készüléken elhelyezett nyomásmérő segítségével. Ha szükséges, utántöltéssel állítsa be a megfelelő nyomást, közben légtelenítse ki a rendszert és a készüléket. B. Karbantartások elmulasztása vagy elégtelen beszabályozás esetén, a lamellás hőcserélőn kocsz lerakódás keletkezhet. A lerakodott anyag eltömíti a hőcserélő lamellái közti hézagot és túlmelegedést okoz. Hívja a szakszervízt a készülék karbantartásának és a hőcserélő tisztításának az elvégzéséhez! C. Ha a készüléket nem lágyvízzel töltötték fel és a fűtéciklus alatt többször utántöltéssel kell pótolni a hiányzó vizet (szivárgások miatt), ez a primerkörü ág idő előtti vízkövesedéséhez vezet. A szerelő szüntesse meg a szivárgásokat! Átmosás vagy vízkötelenítés megoldhatja a problémát. Építsen be a készülék elé vízsűrőt ilyen esetekben! Töltse fel a rendszert lágyvízzel. Hívja a szakszervízt a fűtési rendszer karbantartásának és a hőcserélő átmosásának, savazásának az elvégzéséhez!