



📍 1238 Bp., Grassalkovich út 66.

☎ +36 20 467 4475

HA GÁZ VAN, RÁNK FIX HOGY SZÁMÍTHAT!

Ferrolí márkaszerviz.



ferrolí

SUN P7 pellet égő

ISO 9001:2000



CE

HU - HASZNÁLATI UTASÍTÁS



Type Approved
Energy Efficiency
Class A
Regular
Surveillance



www.tuv.com
ID 00005-8203

HASZNÁLATI ÉS KEZELÉSI UTASÍTÁS



Olvassa el figyelmesen a kezelési leírásban foglaltakat mivel fontos információkat tartalmaz a telepítésre, üzemeltetésre és a karbantartásra vonatkozóan!

- A kezelési utasítás a berendezés elengedhetetlen részét képezi és meg kell őrizni.
- A telepítést, üzembe helyezést, javítást, karbantartást kizárólag szakképzett és erre felhatalmazott személy végezheti a gyártói előírások figyelembevételével.
- Helytelen beépítés, üzemeltetés, az előírások be nem tartása, vagy a karbantartás hiánya a készüléket károsíthatja vagy egyéb kárt, vagy hibát okozhat.
A gyártó és forgalmazó ezekben az esetekben nem felel a bekövetkezett hibákért és kárókért.
- Bármilyen tisztítási, vagy karbantartási művelet elvégzése előtt válassza le a készüléket az elektromos hálózatról megfelelő megszakítóval.
- Hiba vagy nem megfelelő működés esetén ne kísérletezzen a javítással hanem állítsa le a berendezést és forduljon szakemberhez.
- A csomagolás megbontásakor ellenőrizze, hogy épek-e a berendezés elemei.
- A csomagoló anyag veszélyt jelenthet, ezért tartsa távol a gyerekektől.



Tanúsítvány

A CE jelzés azt igazolja, hogy a berendezés megfelel a vonatkozó európai irányelveknek:

- hatásfok direktíva 92/94 egybe foglalva 660 96.11.15-el
- kis feszültség direktíva 73/23 (módosítva 93/ 68)
- elektromágneses kompatibilitás direktíva 89/ 336 (módosítva 93/68) egybefoglalva 615 96. 11. 15-el

Tartalomjegyzék

| | |
|----------------------------------|----|
| 1. Üzemeltetési instrukciók..... | 3 |
| 2. Telepítés beépítése..... | 6 |
| 3. Szerviz, karbantartás..... | 8 |
| 4. Műszaki adatok..... | 11 |

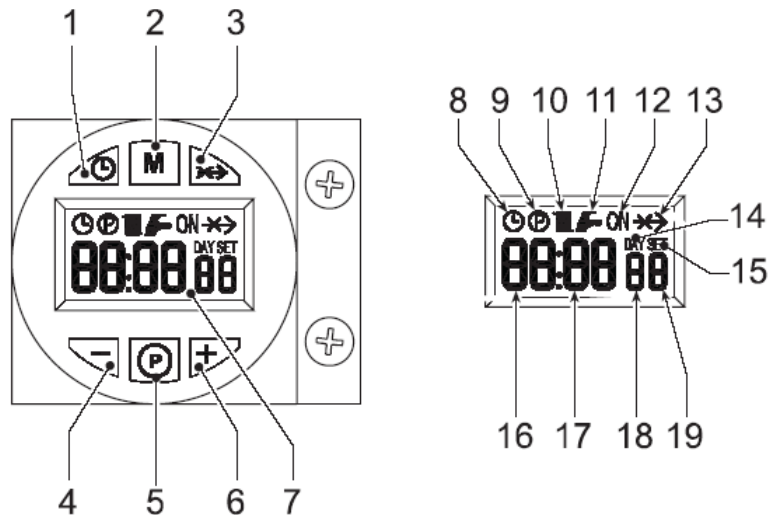
1. Kezelési utasítás

1.1 Bevezetés

Kedves vevőnk, köszönjük, hogy a Ferrolli cég **SUN P7** pellet égőjét választotta.

A **SUN P7** pellet égőt a kialakítása és kompakt méretei alkalmassá teszik arra, hogy a piacon kapható több szilárdtüzelésű kazánhoz csatlakoztassák. A nem megfelelő kazán – égő összeillesztésből adódó meghibásodásokat garanciában nem áll módunkban elfogadni, ezeket az égőket elsősorban a Ferrolli gyártmányú GFN, és GFG tip. öntöttvas tagos kazáncsaládhoz fejlesztették ki. A készülék jó hatásfokú, alacsony a Co és Nox emissziója.

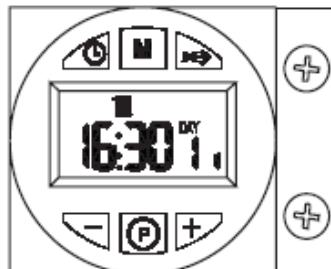
1.2. Kezelő panel



Jelmagyarázat:

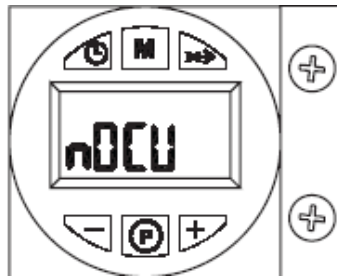
- | | |
|--|--|
| <ul style="list-style-type: none"> 1. Nap és időpont beállító gomb 2. Üzem mód választó gomb 3. Hatálytalanító gomb 4. - gomb 5. Programozó gomb 6. + gomb 7. Kijelző 8. Automatikus üzem mód szimbólum 9. Programmenü szimbólum 10. Begyűjtési igény szimbólum 11. Nem felhasznált 12. Több funkciós szimbólum: - automata üzemmódban azt jelzi, ha az óra a fűtési igény időszámban van. - nem automatikus üzemmódban a kézi üzemmód működését jelzi (ON). | <ul style="list-style-type: none"> 13. Hatálytalanító szimbólum 14. Nap szimbólum (a hét megfelelő napja) 15. Beállítási szimbólum 16. Óra kijelzés 17. Perc kijelzés 18. Nap 19. Égő üzemben szimbólum |
|--|--|

Kijelzés működés közben:



A gyűjtési igényt [a kapcsoléc 7 és 8 pontjának zárása esetén (gyári beállítás)] a radiátor szimbólum jelzi.

1.3. Begyűjtás



Kapcsolja feszültségre a berendezést:

- Az első 10 másodpercben a kijelző azt írja ki, hogy „NO CU”.
- Amint lángot érzékel, előszellőzteti az égőkamrát
- Ezt követően az égő készen áll a működésre

1.4. Beállítások


Órabeállítás

- 1.) Nyomja le a nap/időpont beállító gombot (1 ábra 1)
- 2.) Az óra és nap ikon villog a kijelzőn (1 ábra 7): állítsa be a hét megfelelő napját a + és – gombokkal (1. ábra 4 és 6) hétfő=1, vasárnap=7. Igazolja a beállítást a nap/időpont benyomásával (1 ábra 1)
- 3.) Az aktuális óra és az óra ikon villog a kijelzőn (1. ábra 7) állítsa be az órát a + és – gombokkal (1 ábra 4 és 6) 00 és 23 óra között. Igazolja a beállítást a nap/időpont gomb lenyomásával (1 ábra 1)
- 4.) Az aktuális perc és az óra ikon villog a kijelzőn (1. ábra 7): állítsa be a percet a + és – gombokkal (1 ábra 4 és 6) 00 és 59 perc között. Igazolja a beállítást a nap/időpont gomb lenyomásával (1 ábra 1).


Automatikus fűtés, kézi üzemmód ON, kézi üzemmód OFF

Nyomja meg az üzemmód gombot a beállításhoz: (1 ábra 2)

- 1.) Automata üzemmódban a kijelző mutatja az óra ikont. Ekkor az égő be és kikapcsolása a beállított heti programtól függ. A kért fűtési időszámban az ON ikon is megjelenik (1. ábra 7)
- 2.) Manuális üzemmódban a kijelző (1 ábra 7) csak az ON ikont mutatja. Az égő mindig fűtési igény állapotban van.

 A heti program ki van iktatva.

- 3.) Manuális üzemmód OFF –ban a kijelző sem az ON-t sem az óra ikont nem mutatja. Az égő ki van kapcsolva.

 A heti program ki van iktatva.


Gyárilag beállított heti program:

6:30 – 8:30

12:00 - 12:00

16:30 – 22:30

Az előre beállított heti program napi 3 aktív és 3 inaktív időszábot tartalmaz. Az igényelt fűtési időszámban a kijelző (1 ábra 7) az ON ikont mutatja.

 Fontos: Ellenőrizze az égő működési módját 3.1 fejezet

Heti program módosítása:

1. Nyomja meg a programgombot „P” (1 ábra 5)
2. Válassza ki a kívánt napot a + és – gombokkal. (1 ábra 4 és 6)
 - 1. nap a **radiátor** jel villog: hétfői fűtési program
 - 2. nap a **radiátor** jel villog: keddi fűtési program
 - 3. nap a **radiátor** jel villog: szerdai fűtési program
 - 4. nap a **radiátor** jel villog: csütörtöki fűtési program
 - 5. nap a **radiátor** jel villog: pénteki fűtési program
 - 6. nap a **radiátor** jel villog: szombati fűtési program
 - 7. nap a **radiátor** jel villog: vasárnapi fűtési program
 - 15. nap jel és **radiátor** jel villog: fűtési program hétfőtől-péntekig
 - 67. nap jel és **radiátor** jel villog: fűtési program szombat-vasárnap
 - 17. nap jel és **radiátor** jel villog: fűtési program hétfőtől-vasárnap
 - 17. nap jel és **radiátor** jel villog: nem felhasznált

3. Nyomja meg a program gombot „P” (1 ábra 5)
4. **06:30** és **radiátor** villog, ON, 1
- 4.1. A + és – gombokkal (1 ábra 4 és 6) módosítsa az első fűtési időszáv kezdetét; pl. 06:00-ra, nyomja meg a program gombot „P”.
5. **8:30** és **radiátor** villog, 2
- 5.1. A + és – gombokkal módosítsa az első inaktív időszak kezdetét pl. 09:00-ra. Majd nyomja le a program gombot „P”.
6. **12:00** és a **radiátor** jel villog, ON,3
- 6.1. A + és – gombokkal módosítsa a 2. fűtési időszáv kezdetét, pl. 12:30-ra. Majd nyomja le a programgombot „P”.
7. **12:00** és **radiátor** villog, 4
- 7.1. A + és – gombokkal módosítsa a 2 inaktív időszáv kezdetét pl. 14:00-ra. Majd nyomja le a program gombot.
8. **16:30**, és a **radiátor** jel villog, ON, 5
- A + és – gombokkal módosítsa a 3 fűtési időszak kezdetét pl. 16:00-ra. Majd nyomja le a program gombot „P”.
9. **22:30** és a **radiátor** jel villog, 6
- 9.1. A + és – gombokkal módosítsa a 3 inaktív időszak kezdetet; pl. 23:30-ra. Majd nyomja meg a „P” gombot.
10. Az előbbieket mintájára lehetséges 4 fűtési és inaktív időszak programozása.
11. Nyomja le 3 másodpercre a „P” program gombot a programozási üzemmódból való kilépéshez.

Paraméterek menüje:

Nyomja le a „M” gombot (1.ábra 2) 5 másodpercre a menübe való belépéshez. Megjelenik a kijelzőn az „u01” –re vonatkozó üzenet: SET 01. A „P” gomb lenyomásával lehet lépegetni a paraméterek között.

A + és – gombokkal lehet módosítani a paraméterek értékeit. Az elektronika automatikusan tárolja a változást. A módosítás után várjon 3 másodpercet, míg az adat villogni kezd, ez jelzi a tárolás megtörténtét.

1. táblázat:

| paraméter | leírása | tartomány | gyári beállítás |
|-----------|---------------------------------|-----------|-----------------|
| u01 | előremenő hőmérséklet beállítás | 30-80°C | 80°C |
| u02 | maximális égőtéljesítmény | 1-5 | 5 |
| u03 | égő üzemmódja (ld.3.1 fejezet) | 0-2 | 0 |

Nyomja meg az üzemmód választó „M” gombot (1 ábra) 5 másodpercre, ahhoz, hogy kilépjen a menüből.

3.4. Hibaelhárítás

Az égő öndiagnosztikával rendelkezik. Hiba esetén a kód villogva jelenik meg a kijelzőn.

Az „A” jelű hibák égő leállítását okozzák. Újraindításhoz le kell nyomni 1 másodpercre a „P” gombot, ha nem indul újra, akkor el kell hárítani az okot.

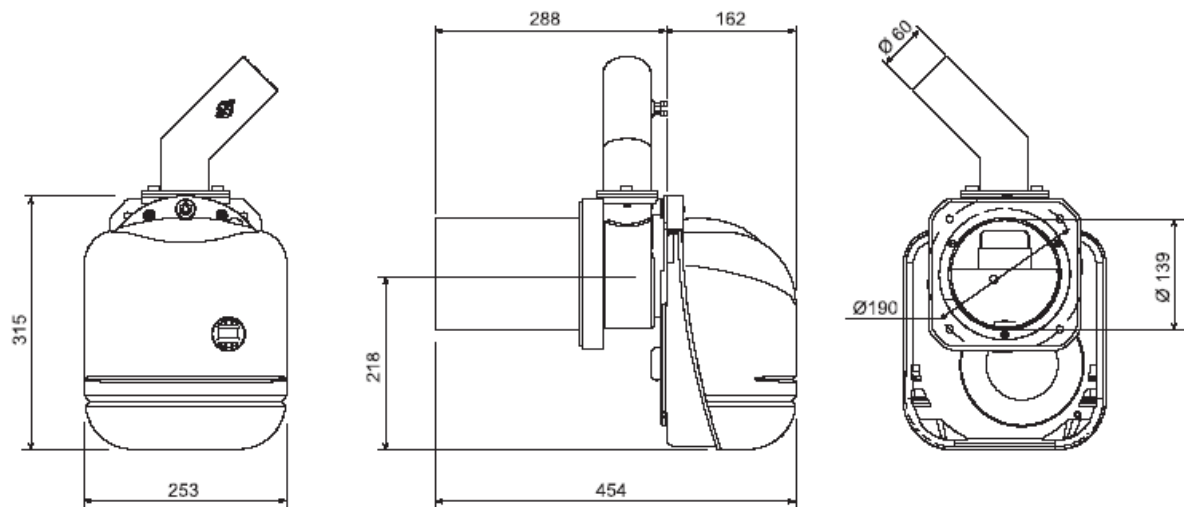
Egyéb rendellenességek esetében („F” jelűek) amint a kiváltó ok megszűnik helyreáll a normális működés.

Hibák listája

| Kód | Leírása | Ok | Elhárítás |
|-----|---------------------------------|--|--|
| A01 | Sikertelen gyújtás | pellet elfogyott csiga nem forog gyújtó ellenállás (kábel?) hibája égő elszennyeződött elakadt a pellet a csőben | ellenőrzés, helyre állítás, tisztítás |
| F02 | Fantom láng | Már nincs hőigény, de az égő lángot érzékel | várja meg az után szellőztetést |
| A02 | Fantom láng miatt leáll | Foto ellenállás és rövidzárlat Erősfény éri az ellenállást | cserélje a fényellenállást szüntesse meg az idegen fényt |
| A04 | Biztonsági termosztát kikapcsol | nem megfelelő gyújtási paraméterek égőtér nyomás alá kerül hibás termosztát | ellenőrizze a 03=51 és 04 =12 paramétert. tisztítsa ki a járatot és ellenőrizze, hogy a min. huzat 10 Pa meg van-e. |
| F05 | Nem megfelelő ventilátornyomás | nyomásérzékelő csőve eldugult motorhiba ventilátor kerék szennyezett | cserélje, tisztítsa |
| F06 | Nyomás távadó hiba | vezeték nem csatlakozik | javít, cserél |
| F10 | Előremenő szenzor hibája | szenzor hibás vezeték rövidzárlat vezeték szakadt | javít, cserél |

4. Műszaki jellemzők, adatok

4.1. Méretek



4.2. Fő alkotó elemek

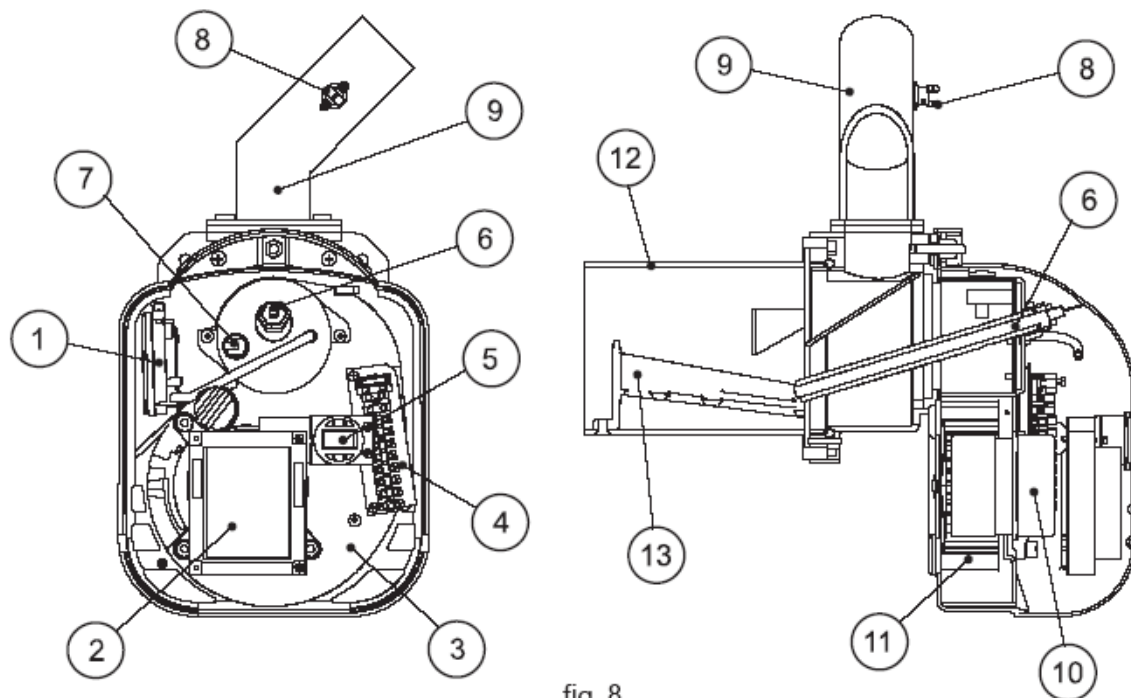


fig. 8

Jelmagyarázat

- 1.) nyomás távadó
- 2.) elektronika
- 3.) test
- 4.) kapcsoléc
- 5.) kezelőpanel
- 6.) gyújtó ellenállás
- 7.) foto ellenállás

- 8.) 85°C –os termosztát
- 9.) adagolócső
- 10.) motor
- 11.) ventilátor
- 12.) Égőcső
- 13.) Égőrács

4.3. Adatok

| Adat | Egység | |
|-------------------------------------|--------|---------|
| Max. teljesítmény | kW | 34,1 |
| Min. teljesítmény | kW | 13,7 |
| Max. pellet adagolás | kg/h | 7,2 |
| Min. pellet adagolás | kg/h | 2,9 |
| Elektromos védettség | IP | X0D |
| Tápfeszültség | V /Hz | 230/ 50 |
| Felvett teljesítmény (ventiláció) | W | 100 |
| Gyújtó ellenállás max. teljesítmény | W | 300 |
| Súly | kg | 11 |
| Tartálytérfogat | liter | 195 |
| Tárolható tömeg | kg | 140 |
| Pellet méret | mm | Ø6x35 |
| Égőtér depresszió | mbar | -0,2 |

4.3 A pellet minősítése külső alapján

A pelletet külseje alapján elég jól lehet jellemezni, de a minősége nem állapítható meg teljes biztonsággal csupán szemrevételezéssel.

A felszín:

A jó pellet külseje sima, fényes, vastag hosszrepedésektől mentes Ezek a tulajdonságok a pelletálás optimális feltételeire utalnak. Például hogy elegendően magas hőmérsékletet értek el a gyártás során, ami ahhoz szükséges, hogy a fában lévő lignin kötőanyag folyékonyra váljon és így "újriformálja" a farostokat. Ez határozza meg a pellet szilárdságát. A szilárdság a pellet legfontosabb ismérve. Ez határozza meg ugyanis a pellet sűrűségét és a törmelék ill. por arányát. Minimális mennyiségű törmelék a fűtés üzembiztonságát növeli, nagy mennyiségben már akadályozza csigával történő szállítást. A tiszta és hatékony égéshez pedig a minél nagyobb sűrűség (>1,12 kg/dm³) a jó. A pellet szilárdságát az úgynevezett ledarálódás jellemzi. A ledarálódás azt jelenti, hogy mennyi törmelék keletkezik bizonyos terhelés hatására. Az értéke Lingotester készülékkel mérhető és nem haladhatja meg a 2,3 %-os értéket.

Átmérő:

Leggyakoribb a 6 és 8 mm átmérőjű, de néha előfordul 4 vagy 5 mm ill. 10 mm átmérőjű pellet is. Kisméretű tűzhelyekhez (normál méretű kályha, kandalló) 6 mm pelletet ajánlanak a kandallógyártók a jó hatásfok és üzembiztonság érdekében. A pellet vastagsága az égési időt és az égéshez szükséges levegő mennyiségét határozza meg, a kandallókat ez alapján tervezik. **A pellet égő gyártója által ajánlott méret 6 mm, ettől nem szabad eltérni.**

Hossz:

A DIN 51731 a pellet hosszát legfeljebb 50 mm-ben rögzítette, A pellet égő gyártója által ajánlott méret 35mm **ettől nem szabad eltérni**

Illat:

Az illata alapján is jól meg lehet határozni a pellet minőségét, de ezt már csak kiegészítő vizsgálatként alkalmazzák és némi gyakorlat is kell hozzá. A pellet természetesen nem feltétlenül fenyőerdőként illatozik. A gyártás során előforduló magas hőmérséklet miatt a lignin megolvadása szagképződéssel jár. A friss pelletnek tehát enyhén édeskés szaga van. Ez mindenesetre a jó minőség ismérve, bár néhány ember nem szereti ezt a szagot. A szag intenzitásából gyorsan veszít.

Szín:

A szín, csakúgy, mint a szag, nem jellemzi teljes biztonsággal a minőséget, csupán másodrangú érvként szerepelhet, de az alapanyagra és a feldolgozás módjára lehet következtetni belőle. A forgács hosszú ideig tartó nem megfelelő tárolásával enyhén megszürkül, de ez nem jelent komoly minőségbeli csökkenést. A pellet, ill. a forgács a tárolás közbeni lebomlási folyamat miatt is

elszíneződhet, amely gombásodásra utal. A gomba lebonthatja a lignint és a cellulózt! A szárítás közben is megsűrűkülhet a forgács, szakszerűtlen szárításnak azonban nem ez az egyedüli következménye, hanem más tulajdonságokat is befolyásolhat (pl.: rugalmasság elvesztése). Az ilyen alapanyagú pelletnél a ledarálódás is nagyobb. A pellet világossága ill. sötétsége is adhat okot minőségbeli gyanúra, de a különböző fafajták miatt ez elég nehézkes.

Szabványok:

DIN 51731 és DIN Plus: Préstermék természetes fából - követelmények és feltételnek megfelelő pellet alkalmazható a SUN P7 pellet égőkhöz.

DIN 51731 és DIN Plus: Préstermék természetes fából - követelmények és feltételek A préstermék alatt itt a pelletet és a brikettet értik. Ezeket hosszról és átmérőtlől függően 5 kategóriába sorolták. A 6 mm átmérőjű pelletet sorolták a kisebb tűzhelyekhez, amelyek a normál háztartásokban használatos kandallókat, kazánokat, és pellet égőt jelenti. Ez a pellet a DIN 51731 - HP5 jelölést kapta. A szabványban többek közt például a pellet nedvességét és fűtőértékét definiálták, valamint rögzítették a nehézfém-koncentráció határértékeit. A túlságosan általános DIN-nél valamennyivel szigorúbb megköveteléseket tartalmaz az új DIN Plus szabvány és az osztrák ÖNORM követelményrendszer, leginkább a hamutartalom (0,5 % alatt) vonatkozásában, amelyből a kéregtartalomra és a fűrészporsporban lévő szennyezőanyagokra (homok, föld, sár, stb.) lehet következtetni, amely akár a fa kérgébe beletapadva kerülhet a pelletbe. Azokból a gyárakból vásároljanak pelletet, ahol zárt gyártástechnológiával készül a pellet. Ez azt jelenti, hogy a fűrészporspor csöveken keresztül kerül a pelletáló gépsorba a silóból, és a siló pedig a fafeldolgozás melléktermékét, a faforgácsot és a fűrészporsort gyűjti össze szintén zárt csöveken keresztül. Így teljesíthető maradéktalanul a DIN Plus szabvány egyik legfontosabb paramétere, a hamutartalom alacsony volta. ÖNORM M 7135 Préstermék természetes fából, vagy kéregből - követelmények és feltételek. Ebben már megfelelő követelményeket támasztanak a pellet minőségével kapcsolatban. Rögzítették többek közt a ledarálódás fogalmát (törmelék tartalom), a préselési segédanyagok és a kötőanyagok mennyiségét. Valamit a pellet gyártók helyi ellenőrzését is belefoglalták.

Pellet vásárláskor mindenképpen a DIN Plus és az ÖNORM szabványoknak megfelelő pelletet válassza!

A szabvány további pontokban (M 7136; M 7137) tesz megköveteléseket a szállítással és a tárolással kapcsolatban.

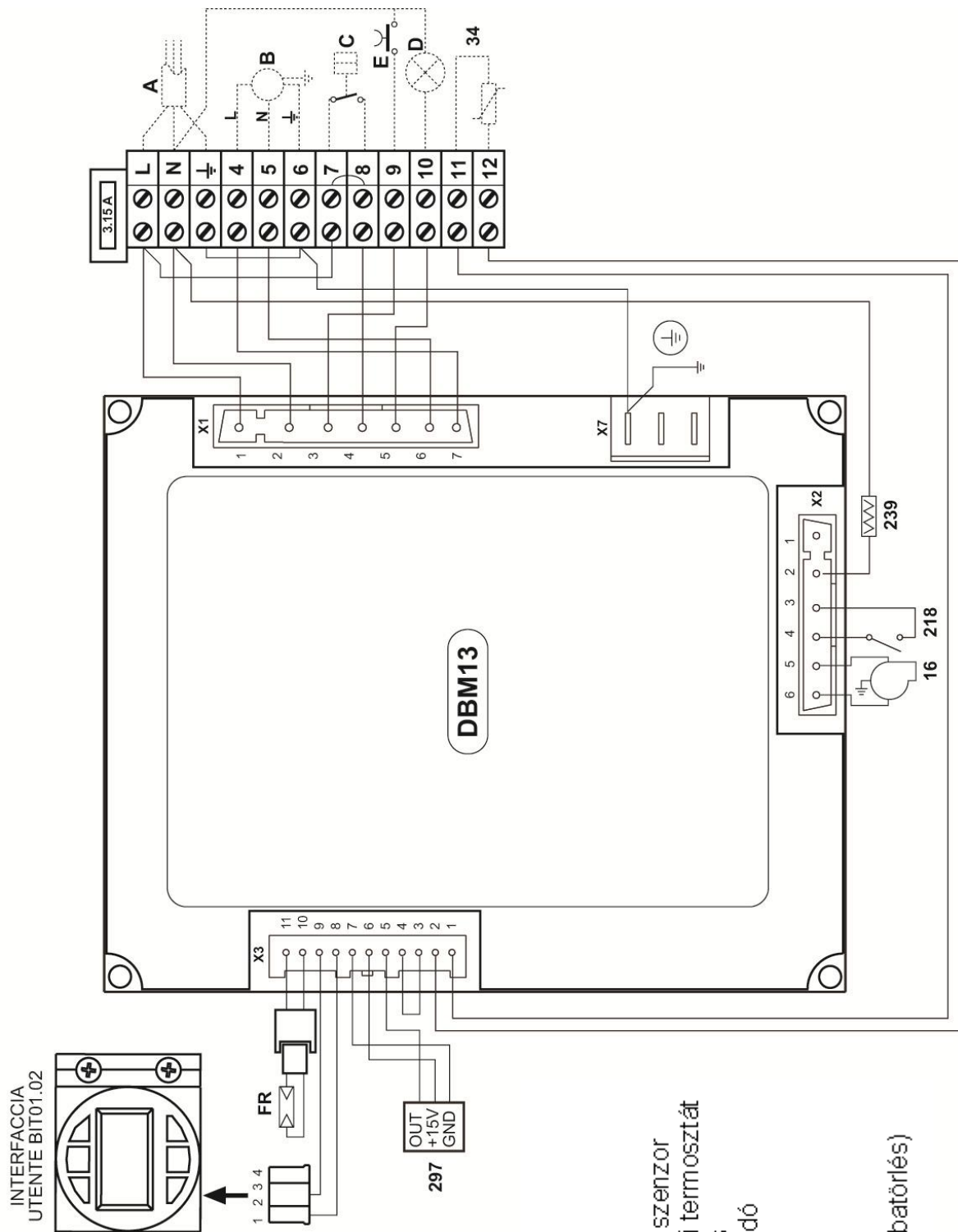
Fontos tájékoztatás!

Amennyiben a pellet homokot tartalmaz, az alábbiakban felsorolt, **nem garanciális** hibákat okozhatja:



A homok igen magas hőmérsékleten ég, megolvashatja a gyújtóellenállást és az égőtálcát is. Jellegzetes hibajelenség, hogy begyűjtés után néhány másodperccel leveri a biztosítékot, sőt még az égőben található üveg a biztosítékot is leolvashatja. Mivel a hiba oka nem az átadást megelőző gyártási hibára, hanem a homok tartalmú pelletre vezethető vissza, garanciában nem cserélheti a szerviz sem az égőtálcát, sem a gyújtóellenállást.

4.4. Kapcsolási rajz



Jelmagyarázat

- FR fotoellenállás
- 16 ventilátor
- 34 fűtési előremenő szenzor
- 218 pellet biztonsági termosztát
- 239 gyújtó ellenállás
- 297 légnyomás távadó
- A Elektromos betáp
- B Adagoló csiga
- C Hőigény kapcsoló
- D Hibajelző lámpa
- E Égő reszeteles (hibatörítés)

Fontos: A kapcsoló bekötése előtt távolítsa el az áthidalást a kapcsolékről.