



📍 1238 Bp., Grassalkovich út 66.

☎ +36 20 467 4475

HA GÁZ VAN, RÁNK FIX HOGY SZÁMÍTHAT!

Saunier Duval márkaszerviz.



Saunier Duval
Mindig az Ön oldalán

HASZNÁLATI UTASÍTÁS

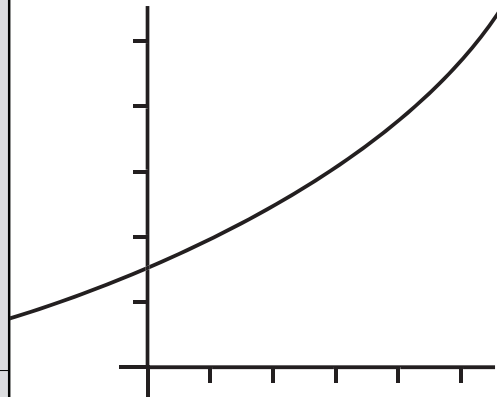


Saunier Duval

Mindig az Ön oldalán

Kezelési- és szerelési útmutató

Semiatek Condens 24
Semiatek Condens 28



1	Olvassa el!	5
2	Az Ön készülékének bemutatása...	5
3	Termék dokumentumai	5
4	Biztonság	6
	4.1 Mit kell tennie, ha gázzagot érez?	6
	4.2 Biztonsági előírások	6
	4.3 Biztonsági előírások	6
5	Garancia / jótállás	7
6	Újrahasznosítás	7
7	Távolságok	8
8	Rendszer feltöltése	8
A KÉSZÜLÉK MŰKÖDTETÉSE		
9	Kezelőfelület	9
SZÜKSÉGE VAN SEGÍTSÉGRE?		
10	Hibakeresés	11
10	Készülék biztonsági berendezései	12
	10.1 Gázkészülék leállítása.....	12
	10.2 Fagyvédelem.....	12
	10.3 Kondenzvíz-elvezetés eltömődése..	12
	10.4 Fűtés biztonsági szelep.....	12
11	Készülék karbantartása és felülvizsgálata	12
	11.1 Tisztítás	12
	11.2 Rendszeres karbantartás	13
	11.3 Cserealkatrészek	13
	11.4 Nyomás alatti rendszerek	13
12	Tanácsok az energiamegtakarításra vonatkozóan	13
13	A készülék üzembe helyezése	13

FIGYELMESEN OLVASSA EL HASZNÁLAT ELŐTT

1. Olvassa el!

Üdvözljük Önt!

Kedves Ügyfelünk, köszönjük Önnek, hogy egy Saunier Duval gázkészüléket választott.

A választása alapján Ön most ennek a termék kategóriának az európai piacon forgalmazott egyik legkiválóbb ár/érték arányú gázkészülékével rendelkezik.

Az alapanyagok, a konstrukció és a műszaki próbák tökéletesen összhangban vannak a vonatkozó, hatályos európai és országos jogszabályokkal.

A teljesítményt, a hatékonyságot és a megbízhatóságot mind a részegységek mind a kész berendezés tekintetében a nemzetközi minőségbiztosítási rendszer előírásai alapján elvégzett próbák biztosítják. A Saunier Duval gázkészülékeket ezen túlmenően egyenként ellenőrzik a gyárban a becsomagolás és szállítás előtt.

Felhívjuk a figyelmét arra, hogy figyelmesen olvassa el a beüzemelésre vonatkozó információkat, illetve a karbantartással kapcsolatos utasításokat; így elkerülheti a nem kívánt kellemetlenségeket és megelőzheti a berendezés nemkívánatos meghibásodásait.

Gondosan őrizze meg a jelen útmutatót és olvassa el, amikor bármilyen kérdése merül fel a gázkészülék működésével vagy karbantartásával kapcsolatban.

Az évenkénti készülék karbantartás elvégzésével kapcsolatosan, kérem hívja központi telefonszámunkat (06 1 464 7800), vagy keresse szervizpartnereinket akik elérhetőségét internetes elérhetőségünkön (www.saunierduval.hu) találja meg. A Saunier Duval szervizek szaktudással és hosszú éves tapasztalatokkal állnak az Ön rendelkezésére.

Vaillant Saunier Duval Kft



Az Ön biztonsága és nyugalma érdekében mindenképpen olvassa el a „Biztonság” és a „Garancia” c. fejezeteket, amelyekben fontos információkat talál az Ön biztonságára vonatkozóan.

Jótállás

Garancia regisztrálása

A készülék jótállása abban az esetben érvényesíthető, ha a készülék üzembe helyezését a Vaillant Saunier Duval Kft. vagy szerződött szervizpartnere végzi el!

További információkért olvassa el a jelen útmutató 5.1. pontját.

A Saunier Duval Kft garanciális feltételei nincsenek befolyással és nem érvénytelenítik az 1999/44/EK számú európai irányelv által előírt jogokat. Ezen kívül figyelembe veszi a magyar fogyasztóvédelmi előírásokat és jogszabályokat is.

- Amennyiben garanciaidőn belül vagy azon túl további segítségre van szükséges, kérjük, vegye fel a kapcsolatot a Saunier Duval márka központi vevőszolgálatával.

2 Az Ön készülékének bemutatása

Készülék leírása

A Semiatek Condens gázkészülék termékcsaládot arra tervezték, hogy egy meleg vizes, zárt rendszerű és kényszerkeringtetés alatt álló fűtési rendszer hőtermelőjeként szolgáljon. A szivattyút, a tágulási tartályt és a vonatkozó biztonsági rendszereket a gázkészülék belsejébe szerelték be.

A meleg vizet a gázkészülék közvetlenül szolgáltatja minden tárolás nélkül.

Vegye fel a kapcsolatot a telepítővel vagy a Saunier Duval Kft kereskedelmi irodájával, amennyiben további információra van szüksége.

A Semiatek gázkészülék egy olyan berendezés, amely kondenzációs technológiával működik, így kevesebb gázt fogyaszt és ezáltal csökkenti a lakókörnyezetek CO₂ kibocsátását.

A jelen készülék zárt égésterű gázkészülék, mely az égéshez szükséges levegőt a kültérből, és nem a telepítési hely légtéréből vesz, ezért nem szükséges a helyiség közvetlen levegő ellátását fix légszellőztetővel biztosítani a kültérből.

A berendezés telepítését és üzembe helyezését csak engedéllyel rendelkező szakember végezheti el. Ez a szakember felelős a telepítésért és az üzembe helyezésért a hatályos jogszabályok értelmében.

3 Termék dokumentumai

Dokumentumok tárolása

- Ellenőrizze, hogy a jelen útmutatót a berendezés közelében tárolják-e, hogy elolvashassák minden jövőbeli kérdés felmerülése esetén. Költözés esetén ellenőrizze, hogy a jelen útmutatót is a gázkészülékkel együtt szállítsák.
- Olvassa el a jelen útmutatót és figyelmesen tartsa be a benne foglalt utasításokat, hogy a berendezés biztonságosan és hatékonyan működjön.

Semmilyen felelősséget nem vállalunk a jelen útmutatóban foglalt utasítások be nem tartásából eredő károkért.

Kezelési útmutató

Szimbólumok magyarázata



VESZÉLY: Balesetveszély



FIGYELEM: Kárveszély a készüléknél vagy a környezetében



FONTOS INFORMÁCIÓK

4 Biztonság

4.1 Mit kell tennie, ha gázzagot érez?

- Zárja el a gázt a gázlezáró csap segítségével.
- Távolítson el minden hőforrást, mint füst, forrasztószerszámok, forró levegős pisztolyok stb.
- Ne kapcsolja be a világítást vagy az áramkapcsolót, ha pedig be vannak kapcsolva, akkor kapcsolja ki azokat. Nyissa ki az összes ajtót és ablakot és szellőztesse ki a helyiséget.
- Azonnal nyissa ki az ajtókat és ablakokat, hogy kiszellőzhessen a helyiség levegője.
- Ne próbálja meg lánggal ellenőrizni a gázszivárgást.
- Azonnal hívja a gázszolgáltató segélyhívó számát.
- Értse meg az épületben tartózkodó személyeket.

4.2 Biztonsági előírások

Be kell tartani a következő tanácsokat és biztonsági utasításokat:

- Soha ne végezzen egyedül semmilyen karbantartási vagy javítási eljárást a készüléken. Csak az illetékes személyek jogosultak bármiféle beavatkozást elvégezni a készüléken.
- Soha ne szerelje le a biztonsági berendezéseket.
- Soha ne próbálja meg módosítani a készüléket vagy a közvetlenül hozzá csatlakoztatott berendezéseket, mert ez befolyásolhatja a készülék biztonságos működését.
- A használat semmilyen esetben sem végezhet beavatkozásokat a leplombált részekben és nem is módosíthatja azokat.
- Ne engedje meg gyermekek számára, hogy bekapcsolják a készüléket.
- Soha ne zárja el az égéstermék elvezető rendszert, és amennyiben fák vagy bokrok nőnek az égéstermék elvezető rendszer közelében, rendszeresen ellenőrizze, hogy nem gátolják-e a kilépő égéstermék áramlását; szükség esetén metssze meg ezeket.

A lakóhely némely felújítási munkája hátrányosan befolyásolhatja az Ön készülékét - konzultáljon a telepítő szakemberrel azelőtt, hogy bármiféle munkát elvégezne.

- Ne tegye ki a készüléket magas páratartalomnak.
- Ne használjon és ne tároljon robbanásveszélyes vagy gyúlékony anyagokat (mint petróleum, aeroszol, oldószer, klór alapú tisztítószerek, festékek, ragasztók, stb.) ugyanabban a helyiségben, amelyben a gázkészülékét elhelyezte. Meghatározott feltételek mellett ezek az anyagok korróziót okozhatnak.
- Ne érintse meg a készülék meleg felületeit, mint például elvezető cső, vízcsatlakozások, még a készülék kikapcsolása után sem, mert ezek a felületek még forrók lehetnek és bármilyen érintkezés égési sérüléseket okozhat.
- A készülék által szolgáltatott víz az elején nagyon meleg lehet, főképp akkor, ha a fűtést is bekapcsolta. A működési hőmérsékleteket be lehet szabályozni, és be is kell állítani a család tagjai szerint, figyelembe véve, hogy a kisgyermekek bőre nagyon érzékeny a kevésbé fiatalokéhoz képest, és hogy a kisgyermekek kevésbé gyorsan képesek reagálni akkor, amikor a víz túl meleg. Ilyen esetben kevésbé magas hőmérsékletet állítson be, vagy a rendszert védje egy termosztátos keverőcsappal.

A jelen készülék fém részeket (alkatrészeket) tartalmazhat, amelyeket különös gonddal kell kezelni a karbantartás és a tisztítás alatt, főként a széleknél.

- A gázkészülék esetleges szivárgása esetén zárja el a gázkészülék villamosenergia forrását, illetve zárja el a gázkészülék alatt elhelyezett feltöltőcsapokat.
- Ne tároljon és ne tegyen a gázkészülék fölé semmilyen tárgyat.

4.3 Biztonsági előírások

A gázkészülék szervizelését / karbantartását csak erre feljogosított szakszervizes végezheti el.

Gázbiztonsági előírások

Az Önök érdekében és biztonsága miatt hatályban van egy törvény, amely előírja, hogy MINDEN gázkészüléket csak szaktechnikus szerelhet be.

Gázkategóriák

A jelen gázkészülék csak G20 vezetékes földgázzal működik, de át lehet alakítani G31 propán gázzal történő működésre.

Villamos csatlakozások

MINDIG el kell végezni a gázkészülék földelését.

Csatlakoztassa a gázkészüléket egy fix csatlakozással és egy legalább 3 mm-es érintkezőtávolságú leválasztó berendezéssel (például olvadóbiztosító vagy teljesítmény-megszakító).

A háromeres flexibilis kábel színei: kék = nulla, barna = fázis, zöld/sárga = földelés.

Tesztek és tanúsítványok

A jelen gázkészülék az EN 483 szabvány jelenlegi kiadása szerint rendelkezik tanúsítvánnyal a szolgáltatásra és a biztonságra vonatkozóan.

Fontos, hogy ne végezzen semmiféle módosítást a gázkészüléken, kivéve ha erre a Saunier Duval Kft előzetesen írásbeli engedélyt adott.

Minden, a Saunier Duval által nem elfogadott módosítás a tanúsítvány érvénytelenségét, a gázkészülék jótállásának elvesztését vonja maga után, ugyanakkor megsértheti a mindenkor hatályos jogszabályokat is.

CE jelölés

Jelen gázkészülék elegendő tesz a vonatkozó uniós és nemzeti jogszabályi követelményeknek, és ennek alapján teljesíti a folyékony vagy gáznemű tüzelőanyaggal üzemelő, zárt meleg vizes rendszerekben működő hőtermelő berendezések hatásfok követelményeire vonatkozó 92/42/EKG irányelv előírásait is.

Teszt típusa az 5. sz. Rendelet szerint igazolva:

Igazoló szervezet: IMQ 51CL3979 CE

2009/142/EKG irányelv

51CL3980DR EK - 92/42/EKG irányelvek

Igazolt termék/gyártás:

Igazoló szervezet: IMQ 51CL3979 CE

2009/142/EKG irányelv

51CL3980DR EK - 92/42/EKG irányelvek

A CE jelölés a készüléken az alábbi irányelveknek való megfelelést tanúsítja:

- 2009/142/EK irányelv: a gázüzemű berendezésekre vonatkozó tagállami jogszabályok összehangolásáról
- 2006/95/EK irányelv: a meghatározott feszültséghatáron belüli használatra tervezett elektromos berendezésekre vonatkozó tagállami jogszabályok összehangolásáról
- 2004/108/EK irányelv: az elektromágneses összeférhetőségre vonatkozó tagállami jogszabályok közelítéséről.



A CE jelölés azt jelzi, hogy a jelen készüléket a hatályos biztonsági technikák és jogszabályok szerint tervezték. A készülék szabványoknak való megfelelése tanúsított.

5 Garancia / jótállás

Részletes jótállás

Köszönjük, hogy egy új Saunier Duval készüléket szerelt be az otthonába.

A Saunier Duval gázkészülékeket a legszigorúbb előírások betartása mellett gyártjuk, amelynek igazolását szolgálja a termékhez kapcsolódó, meghosszabbítható jótállás is.

A készülék a törvényi szabályozás szerint előírt garanciaidővel rendelkezik, de az előírt gyártói feltételek betartásával meghosszabbítható a garancia ideje.

Készülék használata / gyártó felelőssége:

A gázkészülék szervizelését / karbantartását csak erre feljogosított szakszerviz végezheti el.

A jótállás a következő feltételek mellett érvényesíthető:

- A készüléket csak a Saunier Duval Kft által meghatalmazott szakember szerelheti be a telepítési utasításoknak megfelelően.
- A készüléket csak általános otthoni használat szerint, és a gyártó által megadott működési és karbantartási utasításoknak megfelelően szabad használni.
- A készülék szervizelését, javítását, és esetleges átalakítását csak a Saunier Duval Kft által meghatalmazott szakember végezheti el.
- Az alkatrészek garanciaidőszak alatti javítása és cseréje nem okozza a készülék garanciájának meghosszabbítását.

A gyártó nem vállal semmilyen felelősséget az alábbiakból eredő esetleges károkért:

- Hibás vagy be nem fejezett telepítésből, nem megfelelően elvégzett karbantartásból, illetve a felhasznált gáz kifogásolható minőségéből és a kezeletlen fűtővízből származó meghibásodások esetén.
- Azon rendszer esetleges meghibásodása, amelyre a készüléket csatlakoztatták.



A jelen készüléket arra tervezték, hogy csak a gyártási táblán megjelölt országokban kerüljenek beszerelésre.

- A szülőknek, a gyámoknak és a felügyelőknek ellenőrizniük kell, hogy a gondozás alatt levő személyek ne módosítsák a készüléket.

6 Újrahasznosítás

A jelen készülék, az alkatrészei és a csomagolóanyagok újrahasznosíthatók, és ennek megfelelően a készülék leszerelése esetén a megsemmisítéséről a hatályos jogszabályok szerint kell eljárni.

Kezelési útmutató

Készülék



Ez a szimbólum azt jelzi, hogy a készüléket nem szabad általános otthoni hulladékként kezelni, hanem a szelektív hulladékgyűjtés szabályai szerint kell eljárni az energia visszanyerésre, az újrahasználatra vagy az újrahasznosításra vonatkozóan.

- A készüléket a kijelölt gyűjtőpontra vigye.

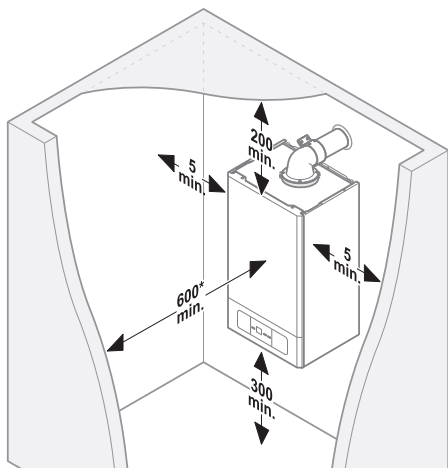


Amennyiben betartja ezt az irányelvet, hozzájárul a természeti erőforrások megőrzéséhez és az emberek egészségének védelméhez.

Csomagolás

- A készülék beszerelő szakember felelős a megfelelő hulladék újrahasznosításért a hatályos jogszabályok értelmében.

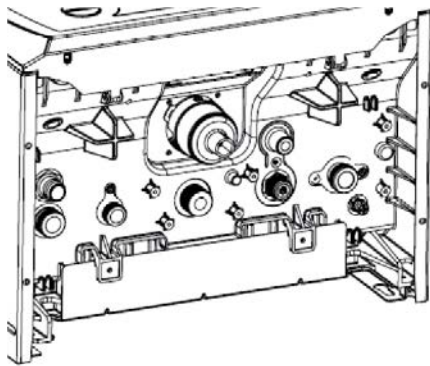
7 Távolságok



8 Rendszer feltöltése

A telepítés során a szerelő nyomás alá helyezi a fűtési kört és a rendszert a valós üzemi nyomásra állítja be (1 és 2 bar közé). A gázkészülék nyomást rendszeresen ellenőrizni kell az LCD kijelzőn, hogy meggyőződjön arról, hogy a nyomás mindig 1 és 2 bar között van. Ha jelentős nyomásvesztés következik be, a gázkészülék működése leáll.

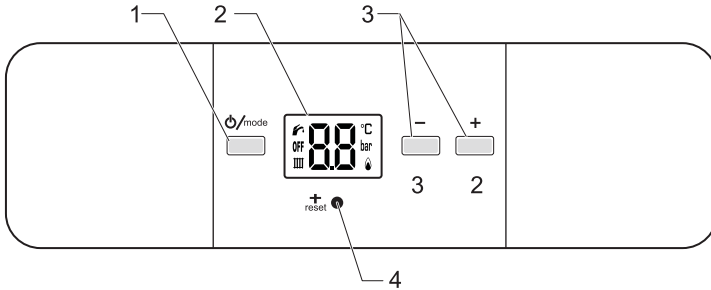
A rendszer feltölthető a gázkészülék alsó részén elhelyezett feltöltőcsap óramutató járásával ellenkező irányba történő forgatásával; a rendszert 1,5 bar nyomásra töltse fel, amely érték megjelenítésre kerül a kijelzőn. Ne felejtse el elzárni a feltöltőcsapot úgy, hogy az óramutató járásával megegyező irányba forgatja. Ellenkező esetben a nyomás tovább növekszik. **NE NÖVELJE MEG A GÁZKÉSZÜLÉK NYOMÁSÁT 2,5 BAR ÉRTÉKNÉL MAGASABBRA, MERT A GÁZKÉSZÜLÉK MŰKÖDÉSE LEÁLL. NE ZÁRJA EL AZ EGYIKET A KÖZVETLENÜL A GÁZKÉSZÜLÉKHEZ CSATLAKOZÓ NÉGY SZELEP KÖZÜL !** Ha a gázkészülék nyomása gyakran lecsökken, akkor konzultáljon a szerelővel.



A KÉSZÜLÉK MŰKÖDTETÉSE

9 Kezelőfelület

Kijelző



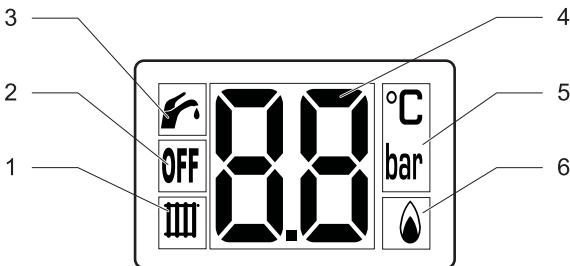
Kezelőfelület

1 Üzem mód kiválasztó gomb: KI (készenlét) / csak fűtés / csak meleg víz / téli üzem

2 Kijelző

3 Beállító gomb (a fűtés és meleg víz hőmérséklete, diagnosztikai paraméterek)

4 Reset gomb (szükség esetén) (tompá végű tárgyat használjon ennek megnyomására)



Jelmagyarázat

1 Fűtés

2 KI

3 Használati meleg víz

4 Fűtés és használati meleg víz: vízhőmérséklet és nyomás

5 Hőmérséklet és nyomás-jelző szimbólum

6 Az égő működését jelző szimbólum

Kezelési útmutató

Bekapcsolás

Ellenőrizze, hogy a készülék alatt elhelyezett fűtési és használati víz oldali csapok, valamint a gázcsap nyitva van-e, és hogy a vízcsapokból meleg víz folyik-e, majd zárja el a csapokat.



Ne működtesse a gázkészüléket víz nélkül!

- Ellenőrizze, hogy:
 - A készüléket csatlakoztatta-e a villamos hálózatra.
 - A gázcsapot megnyitotta-e.
 - A vízhálózatban van-e nyomás.
- Ellenőrizze, hogy a szobatermosztát / külső vezérlők igényelnek-e hőt.



Ha nem biztos abban, hogy a gázkészüléket feltöltötte vízzel, vegye fel a kapcsolatot a telepítővel vagy a Saunier Duval szakszervizzel a megjelölt telefonszámon.

- Nyomja meg az ON / OFF (1) gombot



A vezérlőpanel kijelzője felvilágít egy rövid, kezdeti próbaciklus után, amely néhány másodpercig tarthat.



Ha üresen szeretné hagyni az otthonát hosszabb ideig, olvassa el a Készülék Biztonsági Berendezései c. fejezetet.

Használó által választható üzemmódok

Működési mód kiválasztása

A működési mód megváltoztatásához:

- Válassza ki a működési módot, lenyomva a **mode** gombot.

Piktogram	üzemmód
	Fűtés + használati melegvíz előállítás
	Csak fűtés
	Csak használati melegvíz előállítás



FONTOS: Amikor mindkét szolgáltatást kikapcsolta és a készüléket „OFF” állásban hagyta, akkor a gázkészülék fagyvédelmi üzemmódban van.

Használati melegvíz hőmérsékletének beállítása:

- Amikor a funkciót választotta ki a kijelzőn, állítsa be a kívánt hőmérsékletet a és gomb segítségével.

	Víz hőmérséklete C°
Minimum	38
Maximum	60

SZÜKSÉGE VAN SEGÍTSÉGRE?

10 Hibakeresés

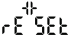
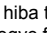



Jelen fejezet azokat a meghibásodásokat írja le, amelyeket a felhasználó is el tud hárítani ahhoz, hogy visszaállítsa a gázkészülék működését. Amikor más hibakód jelenik meg, vegye fel a szervizzel, a technikussal vagy a telepítővel a kapcsolatot.



Mint minden kondenzációs gázkészülék, hideg időszakban ez a gázkészülék is kondenzvizet bocsát ki az égéstermék elvezető csőnél.

Ennek oka a magas határfok és a gázkészülék égésterméknek alacsony hőmérséklete. Ez normális jelenség és nem a meghibásodás jele.

- Ha az alábbiakban leírt tanácsokat követően sem működik az Ön készüléke, hagyja kikapcsolt állapotban és vegye fel a kapcsolatot a márkaszervizzel.

Hibakód	Lehetséges okok	Megoldás
A készülék nem működik	Az áramkör megszakadt	Ellenőrizze, hogy nincs-e áramszünet vagy nem oldott-e ki egy kismegszakító.
	Meghibásodott	Nyomja meg a „reset” gombot. Olvassa el a „Gyors útmutató”-t. Ha a hiba továbbra is fennáll és megjelenik a  szimbólum, vegye fel a kapcsolatot egy szakemberrel.
	Nincs víz a rendszerben (< 1,5 bar).	A rendszerben nincs elég víz, és rá kell tölteni a feltöltő csap megnyitásával. Ha a hiba továbbra is fennáll, vegye fel a kapcsolatot egy szakemberrel. Ez nem feltétlenül a gázkészülék hibája.
	Túl sok víz van a rendszerben.	A rendszer túlnyomás alatt van. Ellenőrizze, hogy a feltöltő csap teljesen zárva van, majd engedjen ki egy kis vizet a rendszerből a radiátor légtelenítőjén keresztül. Egészen addig végezze ezt a műveletet, míg a nyomás 1,5 bar értékre csökken. Ha a hiba továbbra is fennáll, vegye fel a kapcsolatot egy szakemberrel. Ez nem feltétlenül a gázkészülék hibája.
	Hiba	Vegye fel a kapcsolatot egy szakemberrel.

Kezelési útmutató

10 Készülék biztonsági berendezései

10.1 Gázkészülék leállítása

A gázkészülék szoftvere arra szolgál, hogy felismerje a gázkészülék azon képességét, hogy túlmelegedés miatt leáll, vagy hogy felismerje a leállási szándékát még a túlmelegedés bekövetkezése előtt.

- A gázkészülék újraindításához nyomja meg a reset gombot egy tompa végű eszközzel, és olvassa el a „Gyors útmutató” c. fejezetet.

Ha a gázkészülék nem tér vissza a normál működésbe és továbbra is hőt kért, vegye fel a kapcsolatot a beüzemelés végző Saunier Duval márkaszervizzel.

10.2 Fagyvédelem

Készülék-védelem fagyveszély esetén:

- Ellenőrizze, hogy a készüléknél van-e villamos energia és gáz.
- A fagyvédelmi funkció bekapcsolja a szivattyút akkor, amikor a gázkészülékben levő víz hőmérséklete 8 °C alá csökken. A szivattyú leáll akkor, amikor a hőmérséklet meghaladja a 10 °C-ot vagy eléri a 35 °C-ot. A funkció 30 perc után bekapcsolja a gázégőt akkor, ha a hőmérséklet nem éri el a 10 °C-ot vagy bármikor, amikor a hőmérséklet 5 °C alá csökken. Az égő kikapcsol akkor, amikor a hőmérséklet eléri a 35 °C-ot.

Ha a gázkészülék csak „Használati melegvíz előállítás” üzemmódban van, akkor a fagyvédelmi funkció aktíválva van.

Rendszervédelem

A gázkészülék önmagában nem tudja biztosítani a teljes fűtési rendszer fagyvédelmét.

MEGJEGYZÉS: Minden egyes, fagyveszélynek kitett csövet megfelelő védelemmel kell ellátni. Figyelembe véve azt a tényt, hogy a kondenzvíz-elvezető csövek különlegesen érzékenyek a fagyra.

Hosszú távollét esetén, amikor a lakóhely energiaellátása felfüggesztésre került és alacsony hőmérséklet várható, ajánlott a teljes rendszert leüríteni. Konzultáljon a beszerelő technikussal, ha szükséges.



FIGYELEM: Az Ön (meleg vagy hideg) vízrendszerét nem védi a gázkészülék.

10.3 Kondenzvíz-elvezetés eltömődése

Biztonsági beavatkozásként a gázkészülék leállítja a működését akkor, ha a kondenzvíz nem tud eltávozni. Ez fagy esetén bekövetkezhet, amikor jég képződik a ház külső részén vagy nem fűtött területeken (mint padlás, pince vagy garázs) található kondenzvíz-elvezető csőben.

- Távolítsa el a jeget azzal, hogy tegyen a csőre meleg rongydarabokat (például). Ne használjon forró vizet. Amikor megszűnt a jégelzáródás, a készüléket ismét bekapcsolhatja azzal, hogy megnyomja a reset gombot egy tompa végű tárgygal.
- Ha a hiba továbbra is fennáll, vegye fel a kapcsolatot a Saunier Duval szakszervizével.

További információért látogasson el a Saunier Duval honlapjára.

10.4 Fűtés biztonsági szelep

A gázkészülék rendelkezik fűtés biztonsági szeleppel és elvezető csővel.

- A fűtési biztonsági szelepet csatornába kell bekötni.

11 Készülék karbantartása és felülvizsgálata

11.1 Tisztítás

A tisztítás előtt mindig kapcsolja le a készüléket!

A készülék burkolatának tisztítását nedves ronggyal és kímélő tisztítószerrel végezze el, majd egy száraz ronggyal törölje át.



Ne használjon súrolószert vagy oldószert, mert az károsíthatja a festéket.

11.2 Rendszeres karbantartás

A készülék rendszeres karbantartása fontos a hosszú, biztonságos és hatékony használat miatt.

A nem megfelelő vagy hibás karbantartás súlyosan befolyásolhatja a készülék biztonságát és sérüléseket okozhat.

Javasoljuk, hogy évente ellenőriztesse a készüléket.

- Csak egy szaktechnikus tudja elvégezni a készülék szervizelését vagy javítását.

A karbantartáshoz vegye fel a kapcsolatot a telepítővel vagy a Saunier Duval szerződött szervizszolgálatával.

11.3 Cserealkatrészek

A biztonság és a termék hosszú élettartamának biztosításához ragaszkodjon ahhoz, hogy csak a gyártó eredeti cserealkatrészeit használják.

- Ne használjon felújított vagy utángyártott alkatrészeket, amik nem rendelkeznek a Saunier Duval engedéllyel.
- Ha cserealkatrészre van szüksége, vegye fel a kapcsolatot a Saunier Duval Kft szervizhálózatával.
- Kérjük, hogy jelölje meg a gázkészülék azonosító tábláján feltüntetett készülék nevet és modellszámot, illetve a sorozatszámot (a külső burkolaton látható).

A nevet és a modellt tartalmazó azonosító tábla a burkolat alsó részén került elhelyezésre.

- Kétség esetén kérjen tanácsot a Saunier Duval Kft szervizszolgálatától.

11.4 Nyomás alatti rendszerek

A rendszer/gázkészülék leürítését, újratöltését és nyomás alá helyezését csak szakember végezheti el.

- Vegye fel a kapcsolatot a Saunier Duval Kft szervizszolgálatával.

12 Tanácsok az energiamegtakarításra vonatkozóan

Az Ön telepítője tanácsokat adhat az energia megtakarításra, illetve az ezzel kapcsolatos szabályozásra vonatkozóan.

Az energia megtakarításra vonatkozó tanácsokért forduljon a Saunier Duval Kft központi képviselőjéhez, vagy keressen fel illetékes személyeket, akik egyszerű, de hatékony tanácsokat adnak az energia megtakarításra vonatkozóan.

A gázkészülék rendszeres karbantartása hozzájárul a hatásfok megőrzéséhez - azt javasoljuk, hogy évente végeztesse el a karbantartási munkálatokat.

13 A gázkészülék üzembe helyezése

Az eladást, illetve a szakszerű felszerelést követő lépés a termék előírásoknak megfelelő üzembe helyezése. A hivatalos beüzemelésre feljogosított Saunier Duval szervizpartnerek listája a www.saunierduval.hu honlapon érhető közvetlenül el.