



📍 1238 Bp., Grassalkovich út 66.

☎ +36 20 467 4475

HA GÁZ VAN, RÁNK FIX HOGY SZÁMÍTHAT!

Saunier Duval márkaszerviz.



Saunier Duval
Mindig az Ön oldalán

HASZNÁLATI UTASÍTÁS



Saunier Duval

Kezelési útmutató

Semiatek

Semiatek Condens 24..28
(H-HU)



HU

Tartalom

Tartalom

1	Biztonság	3	7	Üzemen kívül helyezés	12
1.1	Kezelésre vonatkozó figyelmeztetések	3	7.1	A termék átmeneti üzemen kívül helyezése	12
1.2	Rendeltetésszerű használat	3	7.2	A termék végleges üzemen kívül helyezése	12
1.3	Általános biztonsági utasítások	4	8	Újrahasznosítás és ártalmatlanítás	12
2	Megjegyzések a dokumentációhoz	7	9	Garancia és vevőszolgálat	13
2.1	Tartsa be a jelen útmutatóval együtt érvényes dokumentumokban foglaltakat	7	9.1	Garancia	13
2.2	A dokumentumok megőrzése	7	9.2	Vevőszolgálat	13
2.3	Az útmutató érvényessége	7	Melléklet	14	
3	A termék leírása	7	A	Üzemeltetői szint	14
3.1	A termék felépítése	7	B	Állapotkódok	14
3.2	Kezelőmező kezelőelemekkel	7	C	Hibaelhárítás	15
3.3	A termék kijelzője	7	D	Zavarelhárítás	15
3.4	Fagyvédelmi funkció	8			
3.5	Adatok a termékhez	8			
3.6	CE-jelölés	8			
4	Üzemeltetés	9			
4.1	Kezelési koncepció	9			
4.2	Az elzárószerkezetek kinyitása	9			
4.3	A termék bekapcsolása	9			
4.4	Az üzemmód beállítása	9			
4.5	Előremenő fűtővíz-hőmérséklet beállítása	10			
4.6	A melegvíz készítés beállítása	10			
4.7	Állapotkód lehívása	10			
5	Ápolás és karbantartás	10			
5.1	A termék ápolása	10			
5.2	Karbantartás	10			
5.3	A fűtési rendszer víznyomásának biztosítása	11			
5.4	A kondenzvíz-elvezető vezeték és a lefolyótölcser ellenőrzése	12			
6	Zavarelhárítás	12			
6.1	Hibák elhárítása	12			
6.2	Zavarok elhárítása	12			

1 Biztonság

1.1 Kezelésre vonatkozó figyelmeztetések

A műveletekre vonatkozó figyelmeztetések osztályozása

A műveletekre vonatkozó figyelmeztetések osztályozása az alábbiak szerint figyelmeztető ábrákkal és jelzőszavakkal a lehetséges veszély súlyossága szerint történik:

Figyelmeztető jelzések és jelzőszavak



Veszély!

Közvetlen életveszély vagy súlyos személyi sérülések veszélye



Veszély!

Áramütés miatti életveszély



Figyelmeztetés!

Könnyebb személyi sérülés veszélye



Vigyázat!

Anyagi és környezeti károk kockázata

1.2 Rendeltetésszerű használat

Szakszerűtlen vagy nem rendeltetésszerű használat esetén a felhasználó vagy harmadik személy testi épségét és életét fenyegető veszély állhat fenn, ill. megsérülhet a termék, vagy

más anyagi károk is keletkezhetnek.

A termék arra készült, hogy zárt fűtési rendszerekben és melegvíz-készítés során hőtermelőként szolgáljon.

A rendeltetésszerű használat a következőket jelenti:

- a termék és a berendezés további komponenseihez mellékelt kezelési utasítások betartása
- az útmutatókban feltüntetett ellenőrzési és karbantartási feltételek betartása.

Nyolc éves, vagy annál idősebb gyermekek, valamint csökkent fizikai, szenzoros vagy mentális képességű, vagy tapasztalattal és ismeretekkel nem rendelkező személyek felügyelettel használhatják a terméket, vagy abban az esetben, ha kioktatták őket a termék biztonságos használatára és a termék használatából fakadó veszélyekre. A gyermekek a termékkel nem játszhatnak. A tisztítási és karbantartási munkálatokat gyermekek felügyelet nélkül nem végezhetik.

A jelen útmutatóban ismertetett használattól eltérő vagy az azt meghaladó használat nem rendeltetésszerű használatnak minősül. Nem rendeltetésszerű

1 Biztonság

használatnak minősül a termék minden közvetlenül kereskedelmi és ipari célú használata.

Figyelem!

Minden, a megengedettől eltérő használat tilos.

1.3 Általános biztonsági utasítások

1.3.1 Hibás kezelés miatti veszély

A hibás kezeléssel saját magát vagy másokat veszélyeztethet, és anyagi károkat okozhat.

- ▶ Gondosan olvassa végig a szóban forgó útmutatót, és az összes kapcsolódó dokumentumot, különösen a "Biztonság" című fejezetet és a figyelmeztető információkat.
- ▶ Csak a következő, „Üzemeltetési” útmutatóban leírt műveleteket hajtsa végre.

1.3.2 A szivárgó gáz életveszélyt jelent

Ha az épületben gázszag érezhető:

- ▶ Kerülje el, hogy a helyiségben gázszag keletkezessen.
- ▶ Nyissa ki az ajtókat és ablakokat és gondoskodjon huzatról.
- ▶ Kerülje nyílt láng (pl. öngyújtó, gyufa) használatát.
- ▶ Tilos a dohányzás.

- ▶ Ne használjon villamos kapcsolót, hálózati csatlakozódugót, csengőt, telefont és egyéb hangszórós kaputelefont az épületben.
- ▶ Zárja el a gázóra gázcsapját vagy a központi gázelzáró csapot.
- ▶ Ha lehetséges, csatlakoztasson gázelzáró csapot a termékre.
- ▶ Kopogással vagy hangos szóval figyelmeztesse a házlakóit.
- ▶ Haladéktalanul hagyja el az épületet és akadályozza meg, hogy mások bemenjenek.
- ▶ Amint kijutott az épületből, értesítse a tűzoltókat és a rendőrséget.
- ▶ Értesítse a gázszolgáltató vállalat ügyeletét egy, az épületen kívül elhelyezett telefonkészületről.

1.3.3 Eldugult vagy tömörtelen égéstermék vezeték miatti életveszély

Ha az épületben égéstermék szag érezhető:

- ▶ Nyisson ki minden hozzáférhető ajtót és ablakot, és gondoskodjon huzatról.
- ▶ Kapcsolja ki a terméket.
- ▶ Értesítsen egy szakembert.



1.3.4 A robbanékony és lobbanékony anyagok életveszélyt jelentenek

- ▶ Ne használja a terméket robbanékony vagy lobbanékony anyagokat (pl. benzin, papír, festékek) tároló helyiségekben.

1.3.5 Életveszély a terméken, vagy a termék környezetében végzett módosítások miatt

- ▶ Semmiképpen ne távolítsa el, ne hidalja át, vagy ne blokkolja a biztonsági berendezéseket.
- ▶ Ne manipulálja a biztonsági berendezéseket.
- ▶ Ne rongálja meg és ne távolítsa el a részegységek plombáit.
- ▶ Ne végezzen módosításokat:
 - a készüléken
 - a gáz- és vízellátó vezetéken, az égést tápláló levegő vezetéken, az áramellátáson
 - a teljes égéstermék elvezető rendszeren
 - a teljes kondenzvíz-elvezető rendszeren
 - a biztonsági szelepen
 - a lefolyó vezetékeken
 - azokon az építészeti adottságokon, amelyek befolyá-

solthatják a termék üzembiztonságát

1.3.6 Mérgezés veszélye az égési levegő nem megfelelő hozzávezetése miatt

Feltételek: A helyiség levegőtől függő üzemeltetés

- ▶ Biztosítsa a megfelelő mennyiségű égési levegő hozzávezetését.

1.3.7 Korrózió okozta károsodás veszélye a helyiség nem megfelelő levegője vagy a rossz égési levegő miatt

A spray-k, oldószerek, klórtartalmú tisztítószer, festékek, ragasztók, ammóniavegyületek, porok és hasonlók a termék, ill. a levegő-égéstermék elvezető vezeték korrózióját okozhatják.

- ▶ Biztosítsa, hogy az égéshez használt levegő vezetékébe ne kerülhessen fluor, klór, kén, porok stb.
- ▶ Gondoskodjon róla, hogy a felállítás helyén ne tároljanak vegyi anyagokat.

1.3.8 Életveszély a szekrényyszerű beépítés miatt

Helyiséglevegőtől függő üzemeltetés esetén a szekrény-





1 Biztonság

szerű beépítés veszélyes helyzetet okozhat.

- ▶ Semmi esetre se készítse el önmaga a termék külső burkolatát.
- ▶ Amennyiben a terméket szekrényben szeretné elhelyezni, kérje ki a szakszerviz tanácsát.

1.3.9 Fagyveszély miatti anyagi kár

- ▶ Győződjék meg arról, hogy a fűtési rendszer fagy esetén mindenképpen üzemben marad, és az összes helyiség megfelelően temperált.
- ▶ Amennyiben nem tudja biztosítani az üzemeltetést, ürítse le szakemberrel a fűtési rendszert.

1.3.10 Sérülésveszély és anyagi kár kockázata szakszerűtlen vagy el nem végzett karbantartás és javítás miatt

- ▶ Soha ne kísérelje meg saját maga elvégezni a termék karbantartását vagy javítását.
- ▶ Az üzemzavarokat és károkat mindig haladéktalanul javíttassa ki egy szakemberrel.
- ▶ Tartsa be az előírt karbantartási időket.



Megjegyzések a dokumentációhoz 2

2 Megjegyzések a dokumentációhoz

2.1 Tartsa be a jelen útmutatóval együtt érvényes dokumentumokban foglaltakat

- ▶ Feltétlenül tartson be minden, a rendszer részegységeihez tartozó üzemeltetési útmutatót.

2.2 A dokumentumok megőrzése

- ▶ További használat céljából őrizze meg ezt az útmutatót, valamint az összes kapcsolódó dokumentumot.

2.3 Az útmutató érvényessége

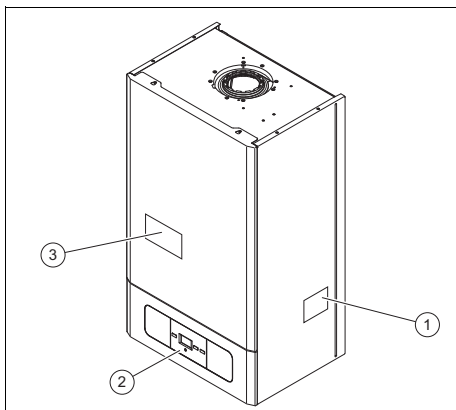
Ez az útmutató kizárólag az alábbiakra érvényes:

Termék – cikkszám

Semiatek Condens 24 (H-HU)	0010020408
Semiatek Condens 28 (H-HU)	0010020409

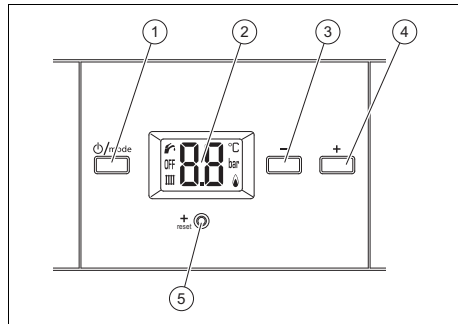
3 A termék leírása

3.1 A termék felépítése



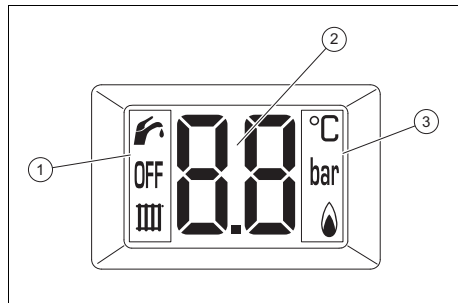
- | | |
|----------------------|--|
| 1 Adatok a termékhez | 3 Rövid kezelési útmutató (mágnes tábla) |
| 2 Kezelőmező | |

3.2 Kezelőmező kezelőelemekkel



- | | |
|---|---------------------------|
| 1 Be/ki gomb és üzemmódválasztó gomb (mode) | 3 "-"-gomb |
| 2 Kijelző | 4 "+"-gomb |
| | 5 Hibatörölő gomb (reset) |

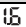


3.3 A termék kijelzője



- | | |
|---|---------------------------------|
| 1 Aktív üzemmód | 3 Információk az üzemeltetéshez |
| 2 Aktuális fűtés előremenő hőmérséklet, melegvíz-hőmérséklet, rendszernyomás, hibakód, állapotkód, további kiegészítő információk | |

Szimbólum	Jelentés
	Rendeltetésszerű égőüzem: az égő bekapcsolva

3 A termék leírása

Szimbólum	Jelentés
	Készüléknyomás: <ul style="list-style-type: none"> – folyamatosan látható: a rendszer nyomása a megengedett tartományban van – villog: a rendszer nyomása a megengedett tartományon kívül van
	Melegvíz üzem: <ul style="list-style-type: none"> – folyamatosan látható: használati melegvízkészítés aktiválva – villog: melegvízkészítés aktiválva és kivételi igény áll fenn
	Fűtési üzem <ul style="list-style-type: none"> – folyamatosan látható: fűtési üzem aktiválva – villog: a fűtési üzem aktív és kivételi igény áll fenn
F.XX	Hibakód
⚡	Zavar
S.XX	Állapotkód
OFF	A termék ki van kapcsolva

3.4 Fagyvédelmi funkció



Vigyázat! **Anyagi károk kockázata fagy miatt!**

A fagyvédelmi funkcióval nem lehet a teljes fűtési rendszert át-keringtetni, ezért a fűtési rendszer egyes részei elfagyhatnak és károsodhatnak.

- ▶ Gondoskodjon róla, hogy a fűtési rendszer távolléte alatt fagyos időben is üzemben maradjon és minden helyiség megfelelően temperált legyen.

Annak érdekében, hogy a fagyvédelmi funkció aktív maradjon, tilos megszakítani az áramellátást és elzárni a gázvezető csapot.


Ha a fűtési előremenő-hőmérséklet 8°C alá esik, akkor a fagyvédelmi funkció elindítja a fűtőköri szivattyút. Amint a fűtés előremenő hőmérséklete 10°C fölé emelkedik vagy eléri a 35°C-ot, a fűtőköri szivattyú újra leáll. Ha a fűtés előremenő hőmérséklete 30 perc elteltével nem emelkedik 10°C fölé, akkor a termék üzemelni kezd (elindul az égő), hogy a fűtés előremenő hőmérséklete újra elérje a 35°C-ot.

Ha az előremenő fűtővíz hőmérséklete 5°C alá csökken, akkor a termék azonnal üzemelni kezd (az égő elindul), és mind a fűtési rendszerben keringő vizet, mind a használati melegvizet (ha van) felfűti 35°C-ra.

Nagyon hosszú kikapcsolási idők esetén a fagyvédelem csak a fűtési rendszer és a termék teljes leürítésével biztosítható. A fűtési rendszert szakemberrel kell kiürítenni.

3.5 Adatok a termékhez

A termék adatai gyárilag a termék oldalára vannak felragasztva..

Adat	Jelentés
Semiatek Condens	Marketing név
24, 28	Készülékjelzőszám
H	Gáz fajta
RO, HU	Célpiac
	Vonalkód sorozatszámmal. A 7–16. számjegy alkotja a cikkszámot.

3.6 CE-jelölés



A CE-jelölés azt dokumentálja, hogy az adattábla szerinti készülékek megfelelnek a rájuk vonatkozó irányelvek alapvető követelményeinek.

A megfelelőségi nyilatkozat a gyártónál megtekinthető.

4 Üzemeltetés

4.1 Kezelési koncepció

Kezelőelem	Funkció
Be/ki gomb és üzemmódválasztó gomb (<i>mode</i>)	<ul style="list-style-type: none"> - A termék bekapcsolása/kikapcsolása - Üzemmód kiválasztása - Beállítási érték nyugtázása - Menü behívása/elhagyása
"-"-gomb	Beállítási érték csökkentése
"+"-gomb	Beállítási érték növelése
Hibatörölő gomb (<i>reset</i>)	Termék visszaállítása

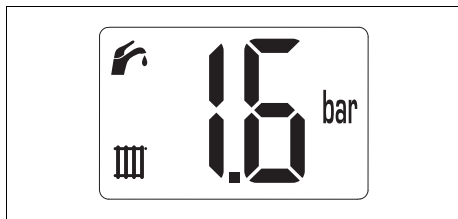
A kijelző világítása bekapcsol, ha a terméket bekapcsolja, vagy működtet egy gombot.

A beállítható értékek villogva jelennek meg.

Ha 5 másodpercig nem működteti egyik gombot sem, a kijelző visszavált az alapkijelzésre.

A kijelző-megvilágítás kikapcsol, ha 1 perig nem nyomnak meg egy gombot sem.

4.1.1 Alapkijelzés



Az alapkijelzés a termék aktuális állapotát mutatja. A kijelzőn megjelenik a fűtési rendszer töltőnyomása és az üzemmód.

Az, hogy milyen funkciók állnak rendelkezésre, attól függ, hogy a termékhez csatlakozik-e szabályozó.

Amennyiben hibaüzenet áll fenn, az alapkijelzés átvált a hibakódra.

4.1.2 Kezelési szintek

A terméknek két kezelési szintje van:

- Az üzemeltetői szint megjeleníti az információkat, és olyan beállítási lehetőségeket kínál, amelyek használatához nincs szükség speciális ismeretekre.
- A szakember szintet csak olyan személyek használhatják, akik megfelelő szakirányú ismeretekkel rendelkeznek, ezért ezt kód védi.

Üzemeltetői szint (→ Oldal: 14)

4.2 Az elzárószervezetek kinyitása

1. Kérje meg a termék telepítését végző szakembert, hogy mutassa meg az elzáró berendezések elhelyezkedését, valamint magyarázza el azok kezelését.
2. Nyissa ki a telepítés során felszerelt gázelzáró csapot.
3. Nyissa ki a gázelzáró csapot a terméken.
4. Nyissa ki a karbantartó csapokat a fűtési rendszer előremenő és visszatérő ágában.
5. Nyissa ki a hidegvíz elzárócsapját.

4.3 A termék bekapcsolása

- ▶ Nyomja meg a BE / KI gombot.
 - ◁ Az alapkijelzés megjelenik a kijelzőn. (→ Oldal: 9)

4.4 Az üzemmód beállítása

- ▶ Nyomja meg többször a *mode*-gombot, míg a kijelzőn a kívánt üzemmód nem jelenik meg.

Szimbólum	Üzemmód
	Fűtési üzem + melegvíz-készítés
	csak fűtési üzem
	csak melegvízkészítés

5 Ápolás és karbantartás

4.5 Előremenő fűtővíz-hőmérséklet beállítása

1. Állítsa be a fűtési üzemet a terméken. (→ Oldal: 9)

Feltételek: Nincs csatlakoztatva szabályozó

- ▶ Állítsa be a "-" és a "+" gombokkal a fűtés kívánt előremenő hőmérsékletét.
 - ◁ A kiválasztott beállítási érték rövid ideig villogva megjelenik a kijelzőn és egyúttal mentésre kerül.

Feltételek: szabályozó csatlakoztatva

- ▶ Állítsa be a "+" gombbal a fűtés maximálisan megengedett előremenő hőmérsékletét.
 - ◁ A kiválasztott beállítási érték rövid ideig villogva megjelenik a kijelzőn és egyúttal mentésre kerül.
- ▶ A szabályzón állítsa be a fűtés kívánt előremenő hőmérsékletét (→ A szabályozó kezelési utasítása).

4.6 A melegvíz készítés beállítása

4.6.1 A használati melegvíz-hőmérséklet beállítása

1. Állítsa be a melegvízkészítést a terméken. (→ Oldal: 9)

Feltételek: Nincs csatlakoztatva szabályozó

- ▶ Állítsa be a "-" és a "+" gombokkal a melegvíz kívánt hőmérsékletét.
 - ◁ A kiválasztott beállítási érték rövid ideig villogva megjelenik a kijelzőn és egyúttal mentésre kerül.

Feltételek: szabályozó csatlakoztatva

- ▶ Állítsa be a "+" gombbal a melegvíz maximálisan megengedett hőmérsékletét.
 - ◁ A kiválasztott beállítási érték rövid ideig villogva megjelenik a kijelzőn és egyúttal mentésre kerül.
- ▶ A szabályzón állítsa be a melegvíz kívánt hőmérsékletét (→ A szabályozó kezelési utasítása).

4.7 Állapotkód lehívása

1. Tartsa lenyomva 7 másodpercig a "-"-gombot.
Állapotkódok (→ Oldal: 14)
 - ◁ A kijelzőn az aktuális üzemmódot (állapotkód) jelenik meg.
2. Az alapkijelzés ismételt eléréséhez nyomja meg legalább 3 másodperc hosszan a *mode* gombot.

5 Ápolás és karbantartás

5.1 A termék ápolása

- ▶ A burkolatot egy kevés oldószermentes tisztítószerrel átítatott, nedves kendővel törölje le.
- ▶ Ne használjon spray-t, súrolószereket, mosogatószereket, oldószer- vagy klórtartalmú tisztítószereket..

5.2 Karbantartás

A termék tartós üzemképességének és üzembiztonságának, megbízhatóságának és hosszú élettartamának feltétele a szakember által elvégzett évenkénti ellenőrzés és kétévenkénti karbantartás. A felülvizsgálat eredményeitől függően korábbi karbantartás válhat szükségessé.

5.3 A fűtési rendszer víznyomásának biztosítása

5.3.1 A fűtési rendszer aktuális nyomásának ellenőrzése



Tudnivaló

A fűtési rendszer kifogástalan üzemeltetése érdekében a töltőnyomásnak 0,1 MPa és 0,15 MPa (1,0 és 1,5 bar) között kell lennie hideg rendszer esetén.

Ha a fűtési rendszer statikus magassága több emeletből áll, akkor szükség lehet a rendszernyomás emelésére. Ezzel kapcsolatban kérje ki a fűtésszerelő szakember tanácsát.

Ha a rendszer nyomása 0,04 MPa (0,4 bar) alá csökken, akkor a termék lekapcsol. A kijelzőn megjelenik az **F.22** hibaüzenet.

- ▶ Ellenőrizze a töltőnyomást a kijelzőn.

Eredmény 1:

Készüléknyomás: 0,1 ... 0,15 MPa (1,0 ... 1,50 bar)

A nyomás a tervezett nyomástartományban van.

Eredmény 2:

Nyomás: < 0,1 MPa (< 1,0 bar)

- ▶ Töltse fel a fűtési rendszert.
(→ Oldal: 11)
 - ◁ Ha a rendszerbe elegendő fűtővizet töltött, a kijelzés automatikusan kialszik.

5.3.2 A fűtési rendszer feltöltése



Vigyázat!

Anyagi károk veszélye nagy kalciumtartalmú, erősen korrózív vagy vegyi anyagokkal szennyezett fűtővíz miatt!

Az előírásokat nem teljesítő vezetékes víz károsíthatja a tömítéseket és membránokat, eltömítheti a termék alkatrészeiben és a fűtési rendszerben a víz áramlási útját, ezért zajokat okozhat.

- ▶ A fűtési rendszer feltöltéséhez mindig megfelelő fűtővizet használjon.
- ▶ Kétségek esetén kérje ki ezzel kapcsolatban a fűtésszerelő szakember tanácsát.



Tudnivaló

Az első feltöltésre a szakember illetékes.

1. Nyissa ki a szelepeket a fűtőtesteken (termosztátszelepek) a fűtési rendszerben.
2. Lassan nyissa ki a töltőcsapot, és töltson utána vizet a szükséges készüléknyomás eléréséig.
3. Légtelenítse az összes fűtőtestet.
4. Ellenőrizze a fűtési rendszer nyomását.
(→ Oldal: 11)
5. Adott esetben töltson utána vizet.
6. Zárja el a töltőcsapot.

6 Zavarelhárítás

5.4 A kondenzvíz-elvezető vezeték és a lefolyótölcsér ellenőrzése

A kondenzvíz-elvezető vezetéknek és a lefolyótölcsérnek mindig átérésztőnek kell lennie.

- ▶ Rendszeresen ellenőrizze a kondenzvíz-elvezető vezeték és a lefolyótölcsér hibáit, különös tekintettel az eltömődésekre.

A kondenzvíz-elvezető vezetékben és a lefolyótölcsérben nem lehetnek látható és érezhető akadályok.

- ▶ Ha hibákat állapít meg, úgy azokat szakemberrel szüntesse meg.

6 Zavarelhárítás

6.1 Hibák elhárítása

1. Ha hibaüzenetek (F.XX) lépnek fel, akkor a függelékben található hibakód-táblázatok szerint járjon el..
Hibaelhárítás (→ Oldal: 15)
2. Ha a megadott intézkedéssel egy hiba nem hárítható el, akkor forduljon szakemberhez.

6.2 Zavarok elhárítása

1. Ha üzemmavarok lépnek fel, akkor a függelékben található zavarelhárítási táblázatok szerint járjon el.
Zavarelhárítás (→ Oldal: 15)
2. Ha a megadott intézkedéssel egy hiba nem hárítható el, akkor forduljon szakemberhez.

7 Üzemen kívül helyezés

7.1 A termék átmeneti üzemen kívül helyezése



Tudnivaló

A fagyvédelmi funkció garantálása érdekében ne válassza le az áramellátásról a terméket.

1. Nyomja meg a BE / KI gombot.
◁ A készülék készenléti módban van.

Feltételek: Nem várható fagy

- ▶ Hosszabb üzemen kívül helyezés során (pl. szabadság esetén) zárja el a gázelzáró csapot is.

Feltételek: Fagy várható

- ▶ Hagyja nyitva a gáz elzáró csapját.
2. Kombinált készülékek esetén hosszabb üzemen kívül helyezés során (pl. szabadság esetén) zárja el a hidegvíz-elzáró szelepet.

7.2 A termék végleges üzemen kívül helyezése

- ▶ A termék végleges üzemen kívül helyezését bízza szakemberre.

8 Újrahasznosítás és ártalmatlanítás

- ▶ A csomagolás ártalmatlanítását bízza a terméket telepítő szakemberre.



Amennyiben a terméket ezzel a jelzéssel látták el:

- ▶ A terméket tilos a háztartási hulladékkal együtt ártalmatlanítani.
- ▶ Ehelyett adja le a terméket egy elektromos és elektronikus készülékekre szakosodott gyűjtőhelyen.



Ha a termék elemeket tartalmaz, melyek ezzel a jelzéssel vannak ellátva, akkor

Garancia és vevőszolgálat 9

az elemek egészség- és környezetkárosító anyagokat tartalmazhatnak.

- ▶ Ebben az esetben hasznátelelem-gyűjtő helyen ártalmatlanítsa az elemeket.

9 Garancia és vevőszolgálat

9.1 Garancia

A gyártó garanciájával kapcsolatos kérdéseire a hátoldalon megadott elérhetőségeken kaphat választ.

9.2 Vevőszolgálat

Vevőszolgálatunk elérhetőségeit a hátoldalon megadott címen, illetve a www.saunierduval.hu internetes oldalon találhatja meg.

Melléklet

Melléklet

A Üzemeltetői szint

Beállítási szint	Értékek		Mértékegység	Lépésköz, választás, magyarázat	Gyári beállítás
	min.	max.			
Fűtési üzem					
Fűtés előremenő hőmérséklete	aktuális érték 35	68	°C	Padlófűtés = 35-50 Radiátor = 35-68	
Melegvíz üzem					
Melegvíz-hőmérséklet	aktuális érték 35	65	°C		

B Állapotkódok

Statuscode	Jelentés
S.00	Nincs fűtési hőigény. Az égő ki van kapcsolva.
S.01	A ventilátor indítása aktiválva van a fűtési üzemhez.
S.02	A szivattyú-előkeringtetés aktiválva van a fűtési üzemhez.
S.03	A gyújtás aktiválva van a fűtési üzemhez.
S.04	Az égő aktiválva van a fűtési üzemhez.
S.05	A szivattyú és a ventilátor utánafutása aktiválva van a fűtési üzemhez.
S.06	A ventilátor-utánafutás aktiválva van a fűtési üzemhez.
S.07	A szivattyú-utánafutás aktiválva van a fűtési üzemhez.
S.08	A megszakítási idő aktiválva van a fűtési üzemhez.
S.10	A melegvízigény aktiválva van.
S.11	A ventilátor indítása aktiválva van a melegvízkészítéshez.
S.12	A szivattyú-előkeringtetés aktiválva van a melegvízkészítéshez.
S.13	A gyújtás aktiválva van a melegvízkészítéshez.
S.14	Az égő aktiválva van a melegvízkészítéshez.
S.15	A szivattyú és a ventilátor utánafutása aktiválva van a melegvízkészítéshez.
S.16	A ventilátor-utánafutás aktiválva van a melegvízkészítéshez.
S.17	A szivattyú-utánafutás aktiválva van a melegvízkészítéshez.
S.20	A melegvízigény aktiválva van.
S.21	A ventilátor indítása aktiválva van a melegvízkészítéshez.
S.23	A gyújtás aktiválva van a melegvízkészítéshez.
S.24	Az égő aktiválva van a melegvízkészítéshez.
S.25	A szivattyú és a ventilátor utánafutása aktiválva van a melegvízkészítéshez.
S.26	A ventilátor-utánafutás aktiválva van a melegvízkészítéshez.
S.27	A szivattyú-utánafutás aktiválva van a melegvízkészítéshez.
S.28	Az égőtöltési idő aktiválva van a melegvízkészítéshez.

Statuscode	Jelentés
S.30	A helyiségtermosztát blokkolja a fűtési üzemet.
S.31	A nyári üzem aktiválva van vagy az eBUS-szabályozó blokkolja a fűtési üzemet.
S.34	A fagyvédelmi funkció aktív.

C Hibaelhárítás

Üzenet	Lehetséges kiváltó ok	Intézkedés
F.22 A készüléknyomás túl alacsony	A készüléknyomás túl alacsony. Kevés a víz a fűtési rendszerben.	► Töltse fel a fűtési rendszert. (→ Oldal: 11)
F.28 Sikertelen gyújtás	Három sikertelen gyújtási kísérlet után a termék üzemzavarra kapcsol.	<ol style="list-style-type: none"> 1. Ellenőrizze, hogy nyitva van-e a gázvezető csap. 2. Nyomja 1 másodpercig a hibatörölő gombot. – Hibaelhárítási kísérletek: ≤ 3 3. Amennyiben a gyújtási hibát a hibaelhárítási próbálkozással nem sikerül megszüntetni, akkor forduljon szakemberhez.

D Zavarelhárítás

Zavar	Lehetséges kiváltó ok	Intézkedés
A termék nem kezd működni (nincs melegvíz, nincs fűtés)	A telepítés során felszerelt gázvezető csap és/vagy a termék gázvezető csapja zárva van.	► Nyissa ki mindkét gázvezető csapot.
	A hidegvízvezető szelep el van zárva.	► Nyissa ki a hidegvíz elzárócsapját.
	Megszakadt az áramellátás az épületben.	► Ellenőrizze a biztosítékot az épületben. A termék a hálózati áramellátás visszatérésekor automatikusan bekapcsol.
	A termék ki van kapcsolva.	► Kapcsolja be a terméket. (→ Oldal: 9)
	A fűtés előremenő hőmérséklete/a melegvíz hőmérséklete túl alacsonyra van beállítva.	<ol style="list-style-type: none"> 1. Állítsa be a fűtés előremenő hőmérsékletét. (→ Oldal: 10) 2. Állítsa be a használati melegvíz-hőmérsékletét. (→ Oldal: 10)
	Levegő van a fűtési rendszerben.	► Légteleníttesse egy szakemberrel a fűtési rendszert.
A melegvízkészítés zavartalan; a fűtés nem működik	A külső szabályozó nincs megfelelően beállítva.	► Állítsa be helyesen a külső szabályozót (→ a szabályozó kezelési utasítása).