

Az üzemeltető számára

## Üzemeltetési útmutató



actoSTOR  
Melegváltó

HU

**Kiadó/gyártó**

**Vaillant GmbH**

Berghauser Str. 40 ■ D-42859 Remscheid

Telefon 021 91 18-0 ■ Telefax 021 91 18-28 10

info@vaillant.de ■ www.vaillant.de

 **Vaillant**

# Tartalom

## Tartalom

<b>1</b>	<b>Biztonság</b> .....	<b>3</b>
1.1	Kezelésre vonatkozó figyelmeztetések .....	3
1.2	Rendeltetésszerű használat .....	3
1.3	Általános biztonsági utasítások .....	4
1.4	CE jelölés.....	6
<b>2</b>	<b>Megjegyzések a dokumentációhoz</b> .....	<b>7</b>
2.1	Tartsa be a jelen útmutatóval együtt érvényes dokumentumokban foglaltakat.....	7
2.2	A dokumentumok megőrzése .....	7
2.3	Az útmutató érvényessége .....	7
<b>3</b>	<b>Készülék- és működési leírás</b> .....	<b>7</b>
3.1	Felépítés .....	7
3.2	Adatok az adattáblán .....	8
3.3	A használati melegvíz-hőmérséklet beállítása .....	8
<b>4</b>	<b>A termék ápolása</b> .....	<b>10</b>
<b>5</b>	<b>Karbantartás</b> .....	<b>10</b>
<b>6</b>	<b>Újrahasznosítás és ártalmatlanítás</b> .....	<b>11</b>
<b>7</b>	<b>Üzemen kívül helyezés</b> .....	<b>11</b>
<b>8</b>	<b>Garancia</b> .....	<b>11</b>
<b>9</b>	<b>Vevőszolgálat</b> .....	<b>11</b>



## 1 Biztonság

### 1.1 Kezelésre vonatkozó figyelmeztetések

#### A műveletekre vonatkozó figyelmeztetések osztályozása

A műveletekre vonatkozó figyelmeztetések osztályozása az alábbiak szerint figyelmeztető ábrákkal és jelzőszavakkal a lehetséges veszély súlyossága szerint történik:

#### Figyelmeztető jelzések és jelzőszavak



##### **Veszély!**

Közvetlen életveszély vagy súlyos személyi sérülések veszélye



##### **Veszély!**

Áramütés miatti életveszély



##### **Figyelmeztetés!**

Könnyebb személyi sérülés veszélye



##### **Vigyázat!**

Anyagi és környezeti károk kockázata

### 1.2 Rendeltetésszerű használat

Szakszerűtlen vagy nem rendeltetésszerű használat esetén a felhasználó vagy harmadik személy testi épségét és életét fenyegető veszély állhat fenn, ill. megsérülhet a termék, vagy más anyagi károk is keletkezhetnek.

A melegvítároló arra készült, hogy legfeljebb 75 °C-ra melegített ivóvizet tároljon és tartson használatra készen a háztartások és az ipari üzemek számára. Ez a termék arra szolgál, hogy központi fűtőberendezéshez integrálják. A melegvíz-tároló rendszerint kombinált falikészülékkel összekötve működik, amely mind a fűtési, mind pedig a használati meleg vizet felmelegíti. A tároló legfeljebb 35 kW teljesítményű fűtőkészülékekkel kombinálható.

A rendeltetésszerű használat a következőket jelenti:

- a termék és a berendezés további komponenseihez mellékelt kezelési utasítások betartása



# 1 Biztonság

- az útmutatókban feltüntetett ellenőrzési és karbantartási feltételek betartása.

A termék járművekben, pl. mobilházakban vagy lakókocsikban való használata nem rendeltetésszerű használatnak minősül. Nem minősülnek járműnek azok az egységek, amelyeket tartósan és helyhez kötötten telepítettek (ún. helyhez kötött telepítés).

A jelen útmutatóban ismertetett használattól eltérő vagy az azt meghaladó használat nem rendeltetésszerű használatnak minősül. Nem rendeltetésszerű használatnak minősül a termék minden közvetlenül kereskedelmi és ipari célú használata.

## Figyelem!

Minden, a megengedettől eltérő használat tilos.

## 1.3 Általános biztonsági utasítások

### 1.3.1 A telepítést csak szakember végezze

A termék telepítését és üzembe helyezését, felülvizsgálatát és karbantartását, helyreállít-

tását és üzemben kívül helyezését csak erre feljogosított szakemberek végezhetik el.

### 1.3.2 Fagykárak elkerülése

Ha a készülék hosszabb ideig (pl. téli szabadság) fűtetlen helyiségben üzemben kívül marad, akkor a víz belefagyhat a készülékbe és a csővezetékekbe.

- ▶ Gondoskodjon róla, hogy a felállításra szolgáló helyiség mindig teljesen fagymentes legyen.

### 1.3.3 Anyagi károk tömítetlenség miatt

- ▶ Ügyeljen arra, hogy a csatlakozó vezetékek ne legyenek kitéve mechanikai feszültségeknek.
- ▶ Ne akasszon fel semmilyen terhet (pl. ruházatot) a csővezetékekre.

### 1.3.4 Teendők tömítetlenségek esetén

- ▶ Tömítetlenség esetén azonnal zárja el a hidegvízlezáró szelepet.





- ▶ Adott esetben kérdezze meg a szakembert, hová szerelte fel a hidegvízlezáró szelepet.
- ▶ A tömítetlenségek megszüntetését bízza erre feljogosított szakszervizre.

### 1.3.5 Veszély a termék környezetének módosítása miatt

A termék környezetének módosítása miatt a használó vagy harmadik személyek testi épségét és életét fenyegető veszély állhat fenn, ill. megsérülhet a termék, vagy más anyagi javak is károsodhatnak.

- ▶ Soha ne helyezze üzemén kívül a biztonsági berendezéseket.
- ▶ Ne manipulálja a biztonsági berendezéseket.
- ▶ Ne rongálja meg és ne távolítsa el a részegységek plombáit. A plombázott részegységeket csak feljogosított szakember és a gyári ügyfélszolgálat jogosult módosítani.
- ▶ Ne végezzen módosításokat:
  - a készüléken



- a gáz- és vízellátó vezetéken, az égést tápláló levegő vezetéken, az áramellátáson
- a fűtővíz elmenő vezetékén és biztonsági szelepén
- az építmény adottságain

### 1.3.6 Szekrénybe történő telepítés

A termék szekrényben történő elhelyezése esetén a burkolatnak teljesítenie kell a kivitelezési előírásokat.

- ▶ Amennyiben a terméket szekrényben szeretné elhelyezni, kérje ki a szakszerviz tanácsát. Semmi esetre se készítse el ön maga a termék külső burkolatát.

### 1.3.7 Sérülésveszély és anyagi kár kockázata szakszerűtlen vagy el nem végzett karbantartás és javítás miatt

- ▶ Soha ne kísérelje meg saját maga elvégezni a termék karbantartását vagy javítását.
- ▶ Az üzemzavarokat és károkat mindig haladéktalanul javíttassa ki egy szakemberrel.



## 1 Biztonság

- ▶ Tartsa be az előírt karbantartási időket.

### 1.4 CE jelölés



A CE-jelölés azt dokumentálja, hogy az adat-tábla szerinti készülékek megfelelnek a rájuk vonatkozó irányelvek alapvető követelményeinek.

A megfelelőségi nyilatkozat a gyártónál megtekinthető.



### 2 Megjegyzések a dokumentációhoz

#### 2.1 Tartsa be a jelen útmutatóval együtt érvényes dokumentumokban foglaltakat

- ▶ Feltétlenül tartson be minden, a rendszer részegységeihez tartozó üzemeltetési útmutatót.

#### 2.2 A dokumentumok megőrzése

- ▶ További használat céljából őrizze meg ezt az útmutatót, valamint az összes kapcsolódó dokumentumot.

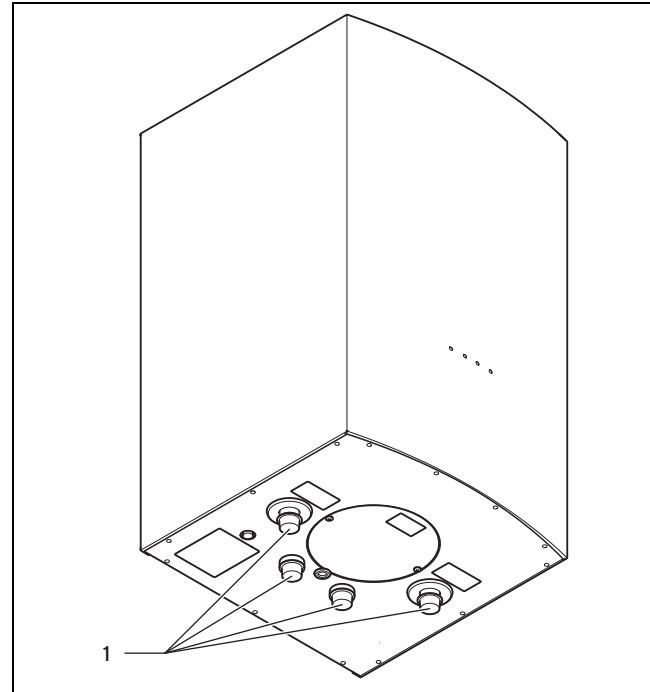
#### 2.3 Az útmutató érvényessége

Ez az útmutató kizárólag az alábbi termékekre érvényes:

Típusjelölés	Cikkszám
VIH QL 75 B	0010015988

### 3 Készülék- és működési leírás

#### 3.1 Felépítés





- 1 Szerelvények csatlakoztatásai




## 3 Készülék- és működési leírás

A melegvíztárolót kívül hőszigetelés burkolja. A melegvíztároló tartálya zománcozott acél. Korrózió elleni kiegészítő védelemként a tartálynak magnézium védőanódja is van.

### 3.2 Adatok az adattáblán

Az adattábla a termék alsó oldalán található.

Adatok az adattáblán	Jelentés
Sorozatszám.	Sorozatszám
actoSTOR VIH QL 75 B	Típusjelölés
actoSTOR	Marketing név
VIH	Vaillant, indirekt fűtésű nagy-nyomású tároló
Q	szögletes
L	Rétegtöltés
75	Tárolótípus
B	Szigetelés: – B = Basic
V <sub>s</sub>	Névleges térfogat
P <sub>max</sub>	Maximális üzemi nyomás
T <sub>Max</sub>	Maximális üzemi hőmérséklet
	Tároló
	Rétegtöltő szivattyú

Adatok az adattáblán	Jelentés
1/N/PE 230 V, 50 Hz	Csatlakozási mód, névleges feszültség, névleges frekvencia
I, II, III	Névleges áram I, II és III fokozatban
Figyelem! A telepítéskor épületoldali biztonsági szerelvény-csoportot (biztonsági szelep) kell tervbe venni.	Biztonsági utasítás biztonsági szelep szereléséhez
	→ CE jelölés fejezet
	Olvassa el az útmutatót!
Serial-No. 21054500100028300006000001N4  21054500100028300006000001N4	Vonalkód sorozatszámmal, a 7–16. számjegy alkotja a cikkszámot

### 3.3 A használati melegvíz-hőmérséklet beállítása



#### Tudnivaló

A melegvíztároló melegvíz-hőmérséklete egyszeri módon beállítható a fűtő- vagy szabályozókészüléken, azután szabványszerűen már csak a termosztáton végezhető a beállítás.



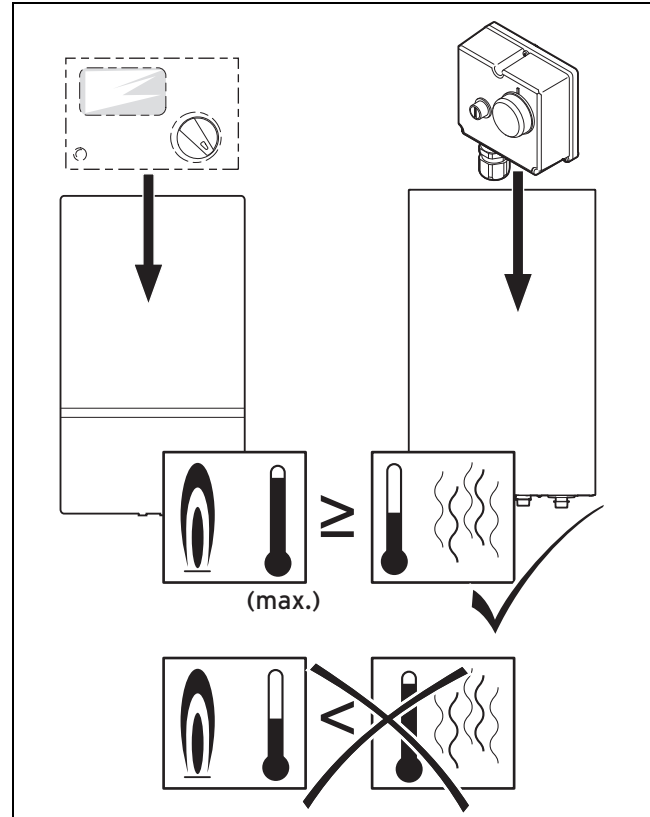
**Feltételek:** Burkolat van

- ▶ Szerelje le a tároló alatti burkolatot.
1. Állítsa be egyszeri módon a melegvíz-hőmérsékletet a fűtő- vagy szabályozókészüléken.



### Tudnivaló

Amennyiben lehetséges, állítsa be a melegvíz-hőmérsékletet a fűtő- vagy szabályozókészüléken maximális értékre.



## 4 A termék ápolása



### Vigyázat!

**Működési zavarok a hőmérséklet szakszerűtlen beállítása miatt**

Ha a termosztáron beállított melegvíz-hőmérséklet nagyobb, mint a fűtőkészüléken beállított melegvíz-hőmérséklet, akkor a fűtési üzem zavart.

- ▶ A termosztáton a melegvíz-hőmérsékletet mindig kisebbre kell beállítani, mint a fűtőkészüléken beállított melegvíz-hőmérséklet.

2. A kívánt melegvíz-hőmérséklet beállításához szabványszerűen csak a termosztátot használja.



### Tudnivaló

A termosztát a fűtőkészüléktől függetlenül működik.

**Feltételek:** Burkolat van

- ▶ Szerelje vissza a tároló alatti burkolatot.

## 4 A termék ápolása



### Vigyázat!

**Nem megfelelő tisztítószer használatával kockáztatja a készülék károsodását!**

- ▶ Ne használjon sprayt, súrolószereket, mosogatószereket, oldószer- vagy klórtartalmú tisztítószereket..

- ▶ A burkolatot egy kevés oldószermentes tisztítószerrel átítatott, nedves kendővel törölje le.

## 5 Karbantartás

A folyamatos üzemkésztség, a biztonság, a megbízhatóság és a hosszú élettartam előfeltétele a termék szakember által elvégzett rendszeres karbantartása.

- ▶ A biztonsági szelepet évente ellenőriztesse szakemberrel.
- ▶ A melegvítároló üzembe helyezését követően 2 év letelével évente ellenőriztesse szakemberrel a magnézium védőanódot.

Ha a magnézium védőanód fogyása elérte a 60 %-ot, akkor a szakembernek ki kell cserélnie a magnézium védőanódot. Ha a magnézium védőanód cseréjekor a tartályban szennye-

zödés észlelhető, akkor a szakembernek át kell öblítenie a tartályt.

## 6 Újrahasznosítás és ártalmatlanítás

### Csomagolás ártalmatlanítása

- ▶ A csomagolás ártalmatlanítását bízza a terméket telepítő szakemberre.

### Termék és tartozékok ártalmatlanítása

- ▶ Mind a terméket, mind a tartozékokat tilos a háztartási hulladékok közé dobni.
- ▶ Biztosítsa, hogy a termék és tartozékainak ártalmatlanítása előírászerűen történik.
- ▶ Tartson be minden erre vonatkozó előírást.

## 7 Üzemen kívül helyezés

- ▶ Gondoskodjon róla, hogy a készüléket feljogosított szakember helyezze üzemen kívül.

## 8 Garancia

A készülékre a jótállási jegyben megjelölt feltételek szerinti gyári garanciát biztosítunk. A készülék üzembehelyezését csak a Vaillant Márkaszerviz vagy erre feljogosított Vaillant

## Újrahasznosítás és ártalmatlanítás 6

partnerszervizek, illetve szakiparosok végezhetik el. Megszűnik a gyári garancia, ha a készüléken nem feljogosított szerviz végzett munkát, vagy a termékbe nem eredeti Vaillant alkatrészeket építettek be, illetve ha a karbantartást nem rendszeresen, vagy nem szakszerűen végezték el! A felszerelést, a szerelés átvételét, az üzembehelyezést és a beszabályozást a garanciajegyen hitelt érdemlően, cégszerűen dokumentálni kell. A szerelési utasítás figyelmen kívül hagyása miatt bekövetkező károkért nem vállalunk felelősséget!

## 9 Vevőszolgálat

Javítási és felszerelési tanácsért forduljon a Vaillant központi képviselőjéhez, amely saját márkaszervizzel és szerződött Vaillant Partnerhálózattal rendelkezik. Megszűnik a gyári garancia, ha a készüléken nem a Vaillant Márkaszerviz vagy a javításra feljogosított Vaillant Partnerszerviz végzett munkát, illetve ha a készülékbe nem eredeti Vaillant alkatrészeket építettek be!

0020184025\_01 ■ 22.10.2014

**Vaillant Saunier Duval Kft.**

1117 Budapest ■ Hunyadi János út. 1.

Tel 1 464 78 00 ■ Telefax 1 464 78 01

vaillant@vaillant.hu ■ www.vaillant.hu

© Ezek az útmutatók, vagy ezek részei szerzői jogi védelem alatt állnak, és kizárólag a gyártó írásos beleegyezésével sokszorosíthatók, illetve terjeszthetők.