



📍 1238 Bp., Grassalkovich út 66.

☎ +36 20 467 4475

HA GÁZ VAN, RÁNK FIX HOGY SZÁMÍTHAT!

Viessmann márkaszerviz.

The logo for VISSMANN is rendered in a bold, orange, sans-serif font. The letter "S" is stylized, with its top and bottom curves extending downwards and then back up to meet the vertical stem of the letter.

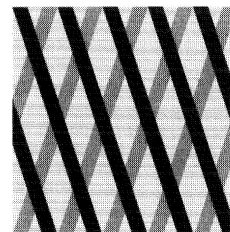
HASZNÁLATI UTASÍTÁS

Condensola

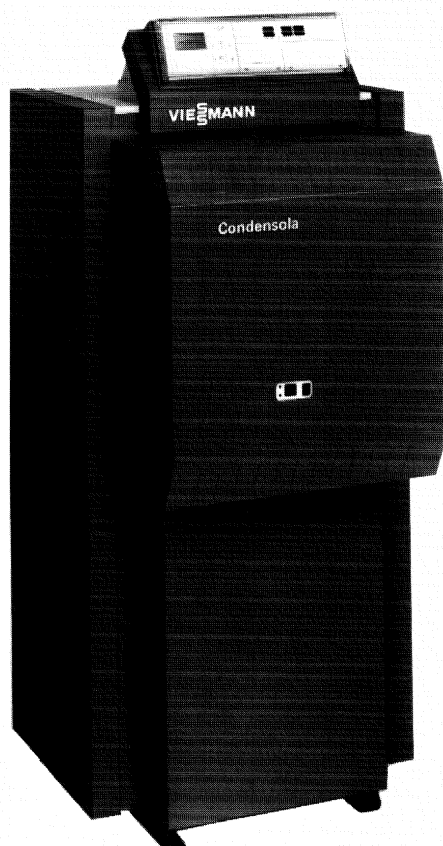
Gázüzemű kondenzációs kazán

MatriX sugárzó égővel

Névleges hőteljesítmény 8,4 - 65 kW



Condensola



1.1 Biztonságtechnika

1.2 Fontos tudnivalók

1.1 Biztonságtechnika



Ez a „Figyelem!”-jel áll minden fontos biztonságtechnikai utasítás előtt. Kérjük, hogy az emberi életet fenyegető veszélyek, a balesetek és az anyagi károk elkerülése érdekében ezeket pontosan tartsa be.

■ Kezelés

Kérjük, olvassa el figyelmesen ezt a használati utasítást. Ezen használati utasítás segítségével üzemeltetheti fűtőberendezését.

A kazánköri szabályozón végzett beállításokat a szabályozásra vonatkozó használati utasításnak megfelelően végezze.

Kérjük, üzembe helyezés előtt olvassa el figyelmesen az Ön fűtőberendezéséhez mellékelt további használati utasításokat is.

Ezenkívül az Önnel kapcsolatban álló, fűtési szakember szívesen elmagyarázza a berendezés működését, és megtanítja Önt annak kezelésére.

Azokért a károkért, amelyeket a használati utasítás figyelembevételének elmulasztása idéz elő, garanciális kötelezettségünk megszűnik.

■ A készüléken végzendő munkák

A készüléken és a fűtőberendezésen esedékes bármilyen munkát (pl. szerelés, üzembe helyezés, karbantartás, javítás, stb.) **csak arra feljogosított szakember** (fűtési szakcég/szerződéses szerelővállalat) végezhet (MSZ 1585, MSZ 1600, MSZ 172: elektromos berendezéseken végzendő munkák, és GOMBSZ).

A (fűtőhelyiségen kívül lévő) **főkapcsolót** a készüléken/ fűtőberendezésen végzendő munkák megkezdése előtt **ki kell kapcsolni**, és illetéktelen visszakapcsolás ellen biztosítani kell.

A **gázlezáró csapot el kell zárni**, és illetéktelen nyitás ellen biztosítani kell.

■ Veszély esetén

- **Azonnal kapcsolja ki a** (fűtőhelyiségen kívül lévő) **berendezéskapcsolót**.
- **Zárja el a gázlezáró csapot**.
- **Tűz esetén megfelelő tűzoltó készüléket használjon** (C tűzbiztonsági osztály az EN 2 szerint).

■ Gázszag észlelése esetén

- **Ne dohányozzon!** A nyílt tüzet és szikraképződést (pl. a világítás és elektromos készülékek kapcsolásakor) meg kell akadályozni.
- Nyissa ki **az ablakokat és az ajtókat**.
- Zárja el **a gázlezáró csapot**.
- **Értesítse a fűtési szakcéget/szerződéses szerelővállalatot** az épületen kívülről.
- **Vegye figyelembe a gázszolgáltató vállalat** (lásd a gázfogyasztásmérőt) és a fűtési szakcég **biztonsági utasításait** (lásd az üzembe helyezési vagy a betanítási jegyzőkönyvet (beiktatási protokollt)).

■ Égéstermékszag észlelése esetén

- Helyezze a berendezést üzemben kívül.
- Nyissa ki az ablakokat és az ajtókat.
- Értesítse a fűtési szakcéget.

■ Bevezető levegő-nyílások

A fűtőhelyiségben lévő bevezető levegő-nyílásokat nem szabad elzárni, ellenkező esetben nem tökéletes az égés és ezáltal mérgezés veszélye áll fenn.

1.2 Fontos tudnivalók

■ A fűtőhelyiséggel szemben támasztott követelmények

- Nem lehet freonszarmazékok okozta légszennyeződés (pl. sprayk, festékek, oldó- és tisztítószeresek tartalmazzák)
- Kerülni kell az erős porképződést
- Kerülni kell a magas a páratartalmat
- A felállítási helyiség fagymentes és jól szellőztethető legyen

Különböző zavarok és károsodások keletkezhetnek a berendezésben.

■ Bejelentési kötelezettség a kéményseprő vállalatnál

A tüzelőberendezés első üzembe helyezését követő négy héten belül az üzemeltető köteles ezt a területileg illetékes kéményseprő vállalatnál bejelenteni.

■ A fűtési szakcég által végzett rendszeres karbantartás

A fűtőkazánt bizonyos időközönként meg kell tisztítani. Ahogy nő a szennyezettségi fok, úgy emelkedik az égéstermék-hőmérséklet és egyidejűleg nagyobb energiavesztéssel kell számolni.

A tároló vízmelegítőn (ha van) legkésőbb 2 évvel az üzembe helyezés után, és ezt követően rendszeres időközönként karbantartó munkákat kell végeztetni a fűtési szakcéggel.

A fűtőberendezés szakember által végzett rendszeres karbantartása garantálja a zavarmentes, energiatakarékos és környezetkímélő fűtőüzemet. *Javasoljuk, hogy kössön karbantartási szerződést fűtési szakcéggel.*

■ Kezelés/Üzemelés-ellenőrzés

Azoknál a többlakásos házakban vagy nem lakóházakban lévő fűtőberendezéseknél, amelyek névleges hőteljesítménye nagyobb, mint 50 kW köteles a berendezés üzemeltetője a fűtési rendszerekre vonatkozó rendelet szerint legalább félévente szakértővel vagy betanított személlyel egy használati próbát (üzemi ellenőrzést) végeztetni.

7 Műbizonylat és gyártói igazolás

7 Műbizonylat és gyártói igazolás

Blokk gázégővel ellátott kondenzációs kazán műbizonylata

Mi, a Viessmann Werke GmbH & Co, D-35107 Allendorf, kizárólagos felelősségünk tudatában nyilatkozunk, hogy a

MatriX-égővel felszerelt Condensola

megfelel az alábbi szabványok előírásainak:

EN 303

EN 676

pr EN 677

EN 60 335

DIN VDE 0722/EN 50165

EN 55 014

EN 55 104

EN 60 555

A következő irányelvek előírásainak megfelelően

90/396/EWG

89/336/EWG

73/ 23/EWG

92/ 42/EWG

ezen terméket az alábbi jelöléssel látjuk el:

CE-0085

Ez a termék megfelel a hatékonysági fokra vonatkozó irányelvek (92/42/EWG) követelményeinek:

Kondenzációs kazán

Gyártói igazolás az 1. BImSchV (szennyezőanyag-kibocsátásra vonatkozó szövetségi törvény) alapján

Mi, a Viessmann Werke GmbH & Co, D-35107 Allendorf, igazoljuk, hogy a következő termék az 1. szennyezőanyag kibocsátására vonatkozó szövetségi törvény (BImSchV) § 7 (2) által kiszabott NO_x-határértékeket nem lépi túl:

MatriX-égővel felszerelt Condensola

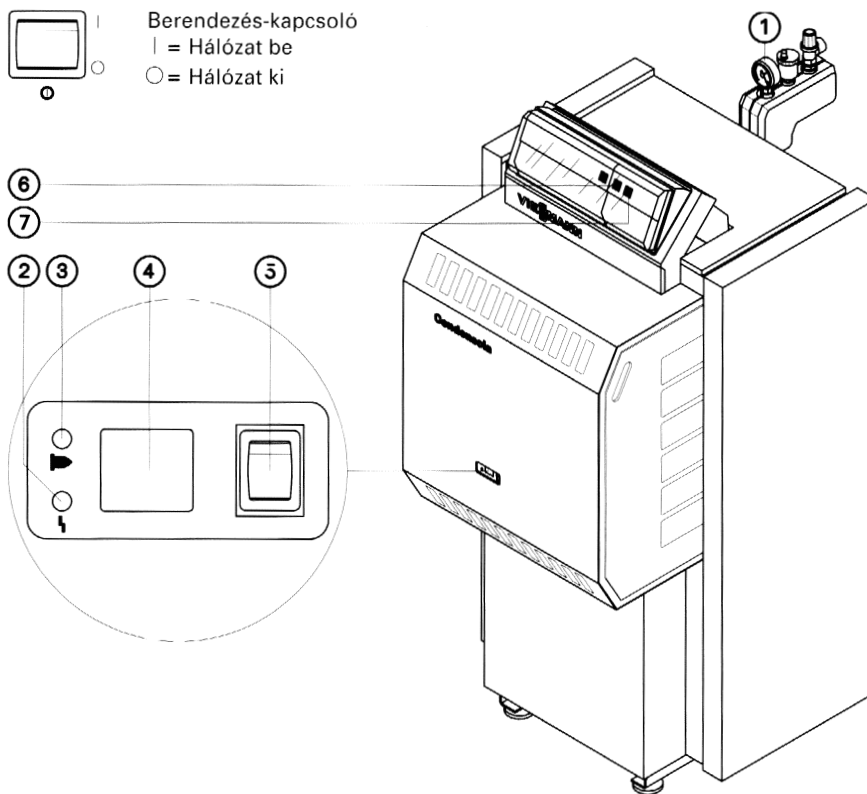
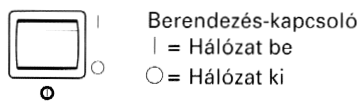
Allendorf, 1997. október 28.

Viessmann Werke GmbH & Co
ppa.



Prof. Dr.-Ing. Helmut Burger

2 Condensola



- ① Nyomásmérő
- ② Piros zavarjelzés (zavar esetén világít)
- ③ Zöld működésjelző (égőüzem esetén világít)
- ④ Kijelző mező
- ⑤ Zavarmentesítő gomb
- ⑥ Égőzavar-jelzőlámpa
- ⑦ Berendezés-kapcsoló

3.1 Tüzelőanyag

E és LL földgáz a DVGW-munkalap G-260/I és II szerint ill. a helyi előírásoknak megfelelően.

3.2 Üzembe helyezés

Első üzembe helyezés

Az első üzembe helyezést a berendezés gyártójának vagy egy általa megbízott szakértőnek kell elvégeznie.

Üzembe helyezés előtti előkészületek (újboji üzembe helyezéskor is)

1. Ellenőrizze a berendezés nyomását (a vízállást).
Az ① nyomásmérő fekete mutatójának a zöld mezőn belül kell állnia. Amennyiben a fekete mutató a rögzített piros mutató alatt van, túl alacsony a berendezés nyomása – ebben az esetben kérjük, értesítse fűtési szakcégét!
2. Ellenőrizze, hogy a fűtőhelyiség szellőztető- és légtelenítő nyílásai nyitva vannak-e és nincsenek-e eltörülve.
3. Nyissa ki a gázelező csapot.
4. Kapcsolja be a berendezést.
Kapcsolja be a (fűtőhelyiségen kívüli) főkapcsolót és a ⑦ „0” berendezéskapcsolót.

Az Ön fűtőberendezése most üzemkész.

Üzembe helyezés

A beépített kazánkörü szabályozó automatikusan szabályozza az időjárásviszonyoknak, az adott beállításoknak és programoknak megfelelően az Ön fűtőberendezését.

Az esetleges változtatásokat kérjük, a kazánkörü szabályozóra vonatkozó külön használati utasításnak megfelelően végezze.

Üzemeltetési tudnivalók

- Tartsa tisztán a fűtőhelyiséget és a fűtőkazánt.
- Ellenőrizze gyakran az ① nyomásmérőn a fűtőberendezés nyomását.
- Ellenőrizze gyakran a semlegesítő berendezés működését és töltési szintjét (ha szükséges, töltesse után a fűtési szakcéggel).
- Rendszeresen bízson meg szakembert fűtőberendezése karbantartásával.
- Tartsa rendszeresen karban a hidegvízvezeték ivóvízszűrőjét (ha van).

3.3 Üzemzavarok fűtőüzemben

Égő-üzemzavar – a ⑥ égőzavarjelzőlámpa és a ② piros zavarjelzés világít:

Nyomja meg az ⑤ zavarmentesítő gombot.

További üzemzavarok:

Kérjük, vegye figyelembe a „Mi a teendő, ha...” részt az 5. oldalon és a kazánkörü szabályozó használati utasítását.

Ha a zavar nem szüntethető meg, értesítse a fűtési szakcégét.

4 Üzemen kívül helyezés

Rövid ideig tartó üzemen kívül helyezés

1. Hagyja a ⑦ „0” berendezéskapcsolót „I” helyzetben, és hagyja a (fűtőhelyiségen kívüli) főkapcsolót bekapcsolva.
2. Állítsa a „C” programválasztó kapcsolót „0” helyzetbe (lásd a kazánkörü szabályozó szerelési utasítását).

Hosszabb ideig tartó üzemen kívül helyezés

1. Zárja el a gázelező csapot.
2. Kapcsolja ki a ⑦ „0” berendezéskapcsolót.
3. Kapcsolja ki a (fűtőhelyiségen kívül lévő) főkapcsolót.

A fűtőberendezés hosszabb ideig (több hónapig) tartó üzemen kívül helyezése előtt és után ajánlatos a fűtési szakcéggel érintkezésbe lépni.

Ha szükséges, akkor a fűtési szakcég megteszi a megfelelő intézkedéseket, pl. elvégzi a berendezés fagyásvédelmét vagy a fűtőfelületek konzerválását.

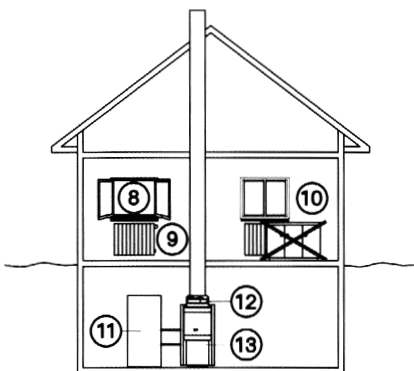


5 Mi a teendő, ha...

Mi a teendő, ha ...	A zavar oka	Elhárítás
... a fűtőberendezés nem lép működésbe	Ki van kapcsolva a kazánköri szabályozón lévő ⑦ „❶” berendezéskapcsoló	Kapcsolja be
	Ki van kapcsolva (a fűtőhelyiségen kívül lévő) főkapcsoló	Kapcsolja be
	Kioldott ill. kikapcsolt az áramköri elosztóban lévő biztosíték (házi biztosíték)	Értesítse a fűtési szaks céget
	A gázelzáró csap el van zárva	Nyissa ki a gázelzáró csapot
... az égő akadozva, vagy egyáltalán nem kapcsol be	Helytelenül van beállítva a kazánköri szabályozó	Ellenőrizze, és adott esetben módosítsa a kapcsolóóra és a programválasztókapcsoló beállítását
	Zavar a kazánköri szabályozóban vagy az égőszabályozónál	Értesítse a fűtési szaks céget
... nem indul be az égő, az égőszabályozónál lévő ② piros zavarjelzés világít vagy villog	Hibás indítás	Nyomja meg az ⑤ zavarmentesítő gombot – ha ez az indítási próbálkozás is eredménytelen, értesítse a fűtési szaks céget
... a ④ kijelző mezőben állandóan megjelenik az „!” szám, a világító diódák nem világítanak	Túl alacsony a gáznyomás vagy nincs gáz	Nyissa ki a gázelzáró csapot; ha a zavar nem szűnt meg, értesítse a fűtési szaks céget ill. a gázszolgáltató vállalatot
... a ② piros zavarjelzés világít, a ④ kijelző mezőben villog egy jel, szám vagy betű	Zavar	Értesítse a fűtési szaks céget és adjon pontos leírást: – A ② zavarjelzés eltűnt, még megvan vagy villog? – A ④ kijelző mező eltűnt, még megvan vagy villog? – Melyik jel, melyik szám vagy melyik betű jelenik meg a ④ kijelző mezőben
... hideg a fűtőkör	A használati melegvízkészítés előnye	Várjon, míg a tároló-vízmelegítő felmelegedik
... a szobahőmérséklet a különböző évszakokban vagy túl hideg, vagy túl meleg	A fűtési jelleggörbe hibásan van beállítva	Adott esetben helyesbítse a beállítást (lásd a szabályozás használati utasítását)

További üzemzavarok esetén kérjük, forduljon az Önnel kapcsolatban álló fűtési szaks céghoz.

6 Energiatakarékosság



A műszaki előfeltételek mellett tudatos „magatartásával” is energiát takaríthat meg.

Ennek érdekében fogadja meg a következő tanácsokat:

- Szellőztessen helyesen: a ⑧ ablakot csak rövid időre, de teljesen nyissa ki, és eközben zárja el a ⑨ termosztátszelepeket
- Kerülje a helyiségek túlfűtését: törekedjen a 20 °C-os szobahőmérséklet megtartására, mivel egy fokkal alacsonyabb hőmérséklettel akár 6 % fűtési költséget is megtakaríthat
- Használja ki a ⑫ szabályozó egyéni beállítási lehetőségeit: pl. „normál üzemmód” „csökkentett üzemelés”-sel váltakozva

- Helyesen állítsa be a ⑫ szabályozón a ⑪ tároló-vízmelegítő hőmérsékletét
- Helyesen állítsa be a ⑨ termosztátszelepeket
- Ne takarja el a ⑩ fűtőtestet és a termosztátszelepeket
- Rendszeresen végeztesse el a fűtési szaks céggel a ⑬ fűtőberendezés karbantartását
- Ellenőrizze a melegvíz-felhasználást: zuhanyozás közben általában kevesebb az energiafogyasztás, mint fürdés közben
- Sötétedéskor engedje le az ablakokon lévő redőnyöket (ha vannak).