



📍 1238 Bp., Grassalkovich út 66.

☎ +36 20 467 4475

HA GÁZ VAN, RÁNK FIX HOGY SZÁMÍTHAT!

Viessmann márkaszerviz.

VIESSMANN

HASZNÁLATI UTASÍTÁS

Használati útmutató

a készülék üzemeltetője számára

VIESSMANN

Fűtési rendszerek távellenőrzése és távvezérlése
Vitocom 100, GSM2 típus

VITOCOM 100



Az Ön biztonsága érdekében



Kérjük, hogy az emberi életet fenyegető veszélyek, a balesetek és az anyagi károk elkerülése érdekében pontosan tartsa be a biztonságtechnikai utasításokat.

A biztonságtechnikai utasítások magyarázata



Veszély

Ez a jel személyi sérülések veszélyére figyelmeztet.



Figyelem

Ez a jel anyagi és környezeti károk veszélyére figyelmeztet.

Fontos tudnivaló!

A *Fontos tudnivaló* címszó alatt kiegészítő információk találhatóak.

Célcsoport

Ez az üzemeltetési utasítás a fűtési rendszer üzemeltetője számára készült.

Ezt a készüléket 8 éven felüli gyermek, valamint korlátozott testi, érzékelési vagy szellemi képességekkel rendelkező vagy a szükséges tapasztalattal és ismeretekkel nem rendelkező személyek is használhatják, felügyelet mellett, valamint amennyiben részesültek a készülék biztonságos használatával kapcsolatos oktatásban, és tisztában vannak a készülék használatából eredő veszélyekkel.



Figyelem

- Ne hagyja felügyelet nélkül a készülék közelében lévő gyermekeket.
 - A gyermekek nem használhatják játékszerként a készüléket.
 - A gyermekeknek tilos felügyelet nélkül tisztítási és felhasználói karbantartási munkálatokat végezni a készüléken.

A készülék csatlakoztatása

- A készüléket kizárólag képesítéssel rendelkező szakember csatlakoztathatja, és helyezheti üzembe.
- A készüléket csak megfelelő tüzelőanyaggal szabad üzemeltetni.
- Tartsa be az előírt villamos csatlakozási feltételeket.
- A meglévő felszerelés kizárólag képesítéssel rendelkező szakember révén módosítható.



Veszély

A fűtési rendszeren szakszerűtlenül végrehajtott munkák életveszélyes balesetekhez vezethetnek.

- A gázszerelvényeken munkát csak olyan szerelő végezhet, akit a helyileg illetékes gázszolgáltató vállalat erre feljogosított.
- Az elektromos szerelés csak villamossági szakember számára engedélyezett.

A készüléken végzett munka

- A készüléken végzett beállításokat és munkákat szigorúan a jelen üzemeltetési utasítás előírásai szerint végezze.
 - A készüléken szükséges további munkát kizárólag képesítéssel rendelkező szakember végezheti.
- Ne nyissa ki a készüléket.
- Ne szerelje le a burkolatot.
- A felszerelt alkatrészeket vagy a telepített kiegészítő tartozékokat soha ne módosítsa, illetve ne távolítsa el.
- A csökötetéseket ne nyissa ki, illetve ne húzza után.



Veszély

A forró felületek égési sérüléseket okozhatnak.

- Ne nyissa ki a készüléket.
- Ne érjen a szigetetlen csövek, a szerelvények és az égéstermék-elvezetés forró felületeihez.

A készülék sérülései



Veszély

A sérült készülék veszélyezteteti biztonságát. Ellenőrizze a készüléket külső sérülések tekintetében. Sérült készüléket ne helyezzen üzembe.

Teendők gázszag esetén



Veszély

A kiszivárgó gáz robbanáshoz vezethet, ami nagyon súlyos sérüléseket okozhat.

- Ne dohányozzon! Akadályozza meg a nyílt láng- és szikraképződést. Semmi esetre se kapcsoljon fel villanykapcsolót, és ne kapcsoljon be elektromos készülékeket.
- Zárja el a gázlezáró csapot.
- Nyissa ki az ablakokat és az ajtókat.
- Távolítson el mindenkit a veszélyes területről.
- Értesítse a gáz- és az áramszolgáltató vállalatot, valamint a fűtési szakcéget az épületen kívülről.
- Gondoskodjon az épület elektromos ellátásának biztonságos helyen (az épületen kívül) történő megszakításáról.

Teendők égéstermék-szag esetén



Veszély

Az égéstermékek életveszélyes mérgezést okozhatnak.

- Kapcsolja ki a fűtési rendszer.
- Szellőztesse ki a felállítási helyiséget.
- Csukja be a lakóhelyiségekbe nyíló ajtókat.

Az Ön biztonsága érdekében (folytatás)

Teendők tűz esetén



Veszély

Tűz esetén égés és robbanás veszélye áll fenn.

- Kapcsolja ki a fűtési rendszer.
- Zárja el a tüzelőanyag-vezetékek elzárószelepeit.
- Az ABC tűzbiztonsági osztálynak megfelelő, bevizsgált tűzoltó készüléket használjon.

Teendők a készülékből történő vízkilépés esetén



Veszély

Ha a készülékből víz lép ki, az áramütést okozhat.

- A külső leválasztón kapcsolja ki a fűtési rendszert (pl. biztosítódoboz, az épület áramelosztása).
- Értesítse a fűtési szakcéget.

Teendők a fűtési rendszer üzemzavarai esetén



Veszély

Az üzemzavarjelzések a fűtési rendszer meghibásodásaira utalnak. Az el nem hárított üzemzavarok életveszélyes következményekkel járhatnak.

Az üzemzavarjelzéseket ne nyugtázza rövid időn belül többször. Értesítse a fűtési szakcéget, hogy az elemezhesse az okokat, és megszüntethesse a hibát.

A fűtőhellyel szemben támasztott követelmények



Veszély

A befűvő nyílások lezárása az égést tápláló levegő hiányához vezet. Ez az égés tökéletlenségét és ezáltal életveszélyes szénmonoxid keletkezését eredményezi.

Ne zárja el a meglévő befűvő nyílásokat, és ne állítson semmit ezek elé.

Utólag ne hajtson végre az építészeti adottságokat érintően olyan módosításokat, amelyek hatással lehetnek a biztonságos üzemeltetésre (pl. vezetékfektetés, burkolatok vagy válaszfalak létesítése).



Veszély

A gyúlékony folyadékok és anyagok (pl. benzin, oldó- és tisztítószer, festékek vagy a papír) ellobbanásokat és tüzet okozhatnak.

Ilyen anyagokat ne tároljon vagy használjon a fűtőhelyiségben és a fűtési rendszer közvetlen közelében.



Figyelem

Nem megengedett környezeti feltételek károsíthatják a fűtési rendszert, és veszélyeztethetik a biztonságos üzemelést.

- 0 °C-nál magasabb és 35 °C-nál alacsonyabb környezeti hőmérsékletet kell biztosítani.
- Kerülje a (pl. festékekben, oldó- és tisztítószerben lévő) freonszarmazékok okozta légszennyeződést és az erős (pl. csiszolási munkák általi) porképződést.
- Kerülje a (pl. folyamatos ruhaszárítás miatt) tartósan magas páratartalmat.

Elszívó készülékek

Szabadba vezető légelvezető nyílással rendelkező készülékek (páraelszívó ernyők, elszívó készülékek, klímaberendezések) esetében az elszívás következtében vákuum alakulhat ki a felállítási helyiségben. A fűtőkazán ezzel egyidejű üzemelése esetén égéstermékek visszaáramlására kerülhet sor.



Veszély

Szabadba vezető léghelvezetővel rendelkező készülékekkel egyidejű üzemeltetés esetén égéstermékek visszaáramlása következtében életveszélyes mérgezésekre kerülhet sor. Megfelelő intézkedésekkel biztosítson elegendő utánpótlást az égést tápláló levegő számára. Szükség esetén lépjen kapcsolatba a fűtési szakcégével.

Kiegészítő komponensek, pót- és kopó alkatrészek



Figyelem

A fűtési rendszert károsíthatják, vagy működését negatívan befolyásolhatják mindazok a komponensek, amelyeknek bevizsgálása nem a fűtési rendszerrel együtt történt.

A részegységek felszerelését vagy cseréjét kizárólag az illetékes szakcég végezheti.

1. Biztonság és garancia	Üzembiztonság	6
	■ Garancia	6
2. Információ	Szimbólumok	7
	Rendeltetésszerű használat	7
3. Bevezető információk	Rendszerkövetelmények	8
	■ Fűtési rendszer	8
	■ Mobiltelefon-hálózat	8
	Első üzembe helyezés	8
	Szakkifejezések	8
	Készüléke gyári beállításai	8
4. A kezelésről	Funkciók	10
	■ A működés áttekintése	10
	Kijelző- és kezelőelemek	10
	■ A LED-kijelzők jelentése	11
	Biztonság	12
	A kezelés módja	12
	■ SMS parancsok	12
	■ Válasz-SMS	13
	■ Példa-SMS	13
5. Kezelési funkciók	Üzem mód-átkapcsolás megadása	14
	Üzenetek továbbítása	14
6. További SMS parancsok	SMS parancsok (rövid áttekintés)	15
	SMS mintaszövegek létrehozása mobiltelefonnal	15
	A hozzáférési kód módosítása	15
	Korábbi beírások törlése	16
	Alapbeállítás visszaállítása	16
7. Vitocom üzembe helyezése	A SIM kártya cseréje	17
	■ A burkolat levétele	17
	■ A SIM kártya behelyezése	17
	■ A burkolat zárása	18
	■ Vitocom ismételt üzembe helyezése	19
	A PIN kód megadása	19
	A PUK kód megadása	20
	Üzembe helyezési SMS üzenet küldése	20
	■ Válasz-SMS	20
8. Készülékbeállítások	Mobiltelefonszámok módosítása	21
	Nyelv beállítása	21
	Aktuális dátum megadása	21
	Információs szövegek beírása	22
9. Egyenleg ellenőrzése	A SIM kártya érvényessége	23
	■ A SIM kártya végdátumának megadása	23
	■ A SIM kártya érvényességi ideje	23
	■ A SIM kártya egyenlege (feltöltős kártya)	23
	■ Az SMS küldés költségeinek megadása (feltöltős kártya)	24
	■ Egyenleg-figyelmeztetés (feltöltős)	24
10. Lekérdezések	Hozzáférési kód lekérdezése	25
	Az aktuális beállítások lekérdezése	25
11. Mi a teendő?	Üzemzavarok LED-kijelzéssel	26
	Üzemzavarok LED-kijelzés nélkül	27
	Üzemzavarjelzések	27

Tartalomjegyzék (folytatás)

12. Függelék	Fogalommagyarázatok	28
13. Címszójegyzék	30

Üzembiztonság



Veszély

A Vitocom rádiójelei (mobiltelefonos hálózaton keresztül történő kommunikáció esetén) különösen a pacemakerek, hallókészülékek és defibrillátorok működését zavarhatják.

Amennyiben ilyen készülékeket visel, ne tartózkodjon az üzemkész Vitocom közvetlen közelében.

A Vitocom 100 kizárólag a csatlakoztatott Vitotronic szabályozók és a Vitocom konfigurált bemenetéhez csatlakoztatott komponensek üzemzavarait továbbítja.



További információk a továbbított üzenetekről: a Vitotronic szabályozók vagy a hőtermelők szerelési és szervizre vonatkozó utasítása.

A funkciókínálat csak az alábbi feltételek teljesülése esetén áll rendelkezésre:

- A Vitotronic szabályozók és a Vitocom 100 távvezérlők helyesen vannak csatlakoztatva és konfigurálva.
- A SIM kártyát előzőleg aktiválni kell.

- A Vitocom 100 címzettjeit helyesen kell beállítani.
- Javasoljuk, hogy a Vitocom 100 hálózati ellátását szünetmentes tápegységgel (a helyszínen) biztosítsa, így hálózatkimaradás esetén is szavatolhatja az üzenetek továbbítását.

Fontos tudnivaló!

- *A fűtési rendszert és a jelűtvonalak működőképességét rendszeres időközönként ellenőrizni kell.*
- *A fűtési rendszer üzembiztonságának további növelése érdekében kiegészítő intézkedéseket javasolunk, pl. a fagyvédelemre vagy a vízkárok ellenőrzésére vonatkozóan.*

Garancia

A Viessmann nem vállal felelősséget a Vitocom 100 használatából eredő kimaradt nyereségért, elmaradt megtakarításért és az azokból származó közvetlen vagy közvetett károkért, továbbá a szakszerűtlen felhasználásból eredő károkért.

A garancia korlátozása nem vonatkozik azokra az esetekre, ha a károkat a Viessmann idézte elő szándékosan vagy súlyos hanyagságból, vagy ha a termékfelelősségről szóló német törvény alapján a garanciavállalás kötelező.

Mindenkor a Viessmann aktuális árjegyzékében olvasható Általános Értékesítési Feltételek érvényesek.

Az SMS-, e-mail és faxszolgáltatásokat a telefonhálózatok üzemeltetői nyújtják, így ezekért a Viessmann nem vállal felelősséget. Erre vonatkozóan az adott hálózatüzemeltetők üzleti feltételei az irányadóak.

Szimbólumok

Szimbólum	Jelentés
	Utalás további információkat tartalmazó másik dokumentumra
	Munkafázis az ábrán: A számozás a munkamenet sorrendjének felel meg.
	Figyelmeztetés anyagi és környezeti károkra
	Feszültség alatt álló tartomány
	Fokozottan vegye figyelembe.
	<ul style="list-style-type: none"> ▪ Az alkatrészt hallhatóan be kell pattintani. vagy ▪ Hangjelzés
	<ul style="list-style-type: none"> ▪ Használjon új alkatrészt. vagy ▪ Szerszám esetében: Tisztítsa meg a felületet.
	Az alkatrészt szakszerűen ártalmatlanítsa.
	Az alkatrészt vigye megfelelő gyűjtőhelyre. Az alkatrészt ne dobja a háztartási hulladékba.

Rendeltetésszerű használat

A készülék kizárólag Viessmann hőtermelőkkel rendelkező rendszerek távirányítására és Viessmann hőtermelőkkel és idegen berendezésekkel rendelkező rendszerek távfelügyeletére szolgál. A készülék rendeltetésszerűen csak Vitotronic szabályozókkal együtt, a vonatkozó szerelési, kezelési és szervizre vonatkozó utasítások figyelembevételével üzemeltethető.

Az áramellátás kizárólag a készülékkel együtt szállított dugaszolható tápegységen keresztül történhet.

A rendeltetésszerű használat előfeltétele, hogy elegendő térerő (mobiltelefon-hálózat) álljon rendelkezésre, és a SIM kártya a Viessmann által engedélyezve, és a mobiltelefon-szolgáltató által aktiválva legyen. A címzettek beállításának szabályszerűnek kell lennie.

Rendszerkövetelmények

Fűtési rendszer

- A Vitocom 100, GSM2 típus fűtési rendszernél alkalmazható utánkapcsolt fűtőkörökkel vagy anélkül.
- A szabályozó KM-BUS-on keresztül csatlakozik a Vitocom 100-hoz.
- 230 V/50 Hz-es földelt csatlakozóaljzat

Mobiltelefon-hálózat

- Megfelelő GPRS rádiójel a mobiltelefon-hálózat számára a Vitocom 100 antennáján, szükség esetén ellenőrizze mobiltelefonnal a szerelés előtt.
- Kérje a SIM kártya aktiválását az üzembe helyezés **előtt** legalább 3 nappal.
Az aktiválással/bejelentkezéssel kapcsolatos további információkat lásd a mellékelt borítékban.
- A megrendelésnek megfelelően használja a készülékkel együtt szállított SIM kártyát, vagy egy ellenőrzött SIM kártyát.

A SIM kártyával szembeni követelmények:

- SMS küldésére és fogadására alkalmas
- Kétirányú SMS-kommunikáció (küldés és fogadás)

A Vitocomban alkalmazható, a Viessmann által bevizsgált SIM kártyák:

- T-Mobile
- Vodafone
- Telenor

Fontos tudnivaló!

A SIM kártyákat egy referenciahelyen vizsgálták be. Nem garantálható a kifogástalan működés a különböző területeken.

Jelűtvonalak/címzettek

- Mobiltelefon SMS üzenetek fogadásához és küldéséhez.
2 mobiltelefont lehet címzettként beállítani.

Fontos tudnivalók a rendszerhatárookra vonatkozóan

- A Vitocom 100 funkcióinak ellenőrzésére **csak a 8. oldalon megnevezett SIM kártyákkal** került sor (a dokumentum jóváhagyásának időpontjáig). A Vitocom 100 kifogástalan működése kizárólag bevizsgált SIM kártyák alkalmazásával garantálható.
- Az SMS küldés a mobiltelefon-hálózat üzemeltetője által biztosított szolgáltatás. Amennyiben a hálózat üzemeltetője módosítja a szolgáltatásokat, nem vállalunk felelősséget a Vitocom 100 funkcióiért.
- A Vitocom 100 funkcióit nem teszteltük minden mobiltelefon-típussal. Bár eddig egyetlen tesztelt mobiltelefon esetén sem szűkült a funkcionalitás, a Vitocom 100 kifogástalan működése nem garantálható a piacon elérhető összes mobiltelefonnal.

Első üzembe helyezés

A Vitocom első üzembe helyezését, valamint a kezelési betanítását fűtési szakcégnak kell elvégeznie.

Szakkifejezések

A Vitocom 100 funkcióinak jobb megértése érdekében néhány szakkifejezést közelebbről elmagyarázunk. Ezek a szakkifejezések a következőképpen vannak jelölve:



További információk a „Fogalommagyarázatok” c. fejezetben található a függelékben.

Készüléke gyári beállításai

A Vitocom 100 gyárilag előre be lett állítva. Az első üzembe helyezéskor a szerelő szakcég további beállításokat is elvégzett az Ön számára.

Készüléke gyári beállításai (folytatás)**Üzemi készenlét**

Ha az itt felsorolt feltételek teljesülnek, akkor a Vitocom 100 üzemkész. Ön használhatja a Vitocom 100 készüléket, ha (lásd a 14. oldalt):

- Fűtési szakcége beszerelte a készüléket.
- Fűtési szakcége csatlakoztatta a Vitocom 100 KM-BUS vezetékét a szabályozóhoz.
- A SIM kártya a helyén van. A PIN kód meg van adva.
- A hálózati feszültség csatlakoztatva van.
- A „2” vételi minőség kijelzője világít vagy villog, a vételi minőségtől függően (lásd a 11. oldalt).
- A „3” mobiltelefon-hálózati kapcsolat állapota és a „4” üzemállapot-kijelző LED-ek zölden világítanak.

Áramszünet

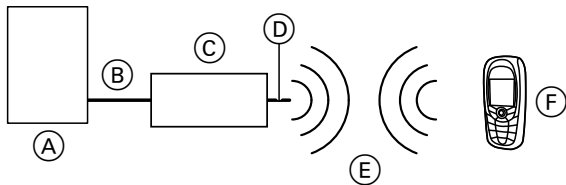
Áramszünet esetén a beállítások nem vesznek el.

Csak feltöltős SIM kártyák esetében:

Ha végdátumot adtak meg a SIM kártya érvényességére vonatkozóan (enddat, lásd a 23. oldalon), akkor a rendszer az áramszünetet követően figyelmeztető SMS üzenetet küld az 1. és a 2. mobiltelefonszámra. A figyelmeztető SMS üzenet felszólítást tartalmaz az aktuális dátum megadására (akdat, lásd a 21. oldalon).

Funkciók

A működés áttekintése



ábra1

- Ⓐ Viessmann hőtermelő
- Ⓑ összekötő vezeték (KM-BUS)
- Ⓒ Vitocom 100

- Ⓓ antenna SMA csatlakozással
- Ⓔ mobiltelefon-hálózat
- Ⓕ mobiltelefon

A felhasználó mobiltelefonon, SMS-eken keresztül kommunikálhat a Vitocom 100 készülékkel.

A Vitocom 100 a következő, a fűtési rendszerrel kapcsolatos funkciókat látja el:

- Távkapcsolás
- Távkérdezés
- Távellenzés

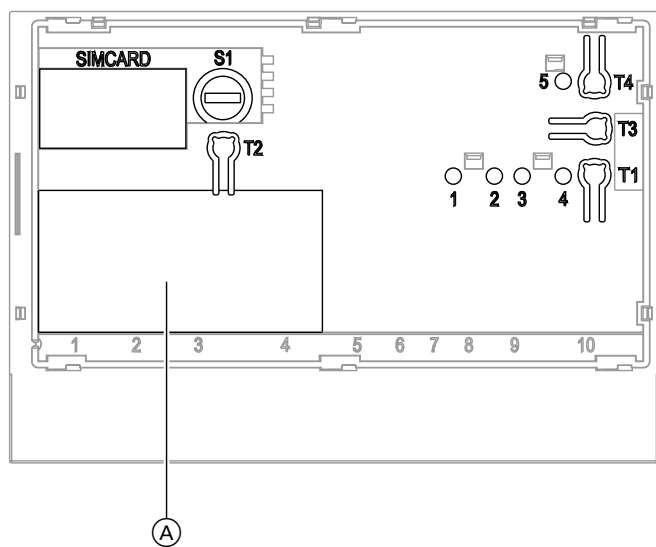
Fontos tudnivaló!

Vegye figyelembe a rendszerfeltételeket (lásd a 8. oldalon).

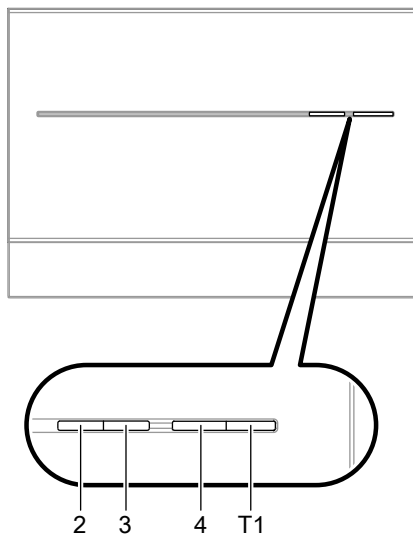
Kijelző- és kezelőelemek

A burkolat leszerelését lásd a 17. oldalon.

Burkolat nélkül



Burkolattal



- Ⓐ típusábla
- SIMCARD SIM kártya pozíciója
- „S1” PIN kód forgatógomb (lásd a 19. oldalon)
- „T1” karbantartás gomb (csak a fűtési szakcég részére)
- „T2” nyugtázó gomb (lásd a 19. oldalon)
- „T3” funkció nélkül
- „T4” visszaállítás gomb (lásd a 16. oldalon)

- „1” PIN kód beírása kijelzés (zöld LED)
- „2” vételi minőség kijelzője (sárga, zöld és piros LED)
- „3” mobiltelefon-hálózati kapcsolat állapotának kijelzője (sárga és zöld LED)
- „4” üzemi állapot kijelzője (zöld és piros LED)
- „5” szervizinterfész adatátviteli kijelzője (zöld LED)

Kijelző- és kezelőelemek (folytatás)

A LED-kijelzők jelentése

„1” PIN kód beírása kijelzés	
Zölden villog.	Csak PIN beírása esetén (lásd a 19. oldalon).
Zölden világít.	
„2” vételi minőség kijelzője	
Sárgán villog/pirosan villog/ pirosan világít.	A vételi minőség kijelzője (lásd a 11. oldalon) SIM kártya hiba (lásd a 26. oldalon)
Zölden villog.	Csak PIN beírása esetén (lásd a 19. oldalon).
Zölden világít.	
„3” mobiltelefon-hálózati kapcsolat állapotának kijelzője	
Sárgán villog/sárgán világít.	<ul style="list-style-type: none"> ▪ Kapcsolat létrehozása a mobiltelefon-hálózattal vagy kapcsolat megszakadt (lásd a 26. oldalon) vagy ▪ SIM kártya hiba (lásd a 26. oldalon)
Zölden világít.	Csak PIN beírása esetén (lásd a 19. oldalon).
Zölden villog.	
„4” üzemállapot-kijelző	
Pirosan világít.	Karbantartás aktív. Ezt a funkciót a fűtési szakcég aktiválja a karbantartási munkák megkezdése előtt. A karbantartási funkció 8 óra elteltével automatikusan befejeződik.
Pirosan és lassan villog.	<ul style="list-style-type: none"> ▪ Üzemzavar a fűtési rendszerben ▪ DI1 digitális bemenet hibája ▪ SIM kártya hiba (lásd a 26. oldalon)
Pirosan és gyorsan villog.	<ul style="list-style-type: none"> ▪ A Vitocom 100 belső üzemzavara ▪ SIM kártya hiba (lásd a 26. oldalon)
Bekapcsolás után 5 percenél hosszabban zölden villog.	Üzemzavar a Vitocom 100 inicializálásakor (lásd a 26. oldalon)
Zölden világít.	„Normál üzem”, a fűtési rendszer és a Vitocom 100 zavartalan működése
Zölden és lassan villog.	A Vitocom 100 inicializálása folyamatban, csak a tápegység csatlakoztatásakor vagy a „T4” visszaállítás gomb megnyomásakor. Vagy PIN beírása (lásd a 19. oldalon).
Zölden és gyorsan villog.	A szoftverfrissítés telepítése folyamatban. A készüléket az elektromos hálózatról lekapcsolni tilos .

Vételi minőség

Folyamatos üzemelésre csak akkor van lehetőség, ha a „2” vételi minőség kijelzője zölden világít.

„2” vételi minőség kijelzője	Pirosan villog	Pirosan világít	Sárgán villog	Sárgán világít	Zölden villog	Zölden világít
Aktuális vételi minőség						
1 – 16 %						
17 – 32 %						
33 – 50 %						
51 – 66 %						
67 – 84 %						
85 – 100 %						

SMS küldésének kijelzése

A Vitocom 100 funkciói	LED-kijelző	
SMS küldésének előkészítése	„3”	A LED sárgán villog (kapcsolat létrehozása).
Elküldi az SMS üzenetet	„3”	A LED sárgán világít (fennálló kapcsolat).
Az SMS küldése sikeresen befejeződött	„3”	A LED kikapcsol
Az SMS küldése sikertelen	„4”	A LED pirosan villog

Biztonság

Fűtési rendszere biztonságát három kód védi a Vitocom 100 készüléken keresztül történő illetéktelen hozzáférés ellen:

PIN kód



További információk a „Fogalommagyarázatok” c. fejezetben található a függelékben.

- A PIN kód a behelyezett SIM kártyához tartozik, és a Vitocom 100 tárolja.
- A PIN kód 4-jegyű, és SMS küldésével nem változtatható meg.
- Az egyszer megadott PIN kód tartósan megmarad, áramszünet után is.

PUK kód



További információk a „Fogalommagyarázatok” c. fejezetben található a függelékben.

A PIN kód többszöri hibás megadása esetén meg kell adni a SIM kártya PUK kódját, lásd a 20. oldalt.

Hozzáférési kód

- A hozzáférési kód az alkalmazott SIM kártya fajtájától független, és a Vitocom 100 készülékhez tartozik.
- Szállítási állapotban a 4-jegyű hozzáférési kód „1111” értékre van beállítva.

- SMS küldésével a „code” paranccsal (lásd a 15. oldalon) megváltoztathatja a kódot. A Vitocom 100 automatikusan elküldi SMS-ben az új hozzáférési kódot a két meghatározott mobiltelefonszámra.
- A hozzáférési kódot minden, a Vitocom 100 készüléknek küldött SMS üzenet előtt be kell írni (kivéve a „password” parancs esetén).

Fontos tudnivaló!

Amennyiben nem ismeri a hozzáférési kódot, lekérdezheti a „password” paranccsal, lásd a 15. oldalt.

Fontos tudnivaló!

A fokozott hozzáférési biztonság érdekében javasoljuk, hogy változtassa meg a hozzáférési kódot a Vitocom 100 üzembe helyezése és a „password” SMS parancs végrehajtása után (lásd a 15. oldalon).

A kezelés módja

SMS parancsok

A Vitocom 100 kezelése kizárólag mobiltelefonon keresztül, SMS parancsokkal történik.

A Vitocom 100 készüléknek való SMS-küldéshez vegye figyelembe az alábbiakat:

- A hozzáférési kódnak mindig az SMS parancs elején kell megjelennie.
- Egy SMS-ben több SMS parancs is összevonható, a „reset” parancsok kivételével.

- A hozzáférési kód és a parancs(ok) között mindig kell lennie egy **üres karakternek**.
- Egy SMS parancs szövege legfeljebb **70 karakter** hosszúságú lehet. Amennyiben a beírt szöveg hosszabb, akkor a 70 karakter utáni rész törlődik.
- Az SMS parancsok beírása nagy- és kisbetűvel is történhet.

A kezelés módja (folytatás)

Válasz-SMS

- Minden, a Vitocom 100 által fogadott SMS üzenet egy válasz-SMS üzenettel kerül nyugtázásra.
 - „OK”: Parancs végrehajtva
 - „ERROR”: Parancs nincs végrehajtva (hiba)
- A válasz-SMS üzenetet (nyugtázás) a Vitocom 100 mindig elküldi mindkét mobiltelefonszámra: „mobnr1” és „mobnr2” (amennyiben be vannak írva).
- Amennyiben a válasz-SMS terjedelme a 70 karaktert meghaladja, akkor az adott szöveget több válasz-SMS üzenetre tagolja.

Példa-SMS

3 parancs egy SMS üzenetben

1. A hozzáférési kód módosítása
 - **Elfogadva**
2. A 2. mobiltelefonszám módosítása
 - **Elfogadva**
3. A 4. fűtőkör üzemmódjának módosítása (0 = Melegvíz készítés)
 - **Hiba**
(csak 3 fűtőkör van engedélyezve)

SMS a felhasználótól
1111_code_2345 _mobnr2_017198765432 _bahk4_0
Válasz-SMS nyugtázásként és hibajelentésként
2345 CODE 2345 OK MOBNR2 017198765432 OK BAHK4 0 ERROR

Üzemmod-átkapcsolás megadása



További információk a „Fogalommagyarázatok” c. fejezetben található a függelékben.

Max. három fűtőkör („...hk1” az 1.1. fűtőkörhöz stb.) üzemmódjait lehet a Vitocom 100 készülékkel átkapcsolni.

Időjárás függvényében vezérelt szabályozó:
Aktív elutazási program alatt az átkapcsolás nem lehetséges.

Állandó kazánvíz-hőmérsékletű szabályozó:
A fűtési rendszer üzemmódjának kapcsolásakor a csatlakoztatott óratermosztát elsőbbséget élvez (amennyiben létezik).

SMS parancs	Hozzá tartozó parancsok	Állandó kazánvíz-hőmérsékletű szabályozó	Időjárás függvényében vezérelt szabályozó
bahk _x		A fűtőkör üzemmódja x = 1:	A fűtőkör üzemmódja x = 1, 2 vagy 3:
	0	Melegvíz-készítés	Melegvíz-készítés
	1	Folyamatos normál üzem	Folyamatos csökkentett üzem
	2	Ne állítsa be!	Folyamatos normál üzem
	3	Ne állítsa be!	Normál- és csökkentett üzem, időprogram szerint
	4	Ne állítsa be!	Ne állítsa be!
	5	Lekapcsolt üzem	Lekapcsolt üzem

Példa:

Az 5-ös üzemmód beállítása az 1. fűtőkörhöz

SMS a felhasználótól
1111 _{bahk1} ₅
Válasz-SMS üzenet a Vitocom 100 készüléktől
1111 BAHK1 Lekapcsolt üzem OK

Üzenetek továbbítása

A fűtési rendszer üzeneteit, pl. az érzékelők vagy az égők üzemzavaráról, a rendszer a KM-BUS-on keresztül továbbítja a Vitocom 100-nak. A Vitocom 100 ezeket az üzeneteket a megadott címzetteknek továbbítja.

Fontos tudnivaló!

A Vitocom 100 egy LON-rendszerben csak azt a szabályozót felügyeli, amely KM-BUS-on keresztül csatlakozik a Vitocom 100-hoz.

Az üzenetek tartalma

- az üzenet típusa
- az üzenet kódja
- az üzenet szövege

Az üzenetekkel kapcsolatos információkat lásd a Vitotronic szabályozók vagy hőtermelők szerelési és szervizre vonatkozó utasításában.

A mobiltelefon-hálózaton keresztül az alábbi automatikus üzenetek érkeznek SMS útján:

- Üzemzavarok
- A SIM kártya lejáratási ideje
- Ha lejáratási időt adtak meg a SIM kártya érvényességére vonatkozóan („enddat”): Áramszünet után a rendszer az aktuális dátum „aktdat” megadására felszólító SMS-t küld.

Példa:

Az „aktdat” beállítás egy áramszünet miatt törlődött. Ha ismét van áramellátás, a Vitocom 100 a következő figyelmeztető SMS üzenetet küldi a „mobnr1” és a „mobnr2” telefonszámra:

Figyelmeztető SMS üzenet felszólításként
1111 _{AKTDAT} Kérem mindenképpen megadni!

SMS parancsok (rövid áttekintés)

A következő, a Vitocom 100 készüléknek SMS üzenet formájában küldött parancsokkal állíthatja be a megfelelő értékeket vagy módosíthat már előre beállított értékeket.

SMS parancs	Jelentés
code	A hozzáférési kód módosítása (lásd a 15. oldalon)
sprache	Nyelvváltozatok (lásd a 21. oldalon)
info	Információs szöveg a fűtési rendszerről (lásd a 22. oldalon)
mobnr1	A saját mobiltelefonszáma (lásd a 21. oldalon)
mobnr2	2. Mobiltelefonszám (lásd a 21. oldalon)
bahkx	Az 1–3. fűtőkör üzemmódjának átkapcsolása (lásd a 14. oldalon)
vwert	A SIM kártya feltöltési összege (feltöltős, lásd a 23. oldalon)
smswert	Egy SMS költsége (lásd a 24. oldalon)
aktat	Aktuális dátum (lásd a 21. oldalon)
enddat	Lejárat dátuma (feltöltős, lásd a 23. oldalon)
ditext	Információs szöveg a digitális bemenetről (lásd a 22. oldalon)
reset 0	A Vitocom 100 újraindítása . Nem törli a beállított paramétereket (lásd a 16. oldalon)
reset 1	Minden beállítás visszaállítása az alapbeállításra, a PIN kód kivételével (lásd a 16. oldalt)
password	A hozzáférési kód lekérdezése (lásd a 25. oldalon)

SMS mintaszövegek létrehozása mobiltelefonnal

Mentse el az SMS parancsokat mintaszöveggé a mobiltelefonjában. Ennek segítségével bárhol és bármikor elküldheti a megfelelő SMS parancsot az üzemeltetési útmutató felhasználása nélkül.

Fontos tudnivaló

Hozzon létre a mobiltelefonján legalább egy olyan SMS mintaszöveget, amely tartalmazza az aktuális hozzáférési kódot. Ha elfelejti a hozzáférési kódot, akkor itt bármikor megtalálja.

Ha módosítja a hozzáférési kódot (lásd a 15. oldalon), feltétlenül frissítse az SMS mintákat és adja meg az új hozzáférési kódot.

Példa:

Fűtés és melegvíz kikapcsolása (fagyvédelmi ellenőrzéssel):

Az 5-ös üzemmód beállítása az 1. fűtőkörhöz

SMS mintaszöveg a felhasználótól

1111_bahk1_5

A hozzáférési kód módosítása

A hozzáférési kód alkalmazásával megakadályozható az illetéktelen beavatkozás, és ez a kód a SIM kártyától függetlenül a Vitocom 100 készülékhez kapcsolódik.

Szállítási állapotban a 4-jegyű hozzáférési kód „1111” értékre van beállítva.

A hozzáférési kódot minden, a Vitocom 100 készüléknek küldött SMS üzenet előtt be kell írni.

A Vitocom 100 csak négyjegyű kódokat fogad el. Az ennél hosszabb bevételeket automatikusan törli. Minden karakter számára csak a 0–9 számok használhatók.

Fontos tudnivaló!

Feltétlenül változtassa meg a mobiltelefonjában tárolt SMS mintaszövegekben a hozzáférési kódot.

További SMS parancsok

A hozzáférési kód módosítása (folytatás)

Ha módosítja a hozzáférési kódot, a Vitocom 100 elküldi az új kódot SMS üzenetben a „mobnr1” és a „mobnr2” mobiltelefonszámra (amennyiben meg vannak adva).

Példa:

A „1111” hozzáférési kód megváltoztatása pl. „1234”.

SMS a felhasználótól
1111_code_1234
Válasz-SMS üzenet a Vitocom 100 készüléktől
1234 CODE 1234 OK

Fontos tudnivaló!

Amennyiben elfelejtette a hozzáférési kódot, lekérdezheti a „password” SMS paranccsal (25. oldal).

Korábbi beírások törlése

SMS parancs	Jelentés
reset 0	A Vitocom 100 újraindítása . Nem törli a beállított paramétereket
reset 1	Minden beállítás visszaállítása az alapbeállításra, a PIN kód kivételével .

Fontos tudnivaló!

A „reset” parancsok esetében a Vitocom 100 nem küld válasz-SMS üzenetet.

Példa:

Töröljön minden eddigi beírást, a SIM kártya PIN kódjának kivételével

SMS a felhasználótól
1111_reset_1

Példa:

Ezt követően egy új üzembe helyezési SMS üzenetet kell küldeni a Vitocom 100 készüléknek (lásd a 20. oldalon).

Tesztelje újbóli üzembe helyezés esetén az automatikus SMS üzenetküldést a megadott „mobnr1” és „mobnr2” mobiltelefonszámokra. Ismétlje meg ezt tesztet a saját biztonsága érdekében szabályos időközönként.

Alapbeállítás visszaállítása

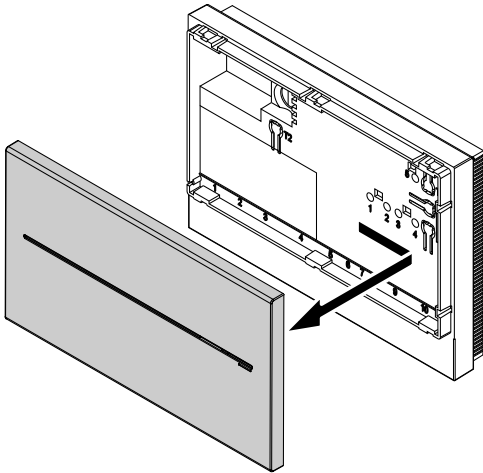
Tartsa nyomva a „T4” visszaállítógombot legalább 30 másodpercig (lásd a. oldalt).

Teljesen visszaállítja a Vitocom 100 készüléket az alapbeállításra. A PIN kód is törlődik. A Vitocom 100 készüléket újra üzembe kell helyezni.

Tesztelje újbóli üzembe helyezés esetén az automatikus SMS üzenetküldést a megadott „mobnr1” és „mobnr2” mobiltelefonszámokra. Ismétlje meg ezt tesztet a saját biztonsága érdekében szabályos időközönként.

A SIM kártya cseréje

A burkolat levétele



ábra2



Figyelem

Csatlakoztatott áramellátás esetén az elektromos érintkezők megérintése a készülék károsodását okozhatja.

A burkolat levétele előtt mindenképpen húzza ki a dugaszolható tápegységet a dugaszoló aljzattól.

A SIM kártya behelyezése



További információk a „Fogalommagyarázatok” c. fejezetben található a függelékben.

A SIM kártyának alkalmasnak kell lennie SMS üzenet küldésére, ill. fogadására és nincs szüksége nyelvi támogatásra. Ezek a kártyák olcsóbbak, mint a nyelvi támogatással rendelkező kártyák.



Figyelem

A mobiltelefonszám rögzítetten kapcsolódik a SIM kártyához. A SIM kártya cseréjével megváltozik a Vitocom 100 mobiltelefonszáma. Mentse el a módosított mobiltelefonszámot a mobiltelefonján.



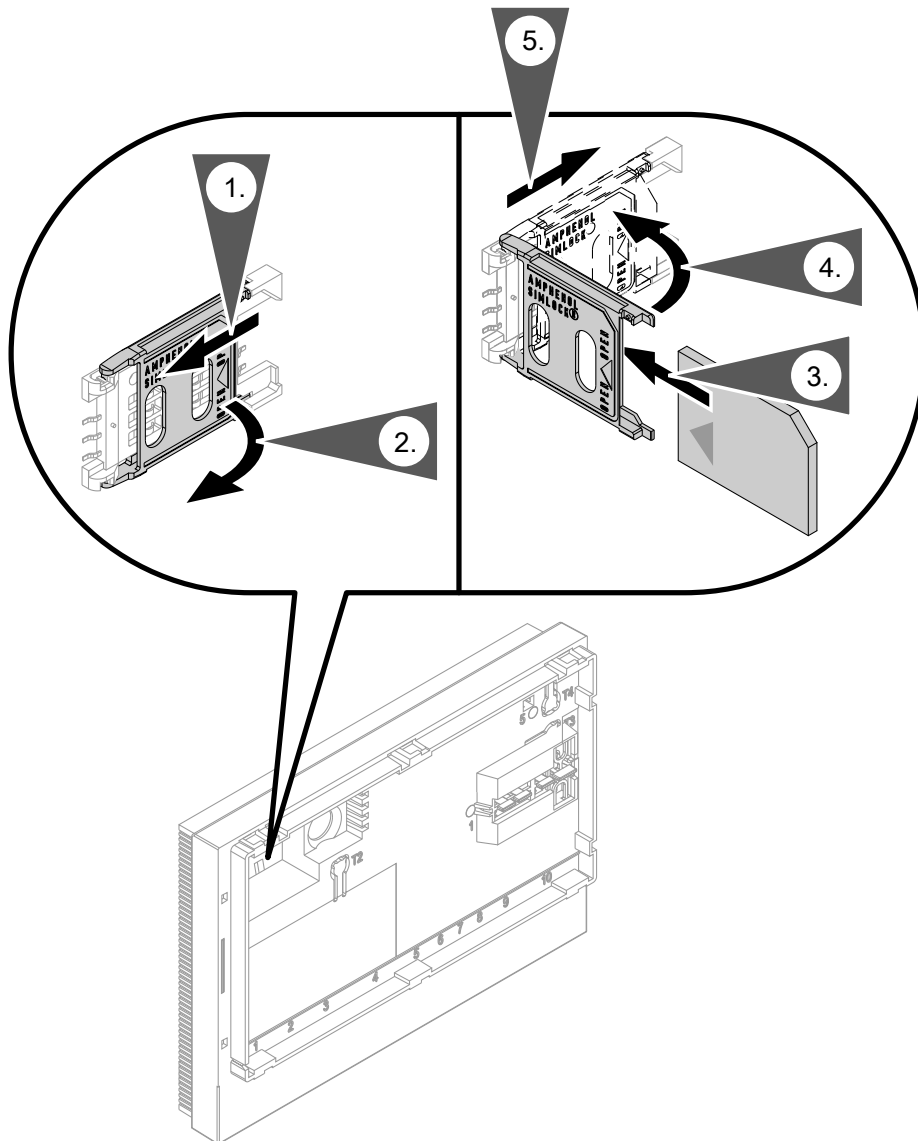
Figyelem

Bevizsgálatlan SIM kártyával a Vitocom 100 működése nem garantálható.

Csak a Viessmann által bevizsgált SIM kártyát használjon (a bevizsgált SIM kártyák listáját lásd: www.vitocom.info).

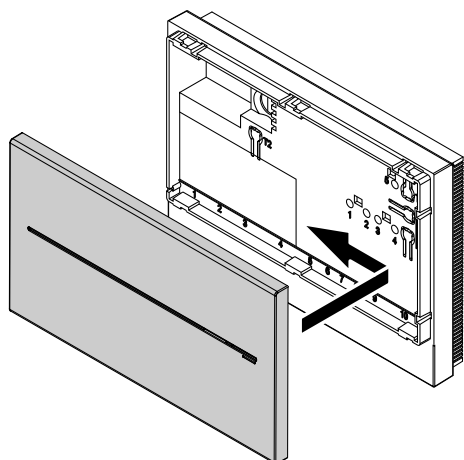
Fontos tudnivaló!

- Ha a SIM kártyát már használta mobiltelefonban, akkor okvetlenül töröljön a SIM kártyáról minden azon tárolt SMS-t.
- Ügyeljen a levágott sarok pozíciójára.
- Micro-SIM kártya alkalmazása esetén használjon helyszini adaptert (Micro-SIM – SIM).



ábra3

A burkolat zárása



ábra4

A SIM kártya cseréje (folytatás)

Vitocom ismételt üzembe helyezése

- Ismét dugja be a dugaszolható tápegységet a csatlakozóaljzatba.
Elindul a Vitocom 100 inicializálása.
- Első üzembe helyezés új SIM kártyával:**
A „4” üzemállapot-kijelző zölden villog.
Kb. 2 perc után:
A „2” vételi minőség kijelzője és a „3” mobiltelefon-hálózati kapcsolat állapota sárgán villog. A „4” üzemállapot-kijelző zölden villog.
Adja meg a SIM kártya PIN kódját (lásd a 19. oldalon).
- Fontos tudnivaló!**
A Vitocom 100 üzembe helyezése a továbbiakban kizárólag a mobiltelefonon keresztüli SMS küldésével történik.

Küldjön üzembe helyezési SMS üzenetet a Vitocom 100 készüléknek, lásd a 20. oldalon.
- Választható:**
Hozzon létre SMS mintaszövegeket a mobiltelefonban (lásd a 15. oldalon).
- Csak feltöltős kártya esetén:**
 - Írja be az aktuális dátumot és a SIM kártya lejárat dátumát, lásd a 23. oldalon.
 - A feltöltős SIM kártya egyenlegellenőrzéséhez adja meg a SIM kártya egyenlegét és egy SMS költségét, lásd a 23. oldalon.

A PIN kód megadása



További információk a „Fogalommagyarázatok” c. fejezetben található a függelékben.

A Vitocom 100 első, új SIM kártyával való üzembe helyezése alkalmával meg kell adni a SIM kártya PIN kódját.

A következő kijelzés esetén van szükség a PIN kód megadására:

A „2” vételi minőség kijelzője és a „3” mobiltelefon-hálózati kapcsolat állapotának kijelzője sárgán villog, a „4” üzemállapot-kijelző pirosan villog.

Kijelzés a PIN kód megadása közben

A PIN kód számjegyeinek megadása	LED: zöld			
	„1”	„2”	„3”	„4”
1	Villog	Ki	Ki	Ki
2	Világít	Villog	Ki	Ki
3	Világít	Világít	Villog	Ki
4	Világít	Világít	Világít	Villog
A PIN kód tárolva van.	Világít	Világít	Világít	Világít

- Tartsa nyomva min. 5 másodpercig a „T2” nyugtázó gombot.
 - A PIN kód minden számjegye esetében végezze el az alábbi lépéseket:**
 - Állítsa be az „S1” PIN kód forgatógombot a PIN kód megfelelő számjegyére.
 - Nyomja meg egyszer röviden a „T2” nyugtázó gombot.
- Ha a PIN kód megadása közben kb. 30 másodpercen keresztül nem történik bevitel, akkor a PIN kód megadása befejeződik.
 - A Vitocom 100 tárolja a PIN kódot. Egyazon SIM kártya ki- és beszerelése esetén nem kell újra megadni a PIN kódot.
 - Ha a Vitocom 100 készüléket visszaállítják alapbeállításra (lásd a 16. oldalon), akkor a PIN kód törlődik.

Vitocom üzembe helyezése

A PUK kód megadása



További információk a „Fogalommagyarázatok” c. fejezetben található a függelékben.

A PIN kód többszöri hibás megadása esetén meg kell adni a SIM kártya PUK kódját.

A következő kijelzés esetén van szükség a PUK kód megadására:

A „2” vételi minőség kijelzője pirosra világít. A „4” üzemi állapot-kijelző zölden villog.

1. Kapcsolja ki a hálózati feszültséget.
2. Nyissa ki a burkolatfedelelet.
3. Vegye ki a SIM kártyát a Vitocom 100 készülékből, lásd a 17 oldalon.

4. Helyezze be a SIM kártyát egy mobiltelefonba, és aktiválja a PUK kóddal.



Mobiltelefon üzemeltetési utasítás

5. Helyezze be a SIM kártyát a Vitocom 100 készülékbe, lásd a 17 oldalon.
6. Kapcsolja be a hálózati feszültséget.
7. Írja be a PIN kódot, lásd a 19. oldalon.

Üzembe helyezési SMS üzenet küldése

1. A hozzáférési kód beírása

A hozzáférési kód védi a Vitocom 100 készüléket az illetéktelen beavatkozással szemben. Szállítási állapotban az „1111” érték van beállítva.

Fontos tudnivaló!

Javasoljuk, hogy a Vitocom 100 üzembe helyezése után változtassa meg a hozzáférési kódot (lásd a 15. oldalon).

2. A nyelv beállítása

A 21. oldalon lévő táblázatból válassza ki a kívánt nyelv rövidítését.

A hozzáférési kód és a nyelv rövidítése között hagyjon egy **üres karaktert**.

Küldje a következő szöveget a Vitocom 100 hívószámára:

Üzembe helyezési SMS üzenet magyar nyelven (hu)

1111_hu

A Vitocom 100 automatikusan felismeri és elmenti a feladó mobiltelefonszámát.

Válasz-SMS

Válaszként a felhasználó rövid időn belül két válasz-SMS üzenetet kap. Mindkét SMS válaszban fel vannak sorolva az SMS parancsok. A feladó mobiltelefonszáma már szerepel a „mobnr1” menüpontban.

1. válasz-SMS

1111
CODE
INFO
MOBNR1 „01...”
MOBNR2
BAHKx
x=1...3

2. válasz-SMS

1111
SPRACHE
VWERT
SMSWERT
AKTDAT
ENDDAT
DITEXT
FAXNR

Az üzembe helyezést követően ügyeljen arra, hogy az üzemzavarjelzéshez a helyes mobiltelefonszámok legyenek megadva.

A Vitocom 100 mindig a mobiltelefonszámokra küldi a válasz-SMS üzenetet.

Mobiltelefonszámok módosítása

A fűtési rendszer üzemzavarait és a válasz-SMS üzeneteket a Vitocom 100 SMS formájában elküldi a „mobnr1” és „mobnr2” számokra.

Amennyiben még nem történt meg:

Az üzembe helyezést követően ügyeljen arra, hogy az üzemzavarjelzéshez a helyes mobiltelefonszámok legyenek megadva.

„mobnr1”

- Az Ön mobiltelefonszáma
- Módosítás SMS küldésével, a „mobnr1” paranccsal

Példa:

Mobiltelefonszám megadása

SMS a felhasználótól
1111_mobnr1_01791234567
Válasz-SMS üzenet a Vitocom 100 készüléktől
1111 MOBNR1 01791234567 OK

„mobnr2”

- Az Ön fűtési- vagy szerviz szakcégenek mobiltelefonszáma
- Megadhatja a házmester vagy egy másik személy mobiltelefonszámát is, akit üzemzavarjelzés esetén értesíteni lehet.

Mobiltelefonszám lekérdezése vagy módosítása:
A válasz-SMS üzenetet az eddig érvényes és az új telefonszámra is elküldi.

- Módosítás SMS küldésével, a „mobnr2” paranccsal
- A 2. mobiltelefonszámot nem kell beírni.

Példa:

Mobiltelefonszám megadása

SMS a felhasználótól
1111_mobnr2_01791234567
Válasz-SMS üzenet a Vitocom 100 készüléktől
1111 MOBNR2 01791234567 OK

Az „mobnr2” törlése

Mobiltelefonszámként a 0 számot írja be.

SMS a felhasználótól
1111_mobnr2_0
Válasz-SMS üzenet a Vitocom 100 készüléktől
1111 MOBNR2 0 OK

Nyelv beállítása

A „sprache” paranccsal meghatározható a szöveges üzenetek nyelve.

Lehetséges nyelvbeállítások:

cs Cseh
da Dán
de
en Angol
es Spanyol
et Észt
fr Francia
hu Magyar
it Olasz
lv Lett
lt Litván
nl Holland

pl Lengyel
ru Orosz
sk Szlovák
sv Svéd

Példa:

„Magyar” nyelv beállítása.

SMS a felhasználótól
1111_sprache_hu
Válasz-SMS üzenet a Vitocom 100 készüléktől
1111 SPRACHE hu OK

Fontos tudnivaló!

A lekérdezést lásd a. oldalon.

Aktuális dátum megadása

Az aktuális dátum megadása vagy módosítása.

A dátum megadása a következő formátumokban lehetséges:

- N.H.ÉÉ vagy N.H.ÉÉÉÉ
- NN.HH.ÉÉÉÉ vagy NN.HH.ÉÉ

Aktuális dátum megadása (folytatás)

Példa:

SMS a felhasználótól
1111_aktadat_11.02.2015
Válasz-SMS üzenet a Vitocom 100 készüléktől
1111 AKTDAT 11.02.2015 OK

Példa:

Üzenet hibás beírás esetén:
 A beírt „aktadat” aktuális dátum időben az „enddat” végdátumnál később van.
 A Vitocom 100 az alábbi figyelmeztető SMS üzenetet küldi:

Figyelmeztető SMS üzenet hibajelzéseként
1111
ENDDAT 10.02.2015 ERROR
AKTDAT 11.02.2015 ERROR

Információs szövegek beírása

Az információs szövegek a fűtési rendszer vagy a digitális bemeneten keresztül csatlakoztatott készülékek megnevezésére szolgálnak. Ezek a szövegek az egyértelmű hozzárendelés érdekében, pl. az üzemzavarjelzésen belül, szerepelnek az SMS-ben.

A szöveg **legfeljebb 30 karakter hosszúságú** lehet, a további karakterek nem jelennek meg.

„info”

A fűtési rendszer megnevezése (pl. a berendezés üzemeltetőjének neve, felállításának helye).

Példa:

A „fűtési rendszer” szó beírása

SMS a felhasználótól
1111_info_Fűtési rendszer
Válasz-SMS üzenet a Vitocom 100 készüléktől
1111 INFO Fűtési rendszer OK

Fontos tudnivaló!

A lekérdezést lásd a. oldalon.

„ditext”

A digitális bemenethez csatlakoztatott készülék vagy funkciójának megnevezése

Példa:

Az olajsint ellenőrzése

SMS a felhasználótól
1111_ditext_Olajsint alacsony
Válasz-SMS üzenet a Vitocom 100 készüléktől
1111 DITEXT Olajsint alacsony OK

Fontos tudnivaló!

A lekérdezést lásd a. oldalon.

A SIM kártya érvényessége



További információk a „Fogalommagyarázatok” c. fejezetben található a függelékben.

Fontos tudnivaló a feltöltős SIM kártyáról

A feltöltős SIM kártyák az egyenlegtől és a mobiltelefon-szolgáltatótól függően meghatározott idő után elveszthetik érvényességüket. Ezen időtartam lejárta után ezt a SIM kártyát csak akkor használhatja újra, ha a mobiltelefon-szolgáltató engedélyezi, pl. az egyenleg feltöltése esetén.

Fontos tudnivaló az előfizetési SIM kártyára vonatkozóan

A mobiltelefon előfizetési SIM kártyák érvényessége a szerződés felmondásával szűnik meg.

A mobiltelefon-szerződés tervezett felmondása esetén ez a funkció a lejárat dátumra emlékeztet.



Figyelem

Érvénytelen SIM kártya használata esetén a fűtési rendszer és további csatlakoztatott komponensek távellenőrzése nem működik. Ha megadja az érvényességi időtartam végét az „enddat” segítségével, akkor a Vitocom 100 még az érvényesség lejárta előtt 3 figyelmeztető SMS üzenetet küld meghatározott időközönként.

A SIM kártya végdátumának megadása

Az érvényességi idő ellenőrzéséhez meg kell adnia a lejárat dátumot a Vitocom 100 készülékben. Ha az „aktadat” aktuális dátum is helyesen van megadva, akkor a Vitocom a lejárat dátum előtt 60, 30 ill. 10 nappal figyelmeztető SMS üzenetet küld.

A dátum megadása a következő formátumokban lehetséges:

- N.H.ÉÉ vagy N.H.ÉÉÉÉ
- NN.HH.ÉÉÉÉ vagy NN.HH.ÉÉ

Példa:

SMS a felhasználótól
1111_enddat_10.02.2015
Válasz-SMS üzenet a Vitocom 100 készüléktől
1111 ENDDAT 10.02.2015 OK

A SIM kártya érvényességi ideje

Az érvényességi idő lejárat előtt a Vitocom 100 figyelmeztető SMS üzenetet küld a két mobiltelefonszámra: „mobnr1” és „mobnr2” (amennyiben meg vannak adva). Ezt az üzenetet az alábbi hátralévő érvényességi időtartam esetén küldi:

- Még 60 nap
- Még 30 nap
- Még 10 nap

Példa:

Figyelmeztető SMS üzenet
1111 30 nap múlva lejár a licenc

Fontos tudnivaló!

Ha megadott egy információs szöveget („info”), akkor ez megjelenik a figyelmeztető SMS üzenetben a hozzáférési kód után.

Példa:

Figyelmeztető SMS üzenet információs szöveggel
1111 fűtési rendszer minta, 30 nap múlva lejár a licenc

A SIM kártya egyenlege (feltöltős kártya)



További információk a „Fogalommagyarázatok” c. fejezetben található a függelékben.

Adja meg azt az összeget, amellyel feltöltötte a SIM kártyát.

- Számként, tizedeshelyekkel, pénznem nélkül megadva.
- Elválasztó karakterként használjon vesszőt vagy pontot.

Példa:

A (feltöltős) SIM kártya 25,00 eurós egyenlegének megadása.

SMS a felhasználótól
1111_vwert_25,00
Válasz-SMS üzenet a Vitocom 100 készüléktől
1111 VWERT 25,00 OK

A SIM kártya érvényessége (folytatás)

Az SMS küldés költségeinek megadása (feltöltős kártya)

Feltöltős SIM kártya egyenlegének ellenőrzéséhez.

Adja meg egy SMS elküldésének árát:

- Számként, tizedeshelyekkel, pénznem nélkül megadva.
- Elválasztó karakterként használjon vesszőt vagy pontot.

Példa:

A 19 centes SMS díj beírása.

SMS a felhasználótól
1111_smswert_0,19
Válasz-SMS üzenet a Vitocom 100 készüléktől
1111 SMSWERT 0,19 OK

Egyenleg-figyelmeztetés (feltöltős)

Ha az egyenleg a megadott időtartamnál rövidebb, akkor a Vitocom 100 figyelmeztető SMS üzenetet küld a két mobiltelefonszámra: „mobnr1” és „mobnr2” (amennyiben meg vannak adva). Ezt az üzenetet akkor küldi, ha a kártya egyenlege a következő mennyiségű SMS üzenet küldésére elegendő:

- Még 30 SMS
- Még 20 SMS
- Még 10 SMS

Példa:

Figyelmeztető SMS üzenet
1111 Még 30 SMS lehetséges

Hozzáférési kód lekérdezése

Amennyiben nem ismeri a hozzáférési kódot, lekérdezheti a „password” paranccsal. A Vitocom az első mobiltelefon számra küldött SMS-ben válaszol.

Példa:

SMS a felhasználótól
password
Válasz-SMS üzenet a Vitocom 100 készüléktől
1111 SAFECODE 1111

Az aktuális beállítások lekérdezése

Fontos tudnivaló!

A „password” parancs kivételével valamennyi lekérdezési parancs után közvetlenül egy kérdőjel áll.

A Vitocom 100 alábbi aktuális beállításainak távlekérdezése lehetséges:

sprache?	A nyelv aktuális beállítása
info?	Információs szöveg a fűtési rendszer és a digitális bemenet megnevezéséhez, ha meg van adva
mobnr1?	1. mobiltelefonszám, amelyet üzemzavar esetén értesít a rendszer
mobnr2?	2. mobiltelefonszám, amelyet üzemzavar esetén értesít a rendszer
password	Hozzáférési kód
smswert?	Egy SMS költsége, ha meg van adva (feltöltős)
aktat?	Aktuális dátum, ha meg van adva
endat?	A SIM kártya lejárat dátuma, ha meg van adva (feltöltős)
ditext?	A digitális bemenethez csatlakoztatott készülék vagy funkciójának megnevezése, ha meg van adva
vwert?	A SIM kártya egyenlege, ha meg van adva (feltöltős)

Példa:

Az aktuális beállítás lekérdezése az „info”-tól

SMS a felhasználótól
1111_info?
Válasz-SMS üzenet a Vitocom 100 készüléktől
1111 INFO fűtési rendszer

Üzemzavarok LED-kijelzéssel

	Az üzemzavar típusa és a kapcsolódó intézkedések
Vételi minőség kijelzője „2”	
Pirosan villog, vagy világít.	A vételi minőség nem elegendő (lásd a 11. oldalt) <ul style="list-style-type: none"> Ellenőrizze az antennán a mobiltelefonhálózat vételi minőségét mobiltelefonnal. Állítsa be az antennát. Válasszon másik felszerelési helyet a Vitocom 100 és az antenna számára, szükség esetén értesítse a fűtési szakszolgálatot.
„3” a mobiltelefon-hálózati kapcsolat állapotának kijelzője	
Sárgán és lassan villog.	Nem hozható létre összeköttetés a mobiltelefon-hálózattal. <ul style="list-style-type: none"> Ellenőrizze az antennán a mobiltelefonhálózat vételi minőségét mobiltelefonnal. Állítsa be az antennát. Válasszon másik felszerelési helyet a Vitocom 100 számára. Szükség esetén cserélje ki a SIM kártyát (lásd a 17. oldalon).
Sárgán világít.	Nincs rádiós összeköttetés <ul style="list-style-type: none"> Húzza ki a dugaszolható tápegységet, majd kb. 15 másodperc elteltével helyezze azt vissza. A készülék újból megpróbál kapcsolódni. Állítsa vissza a Vitocom 100 alapbeállítását, lásd a 16. oldalon.
„4” üzemállapot-kijelző	
Bekapcsolás után 5 percnél hosszabban zölden villog	Üzemzavar a Vitocom 100 inicializálása során <ul style="list-style-type: none"> Húzza ki a dugaszolható tápegységet, majd kb. 15 másodperc elteltével helyezze azt vissza. Adott esetben cserélje ki a Vitocom 100 készüléket.
Pirosan és gyorsan villog	A Vitocom 100 belső üzemzavara <ul style="list-style-type: none"> Húzza ki a dugaszolható tápegységet, majd kb. 15 másodperc elteltével helyezze azt vissza. Adott esetben cserélje ki a Vitocom 100 készüléket.
Pirosan és lassan villog	DI1 digitális bemenet hibája A rendszer üzenetet küld a hibáról a megadott címzetteknek.
Zölden világít	A PIN kód megadása közben Fejezze be a PIN kód megadását.

A SIM kártya hibája

Vételi minőség kijelzője „2”	„3” mobiltelefon-hálózati kapcsolat állapotának kijelzője	„4”	Az üzemzavar típusa és a kapcsolódó intézkedések
Pirosan villog	Ki	Pirosan és gyorsan villog	<ul style="list-style-type: none"> A SIM kártya hiányzik vagy hibás vagy a vételi minőség nem elegendő. Helyezze be a SIM kártyát (lásd a 17. oldalon) vagy Állítsa be az antennát.
Sárgán villog	Sárgán villog	Pirosan és gyorsan villog	<ul style="list-style-type: none"> Meg kell adni a PIN kódot Írja be a PIN kódot (lásd a 19. oldalon).
Pirosan világít	Ki	Pirosan és gyorsan villog	<ul style="list-style-type: none"> Meg kell adni a PUK kódot Írja be a PUK kódot (lásd a 20. oldalon).

Üzemzavarok LED-kijelzés nélkül

Üzemzavar	Intézkedések
A Vitocom 100 egyik kijelzője sem világít.	Ellenőrizze a Vitocom 100 hálózati csatlakozását.

Üzemzavarjelzések

A fűtési rendszer üzemzavarjelzései a szabályozó kijelzőjén jelennek meg. Ezek az üzemzavarjelzések egy üzemzavarjelzés szövegét és egy üzemzavarkódot tartalmaznak.

Kérjük, minden beérkezett üzemzavarjelzés esetén forduljon fűtési szakcégéhez.

A Vitocom 100 által küldött szöveges SMS üzenet az üzemzavarjelzéshez hasonló, és a következő elemeket tartalmazza:

- A rendszer üzemállapota az üzemzavar fellépését követően, pl. „vészüzemelés”
- Az üzemzavar oka, pl. a „külső hőmérséklet-érzékelő”
- Az üzemzavart jelentő kód kijelzője, amely pontosan megadja az üzemzavar okát a szöveges üzenet utolsó két karakterének felhasználásával pl. „10”

A Vitotronic üzemzavara

Kód	Üzemzavar	Üzemzavarjelzés szöveg
10	Külső hőmérséklet-érzékelő meghibásodása	Vészüzem-külsőhőm.érz. 10

A Vitocom 100 üzemzavarjelző SMS üzenete

1111 fűtési rendszer Vészüzem-külsőhőm.érz. 10

Fontos tudnivaló!

Amennyiben 24 óra elteltével még nem történt meg az üzemzavar elhárítása, a Vitocom ismét elküldi ugyanazt az üzemzavarjelzést.

Fontos tudnivaló!

Az üzemzavar lokalizálása érdekében az SMS szöveges üzenetben előre be van állítva a fűtési rendszer vagy a digitális bemenet információs szövege.

A Vitocom 100 a „mobnr1” és a „mobnr2” mobiltelefonszámra küldi az üzemzavarjelző SMS üzenetet (amennyiben meg vannak adva).

Példa:

Üzem mód

Az üzemmódok segítségével határozhatja meg, hogy a helyiségeket is fűti, és melegvizet is készít, vagy csak melegvizet készít. Választhat úgy is, hogy a fűtést (fagyvédelmi ellenőrzés mellett) kikapcsolja.

Lehetséges üzemmódok

Állandó kazánvíz-hőmérsékletű szabályozó	Időjárás függvényében vezérelt szabályozó
<ul style="list-style-type: none"> ▪ Csak HMV üzemmód: melegvíz-készítés és fagyvédelmi ellenőrzés ▪ Folyamatos normál: fűtés normál helyiséghőmérséklettel és használati melegvíz készítés ▪ Lekapcsolt üzem: fűtés és használati melegvíz készítés kikapcsolva, csak fagyvédelmi ellenőrzés 	<ul style="list-style-type: none"> ▪ Csak HMV üzemmód: melegvíz-készítés és fagyvédelmi ellenőrzés ▪ Folyamatos csökkentett: fűtés csökkentett helyiséghőmérséklettel használati melegvíz készítés nélkül ▪ Folyamatos normál: fűtés normál helyiséghőmérséklettel és használati melegvíz készítés ▪ Fűtés időprogram szerint: fűtés normál vagy csökkentett helyiséghőmérséklettel és használati melegvíz készítés a beállított időprogramnak megfelelően ▪ Lekapcsolt üzem: fűtés és használati melegvíz készítés kikapcsolva, csak fagyvédelmi ellenőrzés

Vételi minőség

A vételi minőség adja meg, hogy milyen erős itt a mobilhálózat, és hogy ebben az időpontban rendelkezésre áll-e, azaz, hogy mennyire jó a vétel. Minél gyengébb a vételi minőség, annál nagyobb valószínűséggel fordulhat elő az összeköttetés megszakadása és rossz átviteli minőség.

A Vitocom 100 folyamatos üzemelésére csak akkor van lehetőség, ha a „2” vételi minőség kijelzője zölden világít (100%-os vételi minőség).

Fűtőkör

A fűtőkör egy zárt kör a fűtőkazán és a fűtőtestek között, amelyben a fűtővíz áramlik.

Egy fűtési rendszer több fűtőkörből is állhat. Pl. egy fűtőkör az Ön által lakott helyiségek számára és egy fűtőkör egy bérlakás helyiségei számára.

PIN

A négyjegyű PIN (angolul „Personal Identification Number”, magyarul „személyes azonosító szám”) megvédi a SIM kártyát az illetéktelen beavatkozásoktól. A PIN kódot a készülék bekapcsolását követően kell beírni. Csak ezt követően lehet használni a SIM kártyát. Hibás PIN kód háromszori megadása után a SIM kártya letiltásra kerül. Ahhoz, hogy a kártyát ismét használni tudja, a PUK feloldókulcsra van szükség.

PUK

A nyolcjegyű PUK (angolul „Personal Unblocking Key”, magyarul „feloldókulcs”) a SIM kártya letiltásának feloldására szolgál. A SIM kártyát fel kell oldani, amennyiben a PIN kódot többször, általában 3-szor rosszul adták meg. A PUK kód nincs elmentve a mobiltelefonon. A PUK kód a SIM kártyához tartozik, és a gyártónál szerezhető be.

SIM kártya

A SIM kártya (angolul „Subscriber Identity Module”, magyarul „Részvevő-azonosító modul”) egy chipkártya. A SIM kártyát egy mobiltelefonba vagy a Vitocom 100 készülékbe kell behelyezni. A SIM kártya révén azonosítható a felhasználó a mobiltelefon-hálózatban. A mobiltelefon-szolgáltatók a SIM kártya segítségével bocsátanak az előfizetők rendelkezésére mobil hálózati hozzáférést és adatátviteli lehetőségeket. A SIM kártya a személyes azonosító szám (PIN) megadásával aktiválható.

Fogalommagyarázatok (folytatás)

A SIM kártya jellege	Jelentés
Feltöltős (prepaid) kártyák: Az angol „előre kifizetett kártya” vagy „lebeszélhető kártya” magyar megfelelője	A lebeszélhető kártya kifejezés a szolgáltatások előre fizetett számlák révén való igénybevételét írja körül.
Előfizetéses (postpaid) kártyák: az angol „utólagosan fizetett kártya” magyar megfelelője	A postpaid fizetési rendszerek esetében olyan telefon-szerződésekről van szó, amelyek számlázása utólag (általában havonta) történik.

SMS

Az SMS (angolul „Short Message Service”, magyarul „rövid, szöveges üzenetszolgáltatás”) egy szöveges üzenetek átvitelére irányuló telekommunikációs szolgáltatás, amelyeket általában „rövid üzenetnek”, „üzenetnek” vagy szintén „SMS-nek” neveznek.

E szolgáltatás révén maximum 160 karakterből álló szöveges üzenetek küldhetők mobiltelefon-hálózaton keresztül az egyik mobiltelefonról a másikra (vagy a Vitocom 100 készülékre).

A		Kijelzőelemek.....	10
Aktuális beállítások lekérdezése.....	25	Költségek	
Aktuális dátum.....	21	– SMS küldés.....	24
Alapbeállítás		L	
– visszaállítás.....	16	LED-kijelzők.....	11
A SIM kártya egyenlege.....	24	Lekérdezés	
Á		– információs szöveg.....	22
Általános Értékesítési Feltételek.....	6	– mobiltelefonszám.....	21
Áramszünet.....	9, 12, 14	– rendszer megnevezése.....	22
B		LON szervizkijelzés.....	10
Beállítások lekérdezése.....	25	M	
Beírások törlése.....	16	Mobilszám.....	21
Berendezés állapota üzemzavart követően.....	27	Mobiltelefon-hálózati kapcsolat állapotának kijelzője.....	10, 26
C		Mobiltelefonszám	
Címzettek.....	6	– lekérdezés.....	21
E		– módosítás.....	21
Egyenleg ellenőrzése.....	23	– új SIM kártya esetén.....	17
Előbeállítás.....	8	Működés áttekintése.....	10
Előfeltételek.....	6	Működési zavar.....	26, 27
E-mail.....	6	N	
É		Nyelv meghatározása.....	21
Értékesítési Feltételek.....	6	Nyugtázó gomb.....	10
F		P	
Fagyvédelem.....	6	Parancs	
Figyelmeztető SMS üzenet.....	23	– RESET.....	16
Fogalommagyarázatok.....	28	PIN kód.....	12, 19
Funkciók.....	10	PUK.....	12, 20
G		R	
Garancia.....	6	Rendszerfeltételek	
GPRS.....	8	– címzettek.....	8
Gyári beállítás.....	8	– jelútvonalak.....	8
H		– mobiltelefon-hálózat.....	8
Hálózatkimaradás.....	14	Rendszerhatárok.....	8
Hálózatüzemeltetők.....	6	Rendszerkövetelmények	
Hozzáférési kód.....	12, 15	– fűtési rendszer.....	8
– elfelejtve?.....	25	Reset.....	16
– módosítás.....	15	S	
I		SIM kártya	
Információs szöveg.....	22	– aktiválás.....	8
Inicializálás.....	11, 19	– egyenleg.....	23, 24
J		– érték megadása.....	23
Jelszó.....	12, 25	– érvényesség.....	23
K		– érvényességi idő.....	23
Kapcsolat létrehozása.....	11	– feltöltése.....	23
Kapcsolat megszakadt.....	11	– végdátum.....	23
Karbantartás gomb.....	10	SIM kártya érvényességi ideje.....	23
Készülékbeállítások.....	21	SMS.....	6
Kezelés.....	10	– mintaszövegek.....	15
Kezelőelemek.....	10	SMS költségek.....	24
		SMS küldés.....	12
		SMS küldése.....	12

Címszójegyzék (folytatás)

SMS parancsok.....	15	Üzem mód	
– beállítások lekérdezése.....	25	– átkapcsolás.....	14
– összefoglalása.....	12	Üzemzavar	
– rövid áttekintés.....	15	– fűtési rendszerben.....	11
SMS parancsok összefoglalása.....	12	– Vitocom 100.....	11
Szállítási állapot.....	8	Üzemzavarjelzések.....	27
Szervizinterfész adatátviteli kijelzője.....	10	Üzemzavarjelzés szöveg.....	27
Szójegyzék.....	28	Üzemzavarkód.....	27
T		Üzemzavarok	
Távellenőrzés.....	10	– LED-kijelzés nélkül.....	27
Távkapcsolás.....	10	– LED-kijelzéssel.....	26
Távlekérdezés.....	10	Üzemzavar oka.....	27
Típustábla.....	10	Üzenetek továbbítása.....	14
Törlés, korábbi beírások.....	16	Üzenet kód.....	14
U		Üzenetszöveg.....	14
Üzemállapot kijelzője.....	10	Üzenettípus.....	14
Üzembe helyezés.....	19	V	
Üzembe helyezési SMS üzenet küldése a Vitocom 100 készüléknek.....	20	Válasz-SMS.....	12
Üzembiztonság.....	6	Vételi minőség.....	11
		Visszaállítás gomb.....	10